

Historical Images of the Pinelo Palace in Seville

One of the wealthiest merchants in Seville at the end of the 15th century, the Genoese Francisco Pinelo, funder of the second voyage to America by Christopher Columbus, commissioned a Renaissance palace which in subsequent years would have different uses and transformations, reflected in images found in public and private archives. This research gathers and analyzes for the first time said graphic legacy, in relation with other documentary sources and the current architectural reality. The revision of data on its origins reveals an outstanding text from 1542 describing the palace when it belonged to the Cathedral of Seville. The first identified plan, a work by José Álvarez in 1790, shows only the plot drawn. Towards 1830, Richard and Harriet Ford illustrated the main courtyard, and in 1869, the architect Sir Matthew Digby Wyatt published two drawings of said patio, which hosted a children school after its disentanglement. Between 1885 and 1964, the palace

was transformed into the Pensión Don Marcos, as shown in different postcards and photographs. In 1954, the palace was declared a national monument, then expropriated in 1964. The architect Jesús Gómez Millán draw the first distribution plan and directed the consolidation works between 1967 and 1971. Professor Rafael Manzano restored the palace between 1969 and 1981 for its current use as venue of the Reales Academias de Buenas Letras y de Bellas Artes. In the 21st century, other drawings were accomplished using both traditional and digital techniques. This selection of images is essential to understand the transformations and disseminate the architectural legacy of the Pinelo Palace as a true symbol of its identity.



Antonio Gámiz-Gordo
PhD in Architecture and Professor Titular at the Escuela Técnica Superior de Arquitectura, member of the University Institute of Architecture and Sciences of the Construction (IUACC) in the University of Sevilla. Since 2015 he has led the research group 'Expregráfica. Lugar, Arquitectura y Dibujo'. He has authored many books, articles and conferences on drawing and analysis of architecture, the city and the landscape, and its graphic sources throughout history.



Pedro Barrero-Ortega
PhD in Architecture and Professor Permanente Laboral at the Escuela Técnica Superior de Ingeniería en la Edificación, member of the University Institute of Architecture and Sciences of the Construction (IUACC) in the University of Sevilla. He is also a member of the research group 'HUM976. Expregráfica. Lugar, Arquitectura y Dibujo'. His professional activity has focused for decades, with Rafael Manzano Martos, on interventions in architectural heritage. He has authored publications on this subject and architectural graphic expression.

Keywords:
Seville, Pinelo, architecture, images, archives

1. INTRODUCTION

The Pinelo palace was built towards 1500 in the surroundings of the Cathedral of Seville, in the crossing of Abades and Segovias streets (fig. 1). Its distribution is organized in three juxtaposed patios, according to a common composition scheme in the Spanish palaces of the period: an access patio or outer court, a main courtyard, and the garden.



Fig. 1. Location of the Pinelo palace in the historic center of Seville. Source: Own archive.

The entrance to the palace is located under the corner tower, crowned with arches on Italian marble columns and Stone parapets similar to the ones of the Cathedral of Seville (fig. 2a). The first patio or outer courtyard displays arches upon brick pillars, allowing the carriage access and the location of the sheds and stables at the back (fig. 2b).

The main patio is the most distinguished architectural element of the palace with a rectangular plan, and two heights with four galleries in the upper part and three below (fig. 2c). Similarly to other 16th century Sevillian patios, marble columns

were imported from Genoa and display cylindrical shafts, as an alternative to the traditional Mudejar brick pillars customary in Seville due to the lack of marble quarries. Not all the arches in the main patio show the same width; Following the Islamic tradition, the largest are those opposed to the doors, which in turn are embellished with small triumph arches of Roman style. Between the arches of the patio several sculpture representations of illustrious heads were included. Besides the patio, a series of rooms are nowadays the location for the royal academies de Buenas Letras on the ground floor, and de Bellas Artes on the upper floor.

The garden embraces a two-story gallery on its western side and a simple gallery on the eastern side which was built at the end of the 20th century to connect the garden with the adjacent building, the new venue for the Real Academia de Medicina. At the main front, a peculiar Mannerist fountain was placed, originally located in the Casa de los Levías (fig. 2d) and attributed to Milanese architect Vermondo Resta.



Fig. 2. Current photos of the Pinelo Palace: Corner tower and entrance (top left); entrance courtyard (top right); main courtyard (bottom left); garden (bottom right). Source: Own archive.

There are various publications on the Pinelo Palace, which appear referenced in the following lines. Among the historical studies, two outstanding ones are the articles by Eduardo Ybarra on the Pinelo family around the year 1500 (Ybarra 2001a) (Ybarra 2002) and on the disentanglement of the building in the 19th century (Ybarra 2001b), besides the book by Teodoro Falcón which provides valuable historical data from various archives (Falcón 2006). Other two articles by the Professor and architect Rafael Manzano studied the Sevillian palaces of the 16th century (Manzano 1997) as well as their Mudejar, Gothic, and Renaissance architectonic languages (Manzano 2019).

The academic dissertation by Pedro Barrero analyzed the architectonic transformations undergone by the Pinelo palace during the 20th century providing a vast planimetry elaborated with CAD technology (Barrero 2017). Recent articles by scholars Pedro Barrero and Antonio Gámiz studied different aspects of the palace: a document from 1542 describing the edifice (Barrero & Gámiz 2020a); the Pensión Don Marcos established in the palace between 1885 and 1964 (Barrero & Gámiz 2020b); the restoration works by Rafael Manzano between 1969 and 1981 (Barrero & Gámiz 2023); and the roofs and ceilings of this Renaissance palace (Barrero & Gámiz 2020c). In addition, other article analyzes the deformations of one of the main ceilings with 21st-century graphic techniques (Reinoso, Gámiz & Barrero 2021).

2. OBJECTIVES AND METHODOLOGY

The Renaissance palace of the Pinelo family in Seville has undergone important architectural transformations that have been reflected in images from different periods. This research compiles and analyzes for the first time these images, which constitute a precious graphic legacy to understand said transformations in relation to other historical documentary sources and the preserved architectonic reality itself. Thus, the main objective of this research is to present and discuss a

selection of historical images as a biographical account of the palace.

In order to locate the most significant images a meticulous search was performed in the following public archives: Seville Cathedral Archive (ACS); General administrative archive, Alcalá de Henares, Madrid (AGA); Seville province historical archive, (AHPS); Municipal archive of Seville (AMS); Archive of Seville urban planning management (GU); Archive of the Foundation of the Sevillian Architects Association (FIDAS). Besides, two other funds were consulted: the archive of the Ford Family in London (FF), and the archive of Rafael Manzano Martos in Seville (RMM).

Although some of the images here gathered appeared in previous works, this is the first time that all of them had been identified and analyzed as a set. After locating each image, basic data about its context has been considered, together with the professional background and purpose of their authors, reflected with different graphic techniques and approaches to the reality represented. As a result, the graphic selection provided –presented in chronological order– is an essential source of knowledge on the transformed or missing architectural elements of the palace.

3. ORIGINS OF THE PALACE. A WRITTEN DOCUMENT FROM 1542

The Genoese Francisco Pinelo was one of the richest merchants in Seville in the last decades of the 15th century. He funded important enterprises of the Spanish Crown, such as the wars of Granada and Naples, therefore establishing strong ties with the Sevillian nobility and Christopher Columbus, close friend and fellow countryman, of whom funded his second voyage to America. Francisco Pinelo also drafted the first regulation for the Crown agency Casa de la Contratación de las Indias inspired by the one of Genoa, which he lead according to the royal decree issued in 1503 by the Catholic Monarchs Real Provisión de los Reyes Católicos. The merchant had two sons who were appointed canons in the Cathedral of Seville,

one dating from 1507 describes the grating of the burial in the chapel del Pilar¹. After the death of Jerónimo Pinelo in 1520, the palace was sold in 1523 to the Fábrica de la Santa Iglesia de Sevilla², and subsequently leased³ until the 19th century. It must be considered that the religious institutions of Seville at that time possessed a vast real estate patrimony, managed by means of literary documents called apeos y deslindes, drafted by builders who described the properties (Núñez 2018). Although there is no evidence of the original drawings of the construction of the palace, a detailed architectonic description or apeo dating from 1542⁴ (fig. 3) is still preserved.

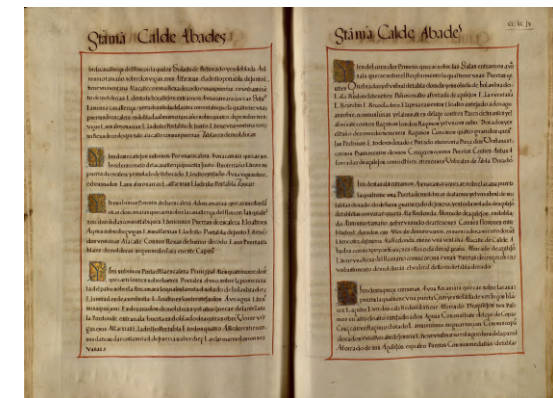


Fig. 3. Pages of the survey and fixing of boundaries, 1542. Source: Cathedral of Seville archives. Own archive.

In 18 pages its different parts and dimensions are described, which allows to identify the elements of the Renaissance palace nowadays preserved (Barrero & Gámiz 2020a). The document also describes missing or transformed elements, such as a covered pavilion in the entry hall, another pavilion and a waterwheel in the garden. In addition, this source is essential to confirm the dating of the unique roofs still preserved (Barrero & Gámiz 2020c).

4. THE PLAN BY JOSÉ ÁLVAREZ (1790)

The first scale plan of the palace is a plot drawing accomplished by the senior master of the Cathedral, José Álvarez de Mesa, in March, 1790⁵ (fig. 4). With the objective of measuring and defining the estate, its perimeter was drawn using the vara graphic scale, without revealing the distribution of the ground floor. The plot geometry was delimited with scarce accuracy and no triangulations.

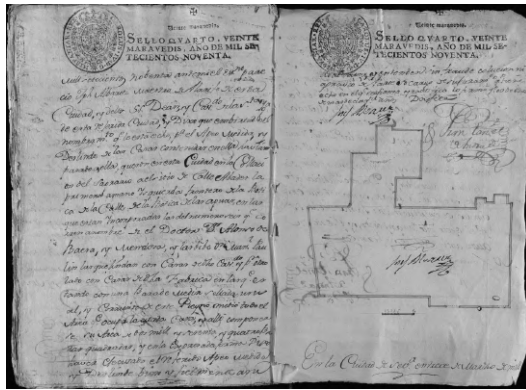


Fig. 4. Plan of Pinelo palace by José Álvarez, 1790. Source: Cathedral of Seville archives (ACS).ive.

The area of the plot measured 2,064 varas cuadradas, equating to 1,442 m². According to this research, the area measures nowadays 1,493 m², and therefore the difference results of 51.13 m². Said error, inferior to 3.5%, does not seem excessive and is justifiable when considering the complex task of measuring irregular plots in the historic center of Seville. When comparing the original shape of the plot with its current state, evidence suggests that there were no major alterations in the main parts of the palace.

5. DRAWINGS BY THE FORD FAMILY (1830-1833)

From 1830, the Hispanist Richard Ford traveled across Spain accomplishing a myriad drawings, almost a hundred of them of Seville, when photography did not yet exist. When returning to England, he published his famous Hand-Book for Travellers in Spain (Ford 1845), in which the Pinelo palace is named 'Casa Carasa', as his tenant was then the canon Manuel María Rodríguez de Carasa. Among other interesting comments, Ford pointed out certain formal parallelism between the main patio of this edifice and those of some Aragonese palaces such as the Casa de Don Miguel Donlope, Casa Pardo, and Casa Zaporta, all of them in Zaragoza.

In 2012, the scholar Vicente Lleó published the photograph of an interesting drawing of the main patio of the Pinelo palace, dated in 1833, and preserved at the Fototeca-Laboratorio de Arte of the University of Seville (Lleó 2012) (fig. 5). Lleó attributed said drawing to the painter John Frederick Lewis, believing it to be dated on September 16 of that year, and therefore he discarded a possible authorship by Ford, who had left Seville a few months earlier.

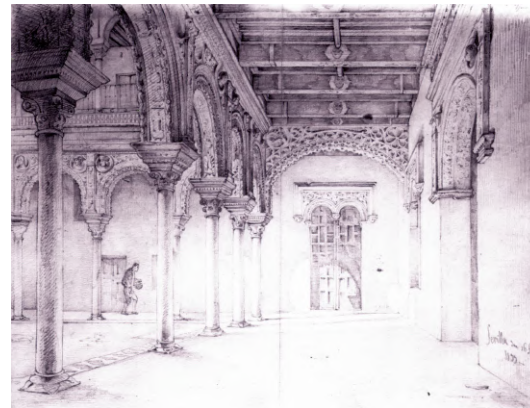


Fig. 5. Drawing of the gallery in the main courtyard of the Pinelo palace, attributed to Harriet Ford, 1833. Source: University of Seville photographic library.

However, when analyzing the calligraphy on the lower part of the drawing, the date February 16 can be read, allowing to consider the authorship of Harriet Ford. The artist's wife had received classes from Lewis, who was a friend of the Ford family, when they lived together in Seville. The graphic technique is similar to the one used in other views by Harriet Ford of the Alcazar of Seville (Rodríguez, Gámiz & Robertson, 2014).

Leaving aside the question of its authorship, the drawing has a great documentary value, as it shows the upper floor gallery of the main patio, walled up at the end of the 19th century when the palace was transformed into a hotel, the Pensión Don Marcos (Barrero & Gámiz 2020b). The high arches do not show the plaster decoration which was added in the restoration works by Rafael Manzano in the 20th century (Barrero & Gámiz 2023). In addition, two unpublished drawings (fig. 6) have been identified, nowadays preserved by the Ford family in London. Their illustrations represent the sculptures of two characters in the arcades of the main patio, one of them could be Christopher Columbus.



Fig. 6. Pencil drawings of details of the gallery in the main courtyard of the Pinelo palace, by Richard Ford, 1833. Source: Family Ford collection (FF).

6. THE PALACE AS SCHOOL AND WYATT'S SKETCHES (1872)

In 1872, architect and Art historian Matthew Digby Wyatt published a hundred of drawings in his book *An architect's note-book in Spain* (Wyatt 1872). This author travelled around Spain during the fall of 1869, drawing pictures of the cities he visited. The artist published eleven views of Seville, two of them of the main patio of the Pinelo palace (fig. 7), illustrating its arcades and the gallery, respectively.

The text that the author attached to these images described the palace as a school for children and the main courtyard as a playground. It is known that canons of the Cathedral of Seville resided in the palace until the disentanglement that took place after the law of 1855. In the second half of the 19th century, the palace housed an educational center, a carriage rental warehouse, a printing house, and the offices Monte de Piedad⁶. In 1870, the edifice entered to a public auction and sold to Francisco del Camino⁷, who died in 1878, and therefore the ownership was transferred to his widow⁸.



Fig. 7. Drawings of the main courtyard of Pinelo palace by Sir Matthew Digby Wyatt, 1872: Plate 58. Arches (left); Plate 59. View of the gallery (right).
<https://www.gutenberg.org/cache/epub/33820/pg33820-images.html>

7. PENSIÓN DON MARCOS (1885-1964) IN POSTCARDS AND PHOTOGRAPHS

From 1885 onwards, another key historical era started for the Pinelo palace hosting the hotel Pensión Don Marcos, originally managed by the priest Don Marcos de la Rosa Jurado (Barrero & Gámiz 2020b), and undoubtedly an important benchmark for visitors at the period in Seville.

Among the first known images, there is a postcard edited by Purger & Co. towards 1902, depicting the main patio of the palace (fig. 8a). This Münchner editor published between 1899 and 1915 one of the most remarkable postcard collections in Europe, with near fifteen thousand pieces and splendid graphic quality. These postcards were printed and colored with the novel photochrom technique, prior to the existence of color photography (Gámiz & Ruiz, 2017).

Other important postcard publishing house in Spain, Fototipia Thomas, printed towards 1908 an image of the Renaissance galleries of the main patio (fig. 8b). Both postcards show the tiled plinths added in those years –as they do not appear in the drawings by Ford and Wyatt– and disappeared to-day.



Fig. 8. Postcards of Pinelo main courtyard: edited by Purger & Co., c. 1903 (left), edited by Thomas, c. 1908 (right). Source: Own private archive.

The transformation of the palace into a hotel would lead to major architectural transformations. The works were gradually undertaken in phases and there is no administrative file recording these projects. The Municipal Archive of Seville contains a document dating from 1889, describing a legal complaint of unlicensed works in 1900, and a license from 1905⁹. Other licenses were applied for in 1934, 1935, 1940, and 1942¹⁰.

As evidenced in several photographs from the 20th century and in a 1964 plan, the entrance door was transferred in order to access directly to the main courtyard from Abades street. The corridors and internal distribution of the building were reorganized to obtain a total of 75 guest rooms. To this end, the main courtyard was significantly transformed by walling up its high galleries, hiding their arches and columns, and installing small balconies for the rooms. In the north façade of the ground floor a large glass enclosure was installed (fig. 9a). The kitchen was located next to the garden patio, facing Abades street, and besides the dining rooms. With the mezzanine floor, there were three heights beside the garden. The old chapel or prayer room was transformed into a bathroom and the upper arcades of the corner tower were also covered to gain more rooms (fig. 9b).



Fig. 9. Photograph of main courtyard as Don Marcos guest house, author unknown c. 1950. Source: Own private archive; Photograph of the exterior of the belvedere, c. 1950. Source: Collantes & Gómez 1976.

8. THE DECLARATION AS NATIONAL MONUMENT (1954) AND EXPROPRIATION (1964)

On January 4, 1951, the president of the commission of historical and artistic monuments of the province of Seville highlighted the need of finding a plan of the ancient Pinelo Palace, then used as Pensión Don Marcos¹¹. On the third of February of the same year, the expert institution Sección Técnica de la Dirección Urbana provided the copy of a ground floor plan, developed for a catalogue of artistic edifices in Seville. A copy of said plan, the first known to contain the interior distribution of the palace, was located in the archive of the Departamento de Catalogación e Inventario del Servicio de Protección del Patrimonio Histórico de la Consejería de Cultura de la Junta de Andalucía. The plan was part of the file sent by the said Commission to the Real Academia de Bellas Artes de San Fernando de Madrid, in the administrative process to declare the Pinelo palace a national monument in 1954¹².

In October 1964, local architect Jesús Gómez-Millán drafted the expropriation document of the edifice¹³. His plans have a great documentary value as they show the distribution of all the floors of the Pensión Don Marcos prior to the works conducted by the architect himself (fig. 10). In 1966 the prominent Spanish brand El Corte Inglés funded the purchase of the palace, granted to the Seville City Hall as a compensation for the municipal license to construct a new shopping mall in the historic center of the city.



Fig. 10. Facade, and ground floor of Pensión Don Marcos by Jesús Gómez-Millán, 1964.

Source: Archive of the Foundation of the Seville Architects Association (FIDAS).

9. THE INTERVENTIONS BY JESÚS GÓMEZ MILLÁN (1967-1971)

Between 1967 and 1971, several consolidations works were undertaken under the direction of Jesús Gómez-Millán. The documentation of the nine phases of said Works is preserved at the archives of the Municipal Archive of Seville, with rudimentary plans¹⁴(Barrero 2017).

In the first phase, metal framings and roofings were intervened, recovering the arcades of the main patio which were partitioned at the end of the 19th century. In phases 2, 3, and 4 the intervention of metal frames and roofings continued, and new ceilings were built on the high galleries of the main patio. The stairs volume was increased and the covered pavilions besides the entrance patio and garden described in the 1542 document were disassembled. Phase 5 completed the works of the main patio and a new archery on the entry hall. In phase 6 the bay corridors beside the garden were demolished and the gallery was recovered, thus eliminating different constructions in the service patio. Phase 7 consolidated the walls and the high galleries of the main patio were embellished with banisters spared from the demolition of the palace of the Levies family (fig. 11).

Phases 8 and 9 included the installation of the monumental fountain in the garden, saved from said demolition, and the rebuilding of the corridor to Abades street, which was completed by Rafael Manzano.



Fig. 11. High gallery at the main patio with recovered arches without plaster decoration and current state. Source: Rafael Manzano archive (RMM), 1970; Own photograph, 2025.

<http://disegnarecon.univaq.it>

10. THE RESTORATIONS BY RAFAEL MANZANO (1969-1981)

Architect and Professor Rafael Manzano Martos directed the restoration works of the Pinelo palace between 1969 and 1981, after drafting different projects promoted by the Dirección General de Bellas Artes and nowadays preserved at the Archivo General de la Administración¹⁵. In one of the projects, part of the edifice was assigned to the offices of the Dirección General de Bellas Artes in Seville¹⁶, which finally did not occur. The new use was for the Real Academia de Bellas Artes de Santa Isabel de Hungría on the upper part, and on the mezzanine floor, accessible through the main stairs, the Comisión de Monumentos Históricos y Artísticos of Seville. For the new venue of the Real Academia de Medicina, Rafael Manzano designed a new edifice in an adjacent plot, connected

In order to understand the complex restoration works completed by this architect, his private archive is an essential source of consultation that completes the documentation available in the public archives. This private archive preserves a project from 1970 which was never accomplished and contemplated the palace as a historical museum for the city. The letters preserved from the year 1971 on the new uses of the Royal Academies and the purchasing of the adjacent plot is also noteworthy. Finally, other great documentary asset is embodied in the photographic albums illustrating the works described below (Barrero & Gámiz 2023).

DEPENDENCIAS DE LA DIRECCION GENERAL DE BELLAS ARTES - SEVILLA

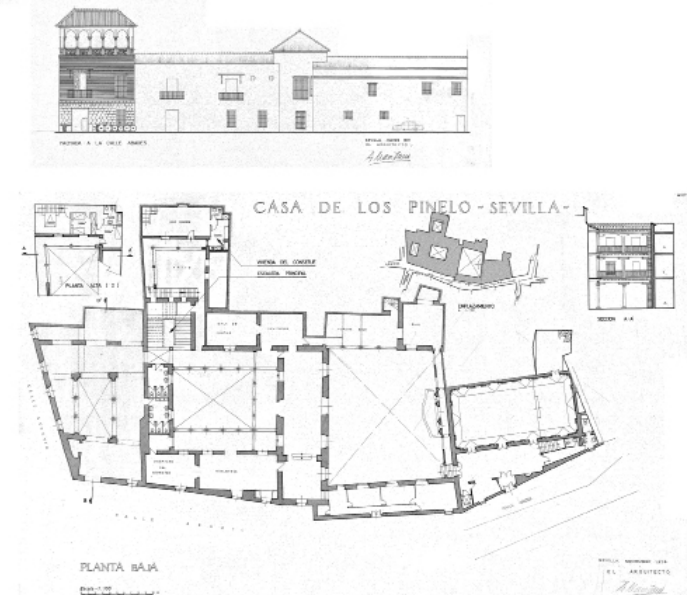


Fig. 12. Main facade and ground floor of the Pinelo palace plus the adjacent plot, 1978. Source: Rafael Manzano archive (RMM).

DOI: <https://doi.org/10.20365/disegnarecon.34.2025.19>

The first of this work was the restoration of the lookout tower, recovering the original entrance door to the palace through the entry hall. On the upper floor, the chapel space was enlarged by incorporating an adjoining room, where a coffered ceiling from the pavilion of the entrance hall was installed. Then, the consolidation and restoration of the metal framings of the first floor that were not replaced by Gómez Millán was completed. Afterwards, the service patio was rearranged, adding a dwelling for the concierge of the Royal Academies, and decorating the arcades of the main upper floor in the main patio. After the completion of the works for the new venue of the Royal Academy of Medicine in the adjacent plot, a new access arcade was built through the garden, next to Abades street.

Rafael Manzano accomplished his most subtle restorations on the unique ceilings of the edifice (Barrero & Gámiz 2020c). The wood framings of the main patio galleries were restored (fig. 13), new designs were added to the ceiling of the hall of the while preserving the original main girders, and the assembly hall of the Real Academia de Bellas Artes was provided with a bad-relief vault inspired in the 17th century remains preserved. The wood-coffered ceiling of the main stair was recovered, rebuilt from antiquarian fragments.

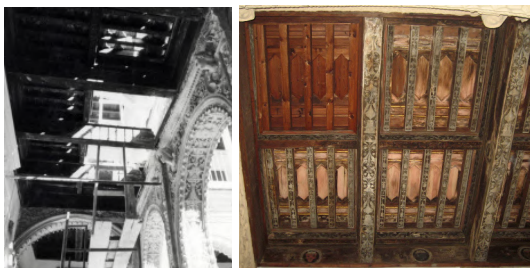


Fig. 13. Photographs of restoration works in the gallery of main courtyard by Rafael Manzano. Source: Rafael Manzano archive (RMM), 1975 (left); Own photograph, 2025

<http://disegnarecon.univaq.it>

11. DRAWINGS FROM THE 21ST CENTURY

After those restorations, the palace has retained its use as a venue for the Royal Academies. At the end of the 20th century, some minor Works were undertaken to modernize the technical installations and solve humidity problems¹⁷. In 2006, a lift was installed to facilitate the access to the top floor¹⁸. The Seville City Hall, owner of the palace nowadays, has performed other minor preservation works¹⁹.

It is also worth mentioning the detailed graphic documentation provided in a doctoral dissertation which includes eighty-six plans accomplished with CAD technology (Barrero 2017). Among these drawings, the ones of the roofings and the sections illustrating the 20th century architectonic transformations already mentioned are particularly interesting (fig. 14).



Fig. 14. Palace sections from mid-20th century and current state. Source: Barrero 2017.

DOI: <https://doi.org/10.20365/disegnarecon.34.2025.19>

With regards to drawings accomplished by means of recent digital techniques, there is a noteworthy photogrammetric survey of the most singular coffered ceiling in the palace, located in the mezzanine floor (Reinoso, Gámiz & Barrero 2021). The purpose of this image (fig. 15), completed with a 3D laser scan, was to quantify its deformations, which were a cause of concern in a previous technical report.

Finally, two singular freehand drawings should be mentioned. One of them, a 2015 work by Belgian artist Gérard Michel, –well-known member of the Urban Sketchers collective– shows the corner belvedere (fig. 16a)

and it appears in his recent book on Seville (Michel 2022).

The other drawing was accomplished in 2017 by Rafael Manzano, whose restoration had been here mentioned. This architect was awarded in 2010 with the Richard Driehaus prize and has his own name in an important award which has the support of the Spanish Royal Household²⁰. After the finding of two unpublished photographs of the palace roofings dating from 1921 and 1929, the existence of a disappeared tower in the entrance patio was confirmed, and it appeared simulated in this sketch (Barrero 2017) (fig. 16b).



Fig. 15. Orthoimage of ceiling located in the mezzanine floor. Source: Reinoso, Gámiz & Barrero, 2021.

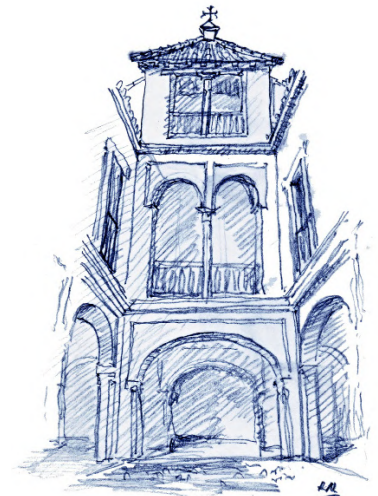


Fig. 16. Hand-drawings: Exterior view of Pinelo palace, Gerard Michel, 2015 (left). Source: Michel 2022; Reconstruction of the entrance courtyard pavilion, Rafael Manzano, 2017 (right). Source: Barrero 2017.

12. CONCLUSIONS

One of the richest merchants in Seville at the end of the 15th century, Francisco Pinelo, commissioned a Renaissance palace beside the city Cathedral. Throughout its history, the palace had different uses, and it has been subject of important transformations reflected in different images that this research gathers and studies for the first time, while considering other historical documentary sources and the current architectonic reality.

The methodology includes a first extensive search of images in several public and private archives. Although some of these images had been published, they had never been gathered and analyzed as a whole. Each image has been studied researching its context, graphic techniques, as well as the training or interests of its author. The result is a selection and assessment of images to provide a biographical account of the palace.

Particularly interesting is a text describing the edifice in 1542, when it belonged to the Cathedral of Seville, and confirming the existence of many original elements. The first graphic document preserved is a plot plan signed by José Álvarez in 1790. Towards 1830, Richard and Harriet Ford accomplished several drawings of the main patio, which nowadays are mostly kept by their descendants in London. In 1869, architect Matthew Digby Wyatt published some illustrations of the palace, then used as a children's school. During the time that the edifice was used as a hotel, Pensión Don Marcos (1885-1964), it appeared in different photographs and postcards of documentary interest. The palace was declared a national monument in 1954, and its first distribution plans were designed prior to its expropriation in 1964. The consolidation works of the edifice were undertaken basic plans and directed by local architect Jesús Gómez Millán (1967-1971). Much more precise were the drawings by Professor Rafael Manzano Martos, who restored the palace (1969-1981) to host the new venue of the Reales Academias de Buenas Letras y de Bellas Artes. In this century, new

drawings with both traditional and digital techniques have been accomplished.

Finally, it should be noted that each image responds to a personal vision, different intentions and approaches to reality. Sometimes, images may be a source of visual pleasure, and they can even enjoy a certain artistic value. Notwithstanding, the graphic selection here gathered and studied for the first time, is an essential documentary source to understand the transformed or missing elements of the palace and a symbol of identity essential to understand its architecture and disseminate its heritage values.

Historical images and accurate graphic documentation are essential for researching and preserving the future of architectural heritage. A building with adequate graphic documentation will have a better chance of surviving adverse events over time. In case of undesired destruction, the intangible values of the architecture will remain if the graphic documentation allows its virtual or real reconstruction. Thus, current digital techniques (CAD, 2D graphic schemes, 3D modeling, point cloud, HBIM...), together with the historical images provided and analyzed in this research, are essential to know, preserve and disseminate the architecture of the Pinelo palace.

Acknowledgements

The Spanish-English translation of this text has been funded by Instituto Universitario de Arquitectura y Ciencias de la Construcción (IUACC) of the University of Seville.

NOTE

[1] ACS. Sección IX. Fondo Histórico General. Leg.56. nº 5/1. 1507.

[2] ACS. Sección IX. Fondo Histórico General. Leg.56. nº 5/1. 1507.

[3] ACS. Sección IV. Fábrica. Fol. CXIV, vto. 1524.

[4] ACS. Sección IV. Fábrica. Libro nº 377. Folios CCXCV-CCCLII, vto. 1542.

[5] ACS. Sección IX. Fondo Histórico General. Leg.56. nº 5/23. 1790.

[6] AMS. Licencias de Obras: nº85, A/2238; 8-2-69, A/2262. 1872 and 1883

[7] AHPS. Sección Protocolos Notariales. Escritura de compraventa. Notario D. Pedro de Vega. Legajo 7296. Folios 975-986 vto. 1870.

[8] AHPS. Sección Protocolos Notariales. Notario D. Antonio Abril. Legajo 2098. Folios 1238-1240 vto. 1878.

[9] AMS. Licencias de Obras, 12-2-106, A/2274, 1889; Denuncia obra sin licencia, Obras de Particulares, C.A. 305, 1900; Licencias de Obras, 28-1-109, A/2348, 1905.

[10] AMS. Obras de Particulares. Expedientes: 605/1934; 660/1935; 477/1940; 1018/1942.

[11] AMS. Negociado de Obras Públicas, 57/1951, D/626, 1951.

[12] Boletín Oficial del Estado, 54, 5 Feb. 1954.

[13] FIDAS/COAS. Fondo privado Gómez-Millán. Proyecto de expropiación, 1964.

[14] AMS. Comisión Administradora del Impuesto para la Prevención del Paro Obrero. Expedientes 19/1967. D/1368 (fase 1); 38/1967. D/1369 (fase 2); 32/1968. D/1371 (fase 3); 41/1968. D/1371 (fase 4); 25/1969. D/1373 (fase 5); 42/1969. D/1374 (fase 6); 11/1970. D/1375 (fase 7); 31/1970. D/1376 (fase 8); 10/1971. D/1376 (fase 9).

[15] AGA, expedientes: 70.869, 1969; 70.648, 1972; 70.765, 1973; 70.793, 1975; 95.682, 1978.

[16] AGA, expediente 70.711, 1972.

[17] GU, Servicio de Licencias Urbanísticas. Expedientes 59/90 L.U. Asiento (1021=90); 602/93 L.U. Asiento (772=93).

[18] GU, Servicio de Licencias Urbanísticas. Expediente 1142/2006 L.U. Asiento (1605=2006).

[19] GU, Servicio de Conservación. Expedientes 190/200; 207/2011; 182/2016; ITE 212/2016.

[20] Awarding of the first prize 'Arquitectura Clásica y Restauración de monumentos Rafael Manzano Martos', at the Royal Household of Spain, <https://n9.cl/uyth7> (accessed 2025-03-15).

REFERENCES

Barrero Ortega, P. (2017). La Casa de los Pinelo. Las transformaciones de un palacio renacentista en el siglo XX (Doctoral dissertation). University of Seville, Spain. <http://hdl.handle.net/11441/63987>

Barrero Ortega, P., & Gámiz Gordo, A. (2020a). The Casa de los Pinelo in Seville according to a text from 1542. In *Graphical Heritage. EGA 2020* (pp. 163-175). Cham: Springer. https://doi.org/10.1007/978-3-030-47979-4_15

Barrero Ortega, P., & Gámiz Gordo, A. (2020b). La Pensión Don Marcos en el palacio de los Pinelo (Sevilla, 1885-1964). *Quiroga. Revista de patrimonio iberoamericano*, 18: 24-37. <https://doi.org/10.30827/quiroga.v0i18.0002>

Barrero Ortega, P., & Gámiz Gordo, A. (2020c). Las techumbres del palacio renacentista de los Pinelo en Sevilla: Conservación y restauración en el siglo XX. *Ge-Conservacion*, 18, 136-147. <https://doi.org/10.37558/gec.v18i1.843>

Barrero Ortega, P., & Gámiz Gordo, A. (2023). The Pinelo Palace in Seville: the restoration works by Rafael Manzano between 1969 and 1981. *Conservar Patrimonio*, 42, 56-71. <https://doi.org/10.14568/cp27673>

Collantes de Terán, F., & Gómez Estern, L. (1976). *Arquitectura Civil Sevillana*. Sevilla: Ayuntamiento de Sevilla.

Falcón Márquez, T. (2006). La Casa de Jerónimo Pinelo sede de las R.R.A.A sevillanas de Buenas Letras y de Bellas Artes. Sevilla: Fundación Aparejadores & Fundación Cruzcampo.

Ford, R. (1845). *A Hand-Book for Travellers in Spain and Readers at Home*. London: John Murray.

Gámiz Gordo, A., & Ruiz Padrón, L. (2017). *Málaga en las tarjetas postales de Purger & Co. hacia 1905*. Málaga: Editorial Universidad de Málaga.

López Jimeno, A. M. (2002). Cuaderno de un arquitecto en España. Sir Matthew Digby Wyatt en Toledo (1865). *Archivo Secreto: revista cultural de Toledo* (1), 258-273. <https://www.toledo.es/wp-content/uploads/2017/02/revista-archivo-secreto-1-parte-12.pdf>

Lleó Cañal, V. (2012). Un dibujo académico. *Laboratorio de Arte*, 24, 809-812. <https://doi.org/10.12795/LA.2012.i24.45>

Manzano Martos, R. (1997). La Casa de los Pinelo y los palacios sevillanos del siglo XVI [Discurso de apertura del curso académico 1996-1997]. *Minervae Baeticae*, 25, 7-20. <http://hdl.handle.net/11441/14695>

Manzano Martos, R. (2019). Mudéjar, gótico y renacimiento en la Casa de los Pinelo. Discurso de inauguración del curso académico 2018-2019. *Boletín de Bellas Artes*, XLVII, 19-24. <https://www.realacademiabellasartes Sevilla.com/wp-content/uploads/2020/05/3.-Mudejar.pdf>

Michel, G. (2022). Sevilla a trazos. Grupo de investigación HUM976, Universidad de Sevilla. <https://hdl.handle.net/11441/130630>

Núñez González, M. (2018). The Role of Drawing and Master Alarifes in the Study of the Sixteenth and Seventeenth Centuries Sevillian Housing from Graphical and Literary Documents. In *Graphic Imprints. EGA 2018* (pp. 685-698) Cham: Springer. https://doi.org/10.1007/978-3-319-93749-6_55

Reinoso Gordo, J. F., Gámiz Gordo, A., & Barrero Ortega, P. (2021). Digital Graphic Documentation and Architectural Heritage: Deformations in a 16th-Century Ceiling of the Pinelo Palace in Seville (Spain). *ISPRS International Journal of Geo-Information*, 10 (2), 85. <https://doi.org/10.3390/ijgi10020085>

Rodríguez Barberán, F. J., Gámiz Gordo, A. & Robertson, I. (2014). Richard Ford: viajes por España (1830-1833). Madrid: Real Academia de Bellas Artes de San Fernando.

Wyatt, M. D. (1872). *An Architect's Note-book in Spain: Principally Illustrating the Domestic Architecture of that Country*. London: Autotype Fine Art Company.

Ybarra Hidalgo, E. (2001a). Notas históricas y genealógicas de la familia Pinelo. Discurso inaugural del curso 2000-2001, *Minervae Baeticae*, 29, 9-22. http://institucional.us.es/revistas/rasbl/29/art_1.pdf

Ybarra Hidalgo, E. (2001b). La Casa de los Pinelo y la desamortización, *Minervae Baeticae*, 29, 135-141. http://institucional.us.es/revistas/rasbl/29/art_9.pdf

Ybarra Hidalgo, E. (2002). Más noticias inéditas de la familia Pinelo, *Minervae Baeticae* 30, 193-208. http://institucional.us.es/revistas/rasbl/30/art_8.pdf

Imágenes históricas del palacio de los Pinelo en Sevilla

Uno de los mercaderes más ricos de Sevilla a finales del siglo XV fue el genovés Francisco Pinelo, que financió el segundo viaje a América de Cristóbal Colón. Hacia 1500 construyó un palacio renacentista que después tuvo diversos usos y transformaciones, reflejados en imágenes localizadas en distintos archivos públicos y privados. Esta investigación reúne y analiza por primera vez dicho legado gráfico, en relación con otras fuentes documentales y con la realidad arquitectónica actual. Tras revisar datos sobre los orígenes del palacio, resulta de gran interés un texto de 1542 que lo describió cuando ya pertenecía a la Catedral de Sevilla. En el primer plano localizado, de José Álvarez en 1790, solo se dibujó la parcela. Hacia 1830, Richard y Harriet Ford realizaron dibujos del patio principal; y en 1869, el arquitecto Matthew Digby Wyatt publicó dos dibujos de dicho patio, usado como colegio infantil tras su desamortización. El palacio fue transformado para uso

hostelero como Pensión Don Marcos entre 1885 y 1964, apareciendo en tarjetas postales y diversas fotografías. Fue declarado monumento en 1954 y expropiado en 1964. El arquitecto Jesús Gómez Millán dibujó sus primeros planos de distribución y dirigió obras de consolidación entre 1967 y 1971. El catedrático Rafael Manzano restauró el palacio entre 1969 y 1981 para su actual uso como sede de las Reales Academias de Buenas Letras y de Bellas Artes. En el siglo XXI se han realizado otros dibujos con técnicas manuales y digitales. Este conjunto de imágenes resulta indispensable para conocer las transformaciones y difundir los valores arquitectónicos del palacio de los Pinelo, como un verdadero símbolo de su identidad.

Palabras clave:
Sevilla, Pinelo, arquitectura, imágenes, archivos

1. INTRODUCCIÓN

El palacio de los Pinelo fue construido hacia el año 1500 en las cercanías de la Catedral de Sevilla, en la calle Abades esquina con Segovias (fig. 1). Su distribución se organiza con tres patios yuxtapuestos, según un esquema compositivo frecuente en los palacios hispanos de aquel tiempo: un patio de acceso o apeadero, otro principal, más el jardín.

La entrada al palacio se sitúa bajo el torreón de esquina, que está rematado con arcos sobre columnas de mármol italiano y antepechos de piedra similares a los construidos en la catedral de Sevilla (fig. 2a). El primer patio o apeadero cuenta con arcos sobre pilares de ladrillo, permitiendo el acceso de carruajes y la ubicación de las cocheras y caballerizas al fondo (fig. 2b).

El patio principal es la pieza arquitectónica más destacada del palacio. Su planta es rectangular y tiene dos alturas, con tres galerías abajo y cuatro arriba (fig. 2c). Al igual que en otros importantes patios sevillanos del siglo XVI se usaron columnas de mármol con fustes cilíndricos, importadas de Génova, frente a los tradicionales pilares mudéjares de ladrillo, muy arraigados en Sevilla por la falta de canteras de mármol. No todos los arcos del patio principal tienen igual anchura. Siguiendo la tradición islámica son mayores los arcos enfrentados a las puertas, que en este caso están ornamentadas como pequeños arcos de triunfo de tradición romana. Entre los arcos del patio se incluyeron representaciones escultóricas de cabezas de personajes diversos. Junto al patio se sitúan una serie de salones, hoy ocupados por las Reales Academias de Buenas Letras en planta baja, y de Bellas Artes en las plantas superiores.

El jardín tiene una galería de dos plantas en su lado de poniente y otra de una planta en su frente oriental que se construyó a finales del siglo XX para conectar el jardín con el edificio colindante, nueva sede de la Real Academia de Medicina. En su frente principal se ubicó una singular fuente

manierista procedente de la desaparecida Casa de los Levías (fig. 2d) y atribuida al arquitecto milanés Vermondo Resta.

Existen diversas publicaciones sobre el palacio de los Pinelo, reseñadas a continuación. Entre los estudios históricos destacan los artículos de Eduardo Ybarra sobre la familia de los Pinelo hacia el año 1500 (Ybarra 2001a) (Ybarra 2002) y sobre la desamortización del edificio en el siglo XIX (Ybarra 2001b); más un libro de Teodoro Falcón que aporta valiosos datos históricos procedentes de archivos diversos (Falcón 2006). Otros dos artículos del arquitecto y catedrático Rafael Manzano han estudiado los palacios sevillanos del siglo XVI (Manzano 1997) así como su lenguaje arquitectónico mudéjar, gótico y renacentista (Manzano 2019).

La tesis doctoral de Pedro Barrero ha analizado las transformaciones arquitectónicas del palacio en el siglo XX, aportando una amplia planimetría elaborada con CAD (Barrero 2017). Recientes artículos de los profesores Pedro Barrero y Antonio Gámiz han tratado diversos temas: un documento de 1542 que describe el inmueble (Barrero & Gámiz 2020a); la pensión Don Marcos que ocupó el edificio entre 1885 y 1964 (Barrero & Gámiz 2020b); las restauraciones de Rafael Manzano entre 1969 y 1981 (Barrero & Gámiz 2023); y las techumbres de este palacio renacentista (Barrero & Gámiz 2020c). Además, otro artículo analiza las deformaciones de uno de los techos más importantes con técnicas gráficas del siglo XXI (Reinoso, Gámiz & Barrero 2021).

2. OBJETIVOS Y METODOLOGÍA

El palacio renacentista de los Pinelo en Sevilla ha sido objeto de importantes transformaciones arquitectónicas que se han reflejado en imágenes de distintas épocas. Esta investigación recopila y analiza por primera vez dichas imágenes, que constituyen un legado gráfico con valor propio, y permite comprender sus transformaciones en relación con otras fuentes documentales históricas y con la propia realidad conservada. Así pues,

el objetivo principal de esta investigación es presentar e interpretar una selección de imágenes históricas, a modo de relato biográfico del palacio.

Para localizar las imágenes más significativas se ha realizado un laborioso rastreo en los siguientes archivos públicos: Archivo Catedral de Sevilla (ACS); Archivo General de la Administración, Alcalá de Henares, Madrid (AGA); Archivo Histórico Provincial de Sevilla (AHP); Archivo Municipal de Sevilla (AMS); Archivo de la Gerencia de Urbanismo (GU); Archivo de la Fundación para la Investigación y Difusión de la Arquitectura de Sevilla (FIDAS). Además, se ha consultado el archivo privado de la familia Ford en Londres (FF) y el archivo privado de Rafael Manzano Martos en Sevilla (RMM).

Aunque algunas de las imágenes recopiladas se han reproducido en trabajos anteriores, hasta ahora no se habían reunido y analizado como conjunto. Tras localizar cada imagen se han considerado datos básicos sobre su contexto. También se ha atendido a la formación e intenciones de los autores, reflejadas con diversas técnicas gráficas y con distintos grados de aproximación a la realidad representada. Así, el conjunto gráfico aportado se considera como una fuente de conocimiento imprescindible para entender los elementos arquitectónicos transformados o desaparecidos. Finalmente, el conjunto de imágenes seleccionadas se ha presentado siguiendo un orden cronológico.

3. ORÍGENES DEL PALACIO. UN DOCUMENTO ESCRITO DE 1542

El genovés Francisco Pinelo fue uno de los más ricos mercaderes de Sevilla en las últimas décadas del siglo XV. Financió importantes empresas de la Corona Española como las guerras de Granada o Nápoles, estableciendo fuertes lazos con la aristocracia sevillana y con Cristóbal Colón, amigo personal y paisano de Génova, financiando su segundo viaje a América. También redactó el primer reglamento de la Casa de la Contratación de las

Indias -inspirado en el de la Casa de Génova- de la que fue su principal dirigente, según Real Provisión de los Reyes Católicos en 1503. Tuvo dos hijos que fueron canónigos de la catedral de Sevilla, Jerónimo y Pedro. El primero fue presidente de la comisión responsable de los planos y obras de la Sacristía Mayor; y el segundo, mantuvo relación con los artistas que trabajaban en la Catedral (Ybarra 2001a) (Ybarra 2002).

Entre los documentos sobre la familia Pinelo localizados en el Archivo de la Catedral de Sevilla, uno de 1507 se refiere a la concesión de la capilla del Pilar para su enterramiento¹. Tras la muerte de Jerónimo Pinelo en 1520, el palacio fue vendido en 1523 a la Fábrica de la Santa Iglesia de Sevilla² y desde entonces fue arrendado³ hasta el siglo XIX. Debe considerarse que las instituciones religiosas de Sevilla de aquel tiempo reunieron un cuantioso patrimonio inmobiliario, gestionado mediante documentos literarios llamados apeos y deslindes, redactados por alarifes que describieron los inmuebles (Núñez 2018). Aunque no se conocen los dibujos originales de la construcción del palacio de los Pinelo, se conserva una minuciosa descripción arquitectónica o apeo de 1542⁴ (fig. 3).

En sus 18 páginas se describen las distintas estancias y sus dimensiones, lo que permite identificar los elementos del palacio renacentista hoy conservados (Barrero & Gámiz 2020a). También se describen elementos desaparecidos o transformados, como un pabellón de cubierta en el apeadero, u otro pabellón y una noria en el jardín. Además, este documento resulta fundamental para confirmar la datación de los singulares techos conservados (Barrero & Gámiz 2020c).

4. EL PLANO DE JOSÉ ÁLVAREZ (1790)

El primer plano a escala conocido del palacio es una planta de su parcela que realizó el maestro mayor de la Catedral, José Álvarez de Mesa, en marzo de 1790⁵ (fig. 4). Se trataba de medir y deslindar la finca. Para ello, se dibujaron sus límites

perimetrales, sin mostrar la distribución de la planta baja, con escala gráfica en varas. La geometría de la parcela se delimitó con escaso rigor y sin triangulaciones.

La parcela dibujada tenía un área de 2.064 varas cuadradas, equivalentes a 1.442 m². Según medición propia, la parcela actual tiene 1.493 m² y por tanto la diferencia es de 51,13 m². Dicho error, inferior al 3,5 %, no parece excesivo y resulta justificable al considerar la compleja labor de medición de parcelas irregulares en el centro histórico de Sevilla. Al comparar la forma de la parcela con su estado actual parece evidente que no hubo grandes alteraciones en los principales espacios del palacio.

5. DIBUJOS DE LA FAMILIA FORD (1830-1833)

A partir de 1830 el hispanista Richard Ford viajó por toda España realizando numerosos dibujos, cerca de un centenar sobre Sevilla, cuando aún no existía la fotografía. Tras regresar a Inglaterra, publicó su famoso "Handbook for travellers in Spain" (Ford 1845). En dicho libro al palacio de los Pinelo se le llamaba 'Casa Carasa', pues su inquilino era entonces el canónigo Manuel María Rodríguez de Carasa. Entre sus interesantes comentarios, Ford advertía de cierto paralelismo formal entre el patio principal de los Pinelo y otros palacios aragoneses, como la Casa de Don Miguel Donlope, la Casa Pardo y la Casa Zaporta, todas en Zaragoza.

En 2012, el profesor Vicente Lleó publicó la fotografía de un interesante dibujo del patio principal de los Pinelo, fechado en 1833, que se conserva en la Fototeca del Laboratorio de Arte de la Universidad de Sevilla (Lleó 2012) (fig. 5). Lo atribuía al pintor John Frederick Lewis, por creerlo datado el 16 de septiembre de aquel año; y por ello descartaba la autoría de Ford, que abandonó Sevilla unos meses antes. Sin embargo, al analizar la caligrafía de la parte inferior del dibujo se lee la fecha 16 de febrero. Ese dato permite considerar la autoría de

Harriet Ford, esposa de Richard Ford. Ella recibió clases de Lewis, amigo de la familia Ford, cuando convivieron en Sevilla y pudo copiar o completar sus dibujos. La técnica gráfica parece similar a otras vistas de Harriet sobre el Alcázar de Sevilla (Rodríguez, Gámiz & Robertson, 2014).

Independientemente de su autoría, el dibujo tiene gran interés documental porque aparece la galería de la planta alta del patio principal, que fue tabicada a finales del XIX al destinarse el palacio a un uso hotelero, como Pensión Don Marcos (Barrero & Gámiz 2020b). En los arcos de planta alta no se aprecia la decoración de yeso que se añadió en las restauraciones de Rafael Manzano del siglo XX (Barrero & Gámiz 2023).

Además, se han localizado dos dibujos inéditos (fig. 6) que hoy conserva la familia Ford en Londres. Representan las figuras escultóricas de dos personajes en las arquerías del patio principal; quizás uno de ellos fuese Cristóbal Colón.

6. EL USO COMO COLEGIO Y LOS SKETCHES DE WYATT (1872)

El arquitecto e historiador del arte Matthew Digby Wyatt publicó en 1872 cerca de un centenar de dibujos en su libro *An architect's note-book in Spain* (Wyatt 1872). Dicho autor recorrió la geografía española en el otoño de 1869, dibujando en las ciudades que visitó. Sobre Sevilla publicó once vistas, dos de ellas del patio principal de los Pinelo (fig. 7), una con sus arcos y otra de la galería.

En el texto que el autor adjuntó a sus imágenes se hablaba del palacio como escuela de niños pequeños y del patio principal como patio de recreo. Se sabe que en el palacio residieron canónigos de la catedral de Sevilla hasta la desamortización que tuvo lugar tras la ley de 1855. En la segunda mitad del siglo XIX el palacio albergaría un centro de enseñanza, un almacén de alquiler de carruajes, una imprenta y las oficinas del Monte de Piedad⁶. En el año 1870 el edificio se adjudicó en subasta pública a Francisco del Camino⁷,

que falleció en 1878, pasando entonces a ser propiedad de su viuda⁸.

7. LA PENSIÓN DON MARCOS (1885-1964) EN TARJETAS POSTALES Y FOTOGRAFÍAS

A partir de 1885 se inició otra importante etapa histórica del palacio de los Pinelo. Desde entonces albergó la llamada Pensión Don Marcos, regentada inicialmente por el sacerdote Don Marcos de la Rosa Jurado (Barrero & Gámiz 2020b). Sería un referente en el turismo de aquella época en Sevilla.

Entre sus primeras imágenes conocidas destaca una tarjeta postal editada por Purger & Co. hacia 1902, en la que aparece su patio principal (fig. 8a). Este editor de Múnich publicó entre 1899 y 1915 una de las colecciones de postales más importantes de Europa, en cuanto a número, cerca de quince mil, y a calidad gráfica. Fueron impresas y coloreadas con la novedosa técnica del fotocromo, antes de que existiesen fotografías en color (Gámiz & Ruiz, 2017).

Otra importante editora de tarjetas postales en España, Fototipia Thomas, publicó hacia 1908 una tarjeta postal también centrada en las galerías renacentistas del patio principal (fig. 8b). En ambas postales aparecen zócalos de cerámica que hoy no existen y que se añadirían en aquellos años, pues no aparecen en los anteriores dibujos de Ford y Wyatt.

El cambio de uso del palacio, para destinarlo a hospedaje, motivaría importantes transformaciones arquitectónicas. Las obras se acometerían por fases y no existe un expediente administrativo único sobre ellas. En el Archivo Municipal de Sevilla se localizan diferentes documentos sobre obras, uno del año 1889, una denuncia de obras sin licencia de 1900 y una licencia de 1905⁹. Después se solicitaron otras licencias de obras en 1934, 1935, 1940 y 1942¹⁰.

Según se corrobora en diversas fotografías del siglo XX y en un plano de 1964 después comentado, la puerta de entrada fue desplazada, para acceder directamente desde la calle Abades al patio principal. Se reorganizaron las circulaciones y la distribución interna del edificio para llegar a obtener un total de 75 habitaciones de huéspedes. Para ello, se produjo una importante transformación del patio principal al tabicarse sus galerías altas, ocultando sus arcos y columnas, colocando pequeños balcones para las habitaciones. En el frente norte de la planta baja se colocó un gran cerramiento acristalado (fig. 9a). La cocina se situó junto al patio del jardín, con fachada a la calle Abades, y junto a ella estaban los comedores. Junto al jardín había tres alturas, contando la entreplanta. El antiguo oratorio o capilla del palacio se convirtió en un cuarto de baño y las arquerías superiores del torreón en esquina también fueron tabicadas para obtener más habitaciones (fig. 9b).

8. LA DECLARACIÓN DEL EDIFICIO COMO MONUMENTO (1954) Y SU EXPROPIACIÓN (1964).

El 4 de enero de 1951, el presidente de la Comisión de Monumentos Históricos y Artísticos de la provincia de Sevilla indicaba que era necesario un plano del antiguo palacio de los Pinelo, entonces Pensión Don Marcos¹¹. El 3 de febrero de 1951 la Sección Técnica de la Dirección Urbana adjuntaba copia de un plano de planta baja de la Pensión Don Marcos, que había sido realizado para un catálogo de edificios artísticos de Sevilla. Una copia de este, el primero que se conoce con la distribución interior, se ha localizado en el Departamento de Catalogación e Inventario del Servicio de Protección del Patrimonio Histórico de la Consejería de Cultura de la Junta de Andalucía. Formó parte del expediente enviado por la Comisión de Monumentos Históricos y Artísticos Provincial a la Real Academia de Bellas Artes de San Fernando, en el proceso administrativo por el cual el palacio de los Pinelo fue declarado monumento histórico-artístico en 1954¹².

En octubre de 1964, el arquitecto municipal Jesús Gómez-Millán redactó el proyecto de expropiación del edificio¹³. Sus planos tienen un gran valor documental porque muestran la distribución de todas las plantas de la Pensión Don Marcos, antes de las obras dirigidas por el propio arquitecto (fig. 10). En 1966 la importante firma comercial El Corte Inglés pagó la compra del palacio de los Pinelo, que pasó a ser propiedad del Ayuntamiento de Sevilla, como compensación por la autorización municipal para construir su nuevo centro comercial en el centro histórico de la ciudad.

9. LAS INTERVENCIONES DE JESÚS GÓMEZ MILLÁN (1967-1971)

Entre 1967 y 1971 se realizaron obras de consolidación bajo la dirección de Jesús Gómez-Millán. La documentación de las nueve fases de dichas obras se conserva en el Archivo Municipal de Sevilla, con rudimentarios planos¹⁴ (Barrero 2017).

En la fase 1 se intervino en forjados y cubiertas, recuperándose las arquerías del patio principal tabicadas a finales del siglo XIX. En las fases 2, 3 y 4 se continuaron las intervenciones en forjados y cubiertas, construyéndose nuevos techos en las galerías altas del patio principal. Se elevó el volumen de la escalera y se desmontaron los pabellones en cubierta junto al patio apeadero y al jardín que aparecían descritos en el documento de 1542. La fase 5 completaba las obras del patio principal y una nueva arquería en el apeadero. En la fase 6 se demolieron crujeas junto al jardín y se recuperaron sus galerías; eliminándose construcciones del patio de servicio. En la fase 7 se consolidaron muros y en las galerías altas del patio principal se colocaron barandillas procedentes del derribo del palacio de los Levies (fig. 11). Las fases 8 y 9 incluían el montaje de la fuente monumental del jardín, procedente de dicho derribo y la reconstrucción de la crujea a la calle Abades, que concluyó Rafael Manzano.

10. LAS RESTAURACIONES DE RAFAEL MANZANO (1969-1981)

El arquitecto y catedrático Rafael Manzano Martos dirigió las obras de restauración del palacio de los Pinelo entre 1969 y 1981, tras redactar distintos proyectos promovidos por la Dirección General de Bellas Artes, hoy localizados en el Archivo General de la Administración¹⁵. En uno de esos proyectos se destinaba una parte del edificio a las oficinas de la Dirección General de Bellas Artes en Sevilla¹⁶, algo que no ocurrió. El nuevo uso fue el siguiente: La Real Academia Sevillana de Buenas Letras ocupó la planta baja, la Real Academia de Bellas Artes de Santa Isabel de Hungría la planta alta, y en la entreplanta, accesible desde la escalera principal, se situó la Comisión de Monumentos Históricos y Artísticos de la Provincia de Sevilla. Para la nueva sede de la Real Academia de Medicina, Rafael Manzano proyectó un nuevo edificio en un solar colindante que quedó conectado a través del jardín (fig. 12).

Para comprender las complejas obras de restauración de este arquitecto, debe consultarse su archivo privado como complemento a la documentación disponible en archivos públicos. En él se conserva un proyecto no ejecutado de octubre de 1970, que proponía usar el palacio como Museo Histórico de la Ciudad. También resulta de interés la correspondencia conservada del año 1971 sobre el nuevo uso por las Reales Academias y a la adquisición del solar colindante. Especial valor documental tienen los álbumes fotográficos que ilustran el desarrollo de las obras reseñadas a continuación (Barrero & Gámiz 2023).

En primer lugar, se restauró la torre-mirador, recuperando la puerta de entrada original al palacio por el apeadero. En planta alta se amplió el espacio de la capilla incorporando su sala anexa, donde se colocó un artesonado procedente del pabellón del apeadero. Seguidamente, se completó la consolidación y restauración de los forjados de primera planta que no fueron sustituidos por Gómez Millán. Después se reordenó el patio de

servicio, con la vivienda para el conserje de las Reales Academias y se decoraron las arquerías de planta alta en el patio principal. Tras concluir las obras de la nueva sede de la Real Academia de Medicina en la parcela colindante, se construyó una nueva arquería de acceso a través del jardín, junto a la calle Abades.

En los singulares techos Rafael Manzano afrontó sus restauraciones más sutiles (Barrero & Gámiz 2020c). Se restauraron los forjados de madera en las galerías del patio principal (fig. 13); en el techo del salón de la Academia de Buenas Letras se diseñaron nuevos fondos conservando sus vigas principales; y en el salón de actos de la Academia de Bellas Artes, se construyó una bóveda de bajorrelieves inspirada en los restos del siglo XVII conservados. En la escalera principal se reconstruyó el artesonado de madera perdido a partir de fragmentos procedentes de anticuario.

11. DIBUJOS DEL SIGLO XXI

Tras dichas restauraciones, el palacio ha mantenido su configuración y uso como sede de las Reales Academias. En los últimos años del siglo XX se realizaron obras de menor entidad centradas en modernizar las instalaciones técnicas y en algunos problemas de humedades¹⁷. En 2006 se instaló un ascensor para facilitar la accesibilidad a la planta alta¹⁸ y el Ayuntamiento de Sevilla, propietario del palacio, ha acometido otras pequeñas obras de conservación¹⁹.

También debe destacarse la precisa documentación gráfica aportada en una tesis doctoral que incluye ochenta y seis planos realizados con CAD (Barrero 2017). Entre ellos resultan de especial interés los dibujos de techumbres y las secciones que ilustran las transformaciones arquitectónicas del siglo XX ya comentadas (fig. 14).

En cuanto a dibujos realizados con recientes técnicas digitales, cabe destacar un levantamiento fotogramétrico del artesonado más singular del

palacio, situado en su entreplanta (Reinoso, Gámiz & Barrero 2021). El objetivo de dicha imagen (fig. 15), complementada con un escaneado láser 3D, era cuantificar sus deformaciones, que causaron cierta alarma en un informe técnico precedente.

Finalmente, cabe mencionar dos singulares dibujos a mano alzada. Uno exterior del torreón de esquinera, realizado en 2015 por el arquitecto belga Gérard Michel, reconocido miembro del colectivo 'Urban Sketchers', aparece en su reciente libro sobre Sevilla (Michel 2022). El otro fue dibujado en 2017 por Rafael Manzano, cuyas restauraciones del palacio ya se han comentado. Dicho arquitecto recibió en 2010 el prestigioso premio Richard Driehaus; y después se creó un importante premio de restauración con su nombre, en el que participa la Casa de Su Majestad el Rey de España²⁰. Tras localizarse dos fotos inéditas de las cubiertas del palacio, datadas hacia 1921 y 1929, se constató la existencia de un torreón en el patio apeadero que hoy no existe y que aparece recreado en este boceto (Barrero 2017) (fig. 16b).

12. CONCLUSIONES

Uno de los mercaderes más ricos de Sevilla a finales del siglo XV, el genovés Francisco Pinelo, construyó un palacio renacentista cerca de la catedral de Sevilla. A lo largo de su historia ha tenido distintos usos y ha sido objeto de importantes transformaciones, reflejadas en imágenes diversas que esta investigación reúne y valora por primera vez, considerando otras fuentes documentales históricas y la realidad arquitectónica actual.

La metodología se ha iniciado con un amplio rastreo de imágenes en diversos archivos públicos y privados. Aunque algunas se habían publicado, nunca se habían reunido y analizado como conjunto. Para cada imagen se ha considerado su contexto, sus técnicas gráficas, así como la formación o intereses de sus autores. Como resultado se aporta una selección y valoración de imágenes, a modo de relato biográfico del palacio.

Resulta de gran interés un texto que describió el inmueble en 1542, cuando ya pertenecía a la Catedral de Sevilla, y constata la existencia de muchos elementos originales. El primer documento gráfico conservado es un plano de la parcela firmado por José Álvarez en 1790. Hacia 1830, Richard Ford y su esposa Harriet realizaron dibujos del patio principal, que en su mayor parte conservan sus descendientes en Londres. En 1869, el arquitecto Matthew Digby Wyatt publicó dibujos del palacio, entonces usado como escuela infantil. Durante el tiempo en que el edificio tuvo uso hostelero, Pensión Don Marcos (1885-1964), apareció en tarjetas postales y diversas fotografías de interés documental. El palacio fue declarado monumento nacional en 1954 y antes de su expropiación en 1964 se dibujaron sus primeros planos de distribución. Las consolidaciones del edificio dirigidas por el arquitecto municipal Jesús Gómez Millán (1967-1971) se realizaron con rudimentarios planos. Más precisos fueron los dibujos del catedrático Rafael Manzano Martos, que restauró el palacio (1969-1981) para la nueva sede de la Reales Academias de Buenas Letras y de Bellas Artes. En el siglo XXI se han realizado nuevos dibujos con técnicas manuales y digitales.

Finalmente, cabe destacar que cada imagen responde a visiones personales con ciertas intenciones y con distintos grados de aproximación a la realidad. A veces, las imágenes pueden convertirse en una fuente de placer visual e incluso gozar de cierto valor artístico. En todo caso, el conjunto gráfico que aquí se reúne y valora por primera vez, es una fuente documental imprescindible para comprender los elementos transformados o desaparecidos del palacio. Además, constituye un símbolo de identidad y un referente indispensable para conocer su arquitectura y difundir sus valores patrimoniales.

Las imágenes históricas y una documentación gráfica precisa son fundamentales para investigar y preservar el futuro del patrimonio arquitectónico. Un edificio con una adecuada documentación gráfica tendrá más posibilidades de sobrevivir a lo

largo del tiempo ante acontecimientos adversos. En caso de producirse una destrucción indeseada los valores intangibles de la arquitectura permanecerán si la documentación gráfica permite su reconstrucción virtual o real. Así pues, las actuales técnicas digitales (CAD, esquemas gráficos 2D, modelado 3D, nube de puntos, HBIM...), junto a las imágenes históricas que aporta y analiza esta investigación, resultan imprescindibles para conocer, conservar y difundir la arquitectura del palacio de los Pinelo.

Agradecimientos

La traducción español-inglés de este texto ha sido financiada por el Instituto Universitario de Arquitectura y Ciencias de la Construcción (IUACC) de la Universidad de Sevilla.