

**Laura Beatriz Lage**

Graduated in Architecture and Urban Planning from the Integrated Methodist Faculties Izabela Hendrix and a Master's degree in Built Environment and Sustainable Heritage. Works as an architect and town planner for the cultural heritage board of the municipality of Belo Horizonte. Has experience in historical heritage, environment, urban planning and architectural design.

Historic landscape characterisation (HLC) and the Belvedere Project: a comparison through the lens of a Steinitz's framework for Geodesign

Historic landscape characterisation (HLC) e Belvedere Project: uma comparação através das lentes do Geodesign por Steinitz

The essay discusses two methodologies to spatial plans – Historic Landscape Characterisation (HLC) and the Belvedere Project - under the lens of a framework for Geodesign developed by Steinitz. Geodesign is defined as the process of changing geography by design, related to spatial planning, looking to the future. But, to do so, it is necessary a previous understanding of the place, as well as involving different disciplines and stakeholders for a better decision-making. Both methodologies can provide a deep understanding of the place and encourage future development in line with the preservation, managing change in current landscapes attempting to maintain their main characteristics, identities and qualities, as inspiration for the future.

O ensaio discute duas metodologias para planos espaciais - Caracterização da Paisagem Histórica (HLC) e o Projeto Belvedere - segundo a estrutura de Geodesign desenvolvida por Steinitz. O geodesign é definido como um processo de alteração da geografia pelo design, relacionado ao planejamento espacial olhando para o futuro. Para isso é necessário o entendimento prévio do local e envolver diferentes disciplinas e partes interessadas para melhor tomada de decisão. Ambas as metodologias podem proporcionar compreensão profunda do lugar e estimulam o desenvolvimento futuro em consonância com a preservação, gerenciando mudanças nas paisagens atuais, mantendo suas principais características, identidades e qualidades, como inspiração para o futuro.

Keywords:

Historic Landscape Characterisation, Belvedere Project, landscape planning, Geodesign

Palavras-chave:

Caracterização da Paisagem Histórica, Projeto Belvedere, planejamento paisagístico, Geodesign

1. INTRODUCTION

Planning the future in landscape involve a complex process. As a social construct, landscape has received influences coming from various meanings and disciplines throughout time. "As a concept, landscape does not respect disciplinary boundaries" (Howard; Thompson & Waterton, 2013).

Nowadays, thinking in landscape leads about thinking in many of the problems which beset our contemporary world, such as climate change, environmental degradation, loss of biodiversity and heritage. Ultimately, it is about how people deal with their fellow citizens, how people share the same piece of land. Landscape connects people with their heritage. It is the result of a continuum accumulation process in space and time, having a set of visible and invisible forms in constant transformation, in constant change. As pointed out by Fairclough (2014) "landscape and heritage is not about protection and preservation, but managing change, living with/in change, moving from the past to the future and those trajectories" [1].

In several civilisations landscape was organized with different objectives. Factors that range from economic to ethical, through aesthetic, religious and political, act in the ways people perceive the landscape and will influence in the way of creating it. The different approaches to landscapes point the need to know the ideas involved in the process of their formation, their understanding, as well as the profile of the society that it sheltered and/or housed, as well as its physical aspects. However, most studies are only descriptive, containing the description of the historical development and the current situation of the landscape. This contributes to knowledge, but rarely forms grounds for planning future developments (Antrop, 2008: p.75).

This essay will discuss two methodologies related to spatial planning – Historic Landscape Characterisation (HLC) current in use in Britain and The Belvedere Project that was carried out from 1999-2009 in the Netherlands – attempting to understand how landscape was understood in these methodologies and analyzing them through the lens of Steinitz's (2012) framework

2. THE FRAMEWORK OF GEODESIGN BY CARL STEINITZ

This framework has been designed by Steinitz through his professional experiences for more than thirty years for landscape architects and other environmental design professionals (Steinitz, 2012). The term geodesign is not new, but it fits properly in the context of shaping land by design, which professions related to spatial design and planning do all the time.

The framework consists of six questions that are asked at least three times during the study. The answers to those questions are models, in which their content and level of abstraction are peculiar to each case. The framework will be shaped by its different participants, especially by the people of the place along with other people and institutions (Steinitz, 2012: p.25).

The aim of this framework is to support a place for negotiation in decision-making, in which the stakeholders involved, that frequently do not agree with each other, must be in close contact with the geodesign team at all stages of the work, in order to find out alternatives to be developed. It is not a linear process, but it provides several iterative "loops" and feedback possibilities (Steinitz, 2012: p.25-26).

The six main questions are: (i) How should the study area be described in content, space, and time?; (ii) How does the study area operate?; (iii) Is the current study area working well?; (iv) How might the study area be altered?; (v) What differences might the changes cause?; and (vi) How should the study area be changed?. Each question will be answer for a model, correspondingly: (i) representation models; (ii) process models; (iii) evaluation models; (iv) change models; (v) impact models; and (vi) decision models (Steinitz, 2012: p.26). The three first questions are mainly related to the past and to the existing conditions of the area of study context, and the last three questions concern to the future of the place, its changing (Steinitz, 2012: p.33).

As pointed out above, those questions should be asked at least three times. In the first iteration, called the WHY questions, the objective is to understand the

study area and the scope of the study, based on past and present descriptions and representations and develop a general knowledge of how the landscape works. The second iteration, the HOW questions, aims in defining an agreed-upon methodology for the study. And the third iteration, the WHAT, WHERE and WHEN questions, carries out the methodology designed in the second iteration (Steinitz, 2012: p.27-31 (Figure 1). After those iterations, the study can have three possible answers: No, Maybe, or Yes. Depending on the answer, the team could go back in one or more parts of the framework, providing what is needed, in order to find out a best alternative (Figure 2) [2].

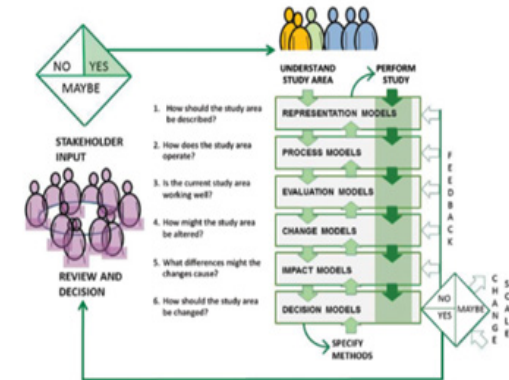


Figure 1 - The framework with the three iterations. Source: Steinitz, 2012, p.30.

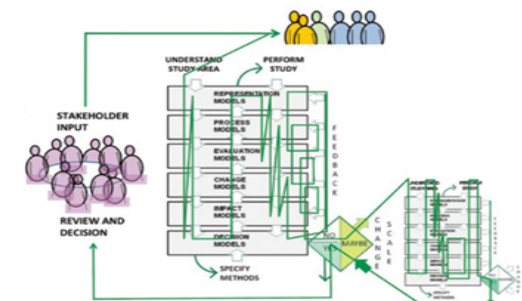


Figure 2 - The framework with no linear process. Source: Steinitz, 2012, p.33.

3. HISTORIC LANDSCAPE CHARACTERISATION - HLC

Historic Landscape Characterisation (HLC) is a programme developed by the English Heritage and a method for understanding the landscape in respect with its history and character (Fairclough, 2003; Turner, 2006; Turner & Fairclough, 2007 apud Collins, 2014: p.1). The HLC program was designed to expand the knowledge and management of the historic environment beyond the traditional approach based on places and buildings and directed to the archaeological, architectural aspects, as well as the ancient and recent aspects of the environment (Clark, 2004-5), contributing to manage change in the historic environment. These ideas were developed in the 1990s, derived from the traditional methods of landscape evaluation, to unify and create a common language between management agencies. Initially, the program had focused mostly the countryside, but with the development of the work, the HLC has been used with many applications, expanded to urban and industrial areas (Fairclough, 2003; Turner, 2006; Turner & Fairclough, 2007 apud Collins, 2014).

HLC methodology defines areas with relatively homogeneous characteristics that possess "a specific pattern that repeats itself and differentiates itself from surrounding areas" (Ribeiro, 2007: p.61). These areas were nominated 'character areas' [3] and the determining factors for the definition of this character may be the forms of relief, elevation, land use, the urban typology, the combination of these factors, among others. The context also is defined, that is, the relation among buildings and monuments and other aspects of the historic and natural environment to understand the past, the changes that occurred or the continuity that brought the landscape as we inherited nowadays, and thus trying to provide a starting point for future changes (Grenville & Fairclough, 2004-5: p.3).

The maps produced by HLC projects, using GIS (Geographic Information System), are made at county levels, areas small enough to maintain a level of detail reasonable and broad enough to keep the perspective of the landscape. The maps are based on records structured in the visible attributes of the landscape and

their interpretations, referenced to dates, functions, settlements, origin, or evolution. The archives can be updated with new data, new understandings, conflicting theories and ideas or transforming interpretations, corroborating with a broader view of the landscape (Clark, Darlington & Fairclough, 2004).

Landscape is understood in the HLC approach as both "ubiquitous and culturally constituted" (Collins, 2014: p.1), in accordance with the understanding of the European Landscape Convention (ELC), in which landscape means "an area, as perceived by people, whose character is the result of the action and interaction of natural and/or human factors" (Europe, 2000, chap.1, art.1). As general measures, in the ELC, landscape should be recognized in law "as an essential component of people's surroundings, an expression of the diversity of their shared cultural and natural heritage, and a foundation of their identity" (Europe, 2000, chap.2, art.5).

The Convention also calls for "the participation of the general public, local and regional authorities, and other parties (...)", and the integration of the landscape "into regional and town planning policies" and "in cultural, environmental, agricultural, social and economic policies, as well as in any other policies with possible direct or indirect impact on landscape" (Europe, 2000, chap.2, art.5). All those measures aim a fairer management of the landscape attempting to include all of the stakeholders existed within it, in order to construct a fairer landscape for the future generations.

Landscape is faced by the ELC as an innovative concept, as a quality of all territory and a basic component of the citizens' welfare. This view implies the recognition of landscape values of the territory as well as the landscape role in the collective welfare.

Landscape is an instrument to interpret the territory, a resource to economic development, a context to the interpretation of cultural elements, in addition to its environmental values, an element that indicates life's quality, and as a motivating element of the construction of cultures and collective identities. ELC came into force in the UK in 2007. As with the ELC, HLC recognizes that landscape

change is inevitable and needs to be well-managed.

4. TYNE & WEAR HISTORIC LANDSCAPE CHARACTERISATION

The Tyne & Wear HLC Project (2012-2014) is a 'metropolitan' type HLC and it was undertaken between 2012 and 2014 by Newcastle University in partnership with Newcastle City Council and funded by English Heritage as part of a national programme of research. It covers five unitary authorities: Newcastle, Gateshead, North Tyneside, South Tyneside and Sunderland. The area is divided into three zones with about 46% of the modern project area described as urban in basic character, with an additional 6% making up the peri-urban fringe such as suburban housing, or commercial and industrial zones, and around 48% as rural in character (Collins, 2014: p.3-4).

The main aim of the project was to carry out a GIS-based HLC of Tyne & Wear, following a national urban HLC method, providing a framework of understanding to be used in management and planning applications related to sustainable management of change and conservation in line with UK commitments arising from the ELC, to assist well-informed decision making (Collins, 2014). This aim follows the same idea that Steinitz's framework, especially related to the first three questions that represents the present context of the place based also on past influences.

The T&WHLC used diverse sources, include historic ones, particularly the detailed sequence of Ordnance [4] Survey maps that exist for the period from c.1850 to the present, historic maps, Natural England's Ancient Woodland dataset (using magic website [5]), Google Earth and Street View (Collins, 2014). The T&W landscape was divided into categories of historic landscape character (Class Types) and they were subdivided in Broad Types, that is, more specific types within the Class Types. (Table 1).

Those categories are delineated on maps through polygonisation using the software ArcGIS which allows crossing information with non-graphical data. The polygon size threshold for this project was 0.5

hectares (Collins, 2014). The Class character maps are most informative at producing broad percentages and differences in the distribution of historic landscape types. Using a time slice mapping, it is possible compare the Modern landscape through history (Collins, 2014: p.33), evaluating its changing and allowing recognize some trends in its transformation such as extension in some directions. Through the combination of Class and Broad maps character could be done a more detailed evaluation of the landscape.

The Settlement Class is the most distinct in T&WHLC in the Modern landscape representing 30.2% of the total area characterised, followed by Field System with 30.1%. Although Field System Class is prominent in the Modern landscape map, comparing with historic Maps (OS County Series from 1861-1865), it has dropped throughout the years (Collins, 2014: p.34-35) (Figure 3).

A general comparison was carried out about the development of the region over time by using previous types of character at different times, which produced a series of time slice maps (Collins, 2014: p.36), allowing evaluate changing and recognize past and current patterns as well as tendency of development and extension of some character in some parts of the study area. (Figure 04, Figure 05, Figure 06 and Figure 07).

HLC data, through the time slice maps, reveal the complex and varied differences in urban morphology within the study area. Regarding to the distribution of settlement types, HLC was useful in making observations related to the key characteristics of different settlement types and their relationship to other Class types (Collins,2014: p.57).

The HLC could be used to influence the content of the Local Plan (a 15-year-plan required by the UK Government that should be the starting point to planning applications within the district) in relation to choose best sites to development, providing information to judge it (Collins, 2014: p.94) and contribute with evidence base that could use to make decisions on planning applications in terms of design, development impact, or landscape assessment.

According to the Local Plan, “design should be specific to the place, based on a clear analysis and respond to the characteristics of the site (...)” (Collins, 2014: p.96). In this case, design is related “to how well a development fits with the surrounding environment” (Collins, 2014: p.99). Concerning with issues related to Built Environment in Local Plans, HLC could help to assess the positive contribution of a new building or renovation of an existing one, on the area’s character

or appearance, as well as to identify where a land use change would affect negatively or not the historic character of the potential development area (Collins, 2014), through the assessments of possible visual impacts to support decision-making. By crossing data, it is possible to assess the real needs and possibilities for change, contributing to the integration of cultural and environmental interests, in which all aspects of the landscape and the environment are considered together.

Since the key theme of the HLC is the identification of “character areas”, its greatest potential is in the landscape or macroscale assessments and it can be used in a broad range of policy that applies to the historic environment (Collins, 2014). HLC, as an assessment methodology, relates to the framework proposed by Steinitz in which it could answer all of its main questions: by describing the study area in content, space and time (representation models); by showing how the area works (process models) and if it is working well or not, providing time-depth explanations about its behavior (evaluation models). Also, the HLC, based on the character of the place, could help different institutions that deal with the landscape in point out measures to future developments, indicating how the study area might be altered (change models) and give based reasons to that as well as assess and evaluate the causes of proposed changes (impact models), providing knowledge for a well driven decision-making, aiming a change better fitted with the surroundings (decision models).

Table 1- Classes of Historic Landscape used within the Tyne & Wear HLC (Collins, 2014:p.19).

<i>Class</i>	<i>Class Scopenote</i>
Commercial	Areas predominately retail/office
Communication	Areas of transport networks and associated services
Extractive	Areas predominately quarrying/mining
Field System	Areas of enclosed fields both arable and pasture
Industrial	Areas of industrial activity
Military	Military sites
Open Land	Areas of open land such as common or heath
Public Services	For areas predominately government services, community/publicly accessible centres
Recreation	Areas predominately recreation, sport or large landscaped areas
Religious	For areas of religious buildings or civil cemeteries
Settlement	Areas of residential housing
Utilities	Areas predominately utilities, including reservoirs, sewage and power stations
Woodland	For areas of woodland
Coast	Areas of land closely associated with or between the high and low watermarks
Water	Areas predominately water, either natural or artificial

5. THE BELVEDERE PROJECT

The Netherlands are nowadays a heavily urbanised country, the most populated in Europe, with around sixteen million people. This area was transformed by human effort through the years. The Netherlands land is considered the most fundamental heritage of the Dutch people. Due to the crescent demand for space in the country driving for different motives, new development, reuse and restructuring have been applied to achieve the aims needed and a new way to look at the heritage became urgent [6].

In order to create an alternative strategy that would

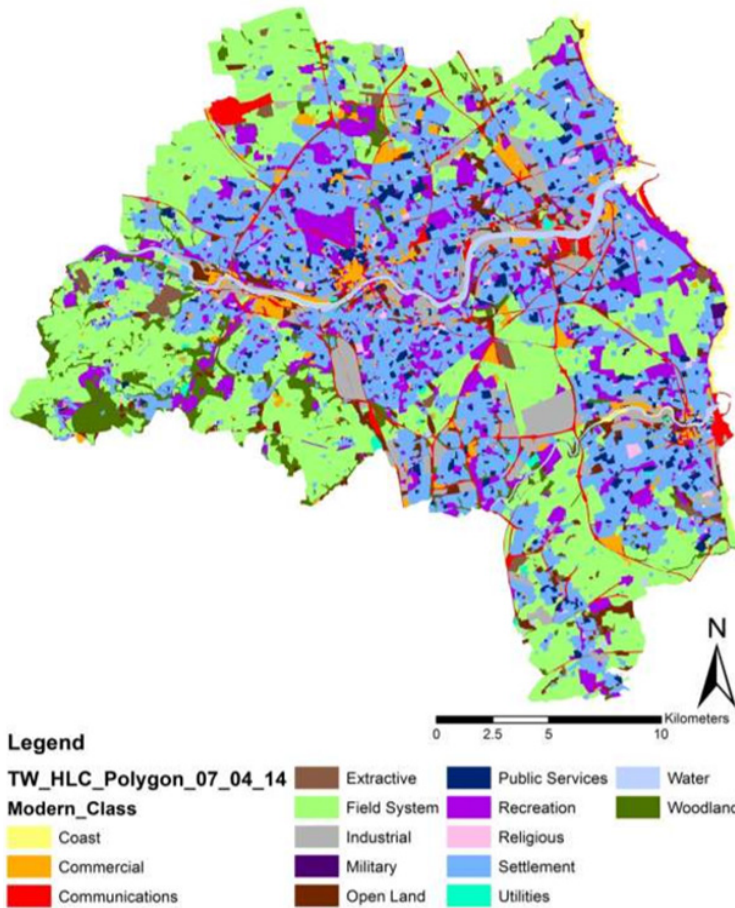


Figure 3 - Class character map of the Tyne & Wear Modern landscape. Source: Collins, 2014: p.34.

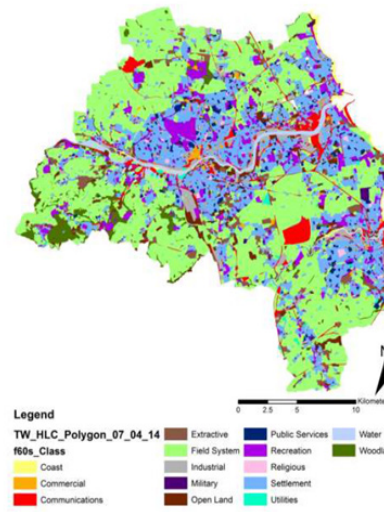


Figure 4 - Class character map based on OS National Grid (1966-1969). Source: Collins, 2014: p.3

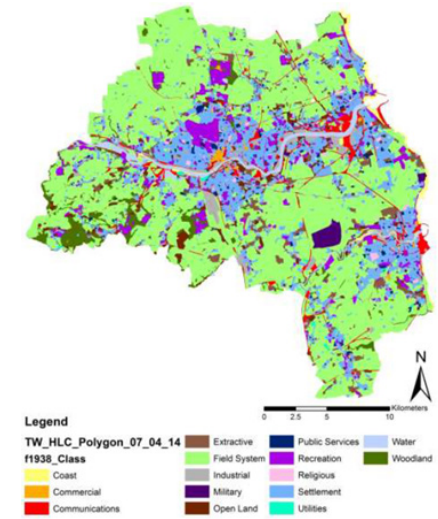


Figure 5 - Class character map based on OS County Series (1938). Source: Collins, 2014: p.41.

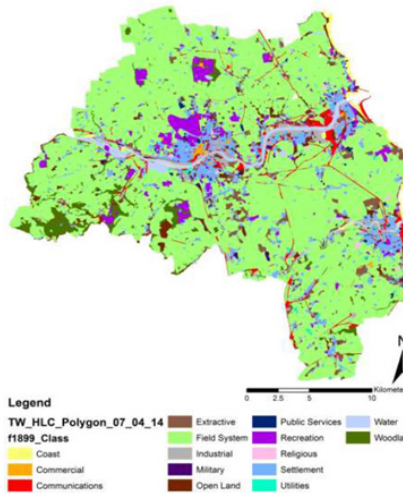


Figure 6 - Class character map based on OS County Series (1898-1899). Source: Collins, 2014: p.43.

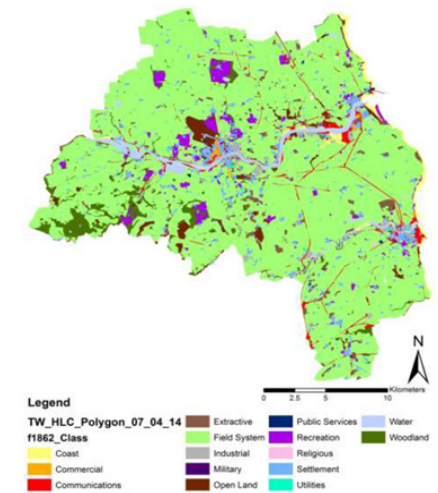


Figure 7 - Class character map based on OS Country Series (1861-1865). Source: Collins, 2014: p.44.

supplement and complement the existing sectoral policy, the Dutch heritage institution, the National Service for Archaeology, Cultural Landscape and Built Heritage (RACM); the Ministry of Education, Culture and Science; the Ministry of Agriculture, Nature and Food Quality; the Ministry of Housing, Spatial Planning and the Environment, and the Ministry of Transport, Public Works and Water Management initiated a move that culminated in a strategy of 'protection by development', that was established by the Belvedere Memorandum [7].

It had an important role in integrate disciplines that have worked separately in planning and development. Hallewas (2002: p.55) pointed out three main disciplines that deal with cultural heritage issues in the Netherlands: archaeology, historical geography and historical building (Figure 8, Figure 9, Figure 10).

The Belvedere Memorandum and its incentive programme encouraged the integration of heritage conservation with spatial planning, contributing to a reorientation of heritage conservation (Janssen; Luiten; Renes & Rouwendal, 2014: p.3), and seeking effective ways to create 'win-win' (well-balanced) situations, which lead to a decision-driven approach [8].

As the focus of the memorandum is on the role of cultural historic landscape [9] in planning and development rather than conservation, instead of faced as an obstacle to the development, cultural heritage will contribute to the quality of its newly surrounding as a quality of wellbeing, strengthened the links between past, present and future, following an idea similar as the European Landscape Convention (ELC).

According to the Belvedere approach "cultural heritage has to be regarded as being of vital importance to our society and to each individual citizen. (...) The heritage approach to be adopted in dynamic situations is one that centers on inspiring development rather than conservation or replacement" [10].

To reach this aim, heritage experts should be involved in the earlier stages of the planning processes, legitimating the importance of different professional fields. It would provide a design with its own unique identity avoiding trends that are similar in anywhere in the world.

When the Belvedere Memorandum was published, it alluded to a "broad dissatisfaction in society at the growing uniformity of towns and landscapes, a growing urban sprawl led by the demands of the market and the alleged loss of 'identity'" (Janssen; Luiten; Renes & Rouwendal, 2014: p.7).

However, during the years of the Belvedere project (1999-2009) there were two parallel cultural heritage policies—the standard policy and the Belvedere strategy. Usually, statutory protection of cultural heritage is very defensive, "based on the idea of a finite heritage resource that is under constant threat from spatial dynamics", excluding heritage from the dynamics of social development, which lead it to be not recognised as an integral part of the planning system (Janssen; Luiten; Renes & Rouwendal, 2014: p.2). The Belvedere project was a response to the prevailing fragmented and defensive heritage management practice (Figure 11).

Along with some projects that was developed in the period of the Belvedere project, also was created the Belvedere Map, attempting to create a single source with all the information relate to cultural heritage issues. Hallewas (2002: p.57) pointed out that the level of inventories and information digitally available from the fields that management cultural sources are dissimilar, as well as their methods of evaluation and selection.

An integrated evaluation was carried out by combining the sectorial maps indicating the most important areas in relation on the aspects and methodologies related to each field: archaeology, historical geography, and historic building environment. In the Belvedere Map, in the areas where two or more sectorial maps overlapped were considered as areas of high cultural historic value [11].

In the combined map there are 76 areas and 105 towns of high cultural historic value. Other areas of the country are indicated as areas of basic cultural historic values (Hallewas, 2002: p.57). The map should be updated as always as new discovery from archaeology or evaluation were carried out (Figure 12).

Specific policies and strategies were defined to each called 'Belvedere Area' in order to achieve sustained preservation, management and public use of the

cultural historic landscape, based on description of the characteristic cultural historic properties of each area, and on inventories of the opportunities for sustained preservation and reinforcement offered by current policies and developments carried out in co-operation with provincial and other authorities (Hallewas, 2002: p.58) (Figure 08 [10]).

The Belvedere way of thinking received in 2011 a policy followed by the Vision and Heritage Area Choosing Character [13]. It was important as a paradigm change, using heritage as a motive to development, contributing with the change of the usual way to deal with heritage. During the Belvedere Programme was created a network of universities around the Netherlands that, with a combine curriculum, continues the research about landscape and heritage following the same Belvedere ideals (Figure 13).

The Belvedere Programme had diverse projects [14] in different scales. In 1999, the Belvedere Memorandum proposed as a national project the restructuring of the Nieuwe Hollandse Waterlinie (The New Dutch Waterline - NDW), aiming for developing the waterline and its fortified heritage sites as one entity, protect its qualities whilst allying sectorial national policy with national spatial planning and nature conservation planning [15].

The National Project New Dutch Waterline was implemented in 2000 under the responsibility of the Government Service for Land & Water Management (DLG) [16]. The Line was established as a protective ring around the cities of Muiden, Utrecht, Vreeswijk and Gorinchem.

Projects to redevelop The New Dutch Water Defence Line focused mainly on restoration of the fortresses existed along the waterline, "giving new function, implementing cycle and walking routes, sign systems and product development for tourism by the entrepreneurs" [17].

The restoration and reusing of these buildings were carried out by the provinces with the support of the Government. The reusing idea gives an important role to heritage as well as is in accordance with sustainable development. These revitalised fortresses respond to the needs of the 21st century, generating resources for their own maintenance (Figure 14).

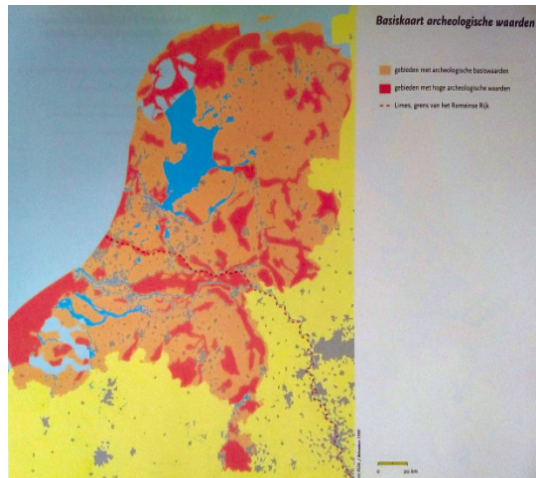


Figure 8 - Archaeological Map. Source: Nota Belvedere,1999: p.11



Figure 9 - Historic, architectural and urbanistic Map. Source:Nota Belvedere,1999: p.12.

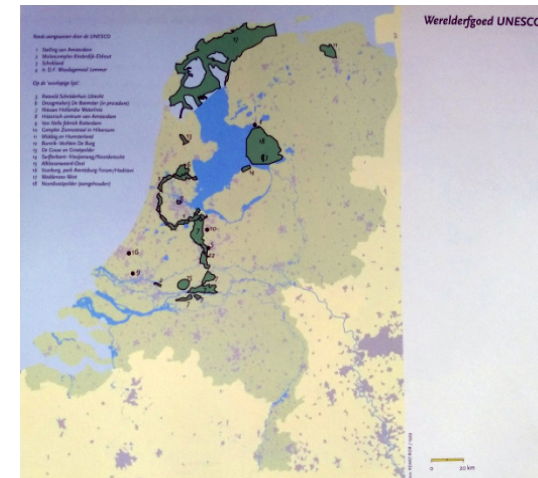


Figure 10 - Historic-Geographic Map. Source: Nota Belvedere, 1999: p.13.

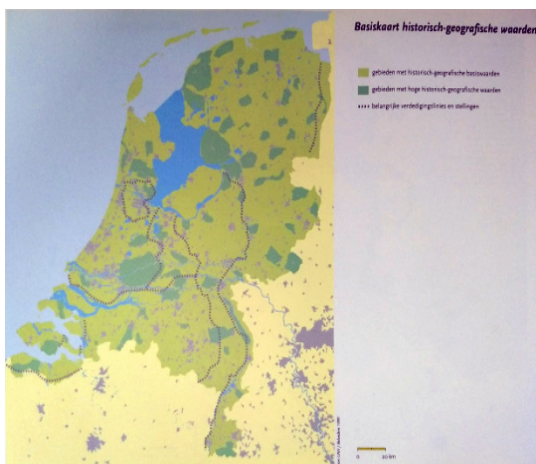


Figure 11 - UNESCO World Heritage Map. Source: Nota Belvedere,1999: p.14.



Figure 12 - Cultural and historic important cities Map. Source: Nota Belvedere,1999: p.15.



Figure 13 - Belvedere Areas Map. Source: Nota Belvedere,1999: p.16.



Figure 14 - This figure shows all the fortresses along the New Waterline. Source:Waterline Museum Leaflet. Publish by Project bureau Nieuwe Hollandse Waterlinie.

6. FINAL CONSIDERATIONS

Although the claiming for public participation has been increasing in the academic world, especially more closely to landscape planning and development, and diverse methodologies has been developed to allow this, there is a lack of critical appraisal related to participatory processes themselves (Setten & Brown, 2013: p.246).

In relation with the HLC, it provides a general framework that can serve as the basis of inclusion, where diverse stakeholders can include their perceptions and views, promoting dialogue and debate (Grenville & Fairclough, 2004-5: p.3).

The HLC methodology, as a research tool, allowing a better recognition of the study area, assisting in

the preservation and the formation of future space; a tool of participation, which are joined the visions and values of the population and of specialists; and a tool of territorial planning that can be used by both professionals involved in heritage preservation and urban planners, politicians, landowners, communities and individuals (Grenville & Fairclough, 2004-5, p.3). The HLC also assisted in the development of agri-environmental policies and studies of the Countryside Agency, in United Kingdom, and it have guided some studies in several European countries that signed the European Landscape Convention.

The characterization of the English territory is an attempt to jointly address the various aspects of the place in order to understand it and experience it better, understand how the place as a whole means

to people (Grenville & Fairclough, 2004-5: p.2). One of the main objectives of the HLC is to assist in the management of landscape change, considering all aspects of the landscape and the environment together. This integration between the natural, historical and cultural environment, is one of the main benefits of the approach of the territory through its characterization (Grenville & Fairclough, 2004-5).

The Belvedere Policy was a paradigm change in the Netherlands in which disciplines that used to work separately had the opportunity to work together, share their experiences and exchange knowledge, providing an inter, multi and transdisciplinary environment. Using a local approach, municipalities involved public participation, making each project with their own characteristics, keeping their identities, even though integrated in a national programme. The Belvedere Programme let lessons to the future and similar ideas has been followed in the newest policy document related to heritage management in spatial planning in The Netherlands.

Differently than the HLC that relates more to the early stages of the geodesign method, the Belvedere Policy carried out projects following the concept of 'protection by development', relating more with the final stages of Steinitz's framework, concerning with the future of the place. However, to do so, it was used methodologies such the Landscape Biography and nowadays has been carried out the HLC of the whole Netherlands, in order to understand deeply the history of the place and people's perceptions and relations existed within the Dutch landscape.

ACKNOWLEDGMENTS

This essay was developed as a requirement to a course 'Issues in Landscape Planning & Sustainability', in the School of Architecture, Planning & Landscape in Newcastle University in 2016. The author of this essay did not take part in neither the HLC T&W and Belvedere Memorandum, having only studied those cases in the scope of the discipline.

NOTES

[1] Retrieved April, 2017, from <https://www.youtube.com/watch?v=PchBv1jRQ0>

[2] The framework was explained in this essay simplistically. For more information see Steinitz, C. (2012) *A Framework for Geodesign: Changing Geography by Design*. ESRI Press, Redlands, CA, especially chapters 3, 4, 5 and 6 in which the framework is explained properly.

[3] The concept of 'character' was used in Conservation Area law in 1967 and influenced the Landscape Character Assessment and the English Heritage Historic Landscape Project of 1992-1994. In 1998, the characterization methodology of areas was brought out by the joint project between Countryside Commission, English Heritage and English Nature (British authorities that protect the countryside, the English heritage and nature, respectively), who produced the Countryside Character Map, in which were represented the physical characteristics of English territory. The same principles were used in the Settlement Atlas, in 2000 (Clark, Darlington & Fairclough, 2004: p 1).

[4] See Collins, S. (2014). *Tyne and Wear Historic Landscape Characterisation Final Report*. English Heritage Project Number 4663 Main. McCord Centre Report 2014.1. Retrieved November 28, 2016 http://www.ncl.ac.uk/mccordcentre/research/researchreports/McCord_Centre_Report_2014.1.pdf

[5] Retrieved March, 2017, from <http://www.natureonthemap.naturalengland.org.uk/>

[6] Retrieved November 11, 2016, from pt.slideshare.net/guest9facfc/the-belvedere-strategy

[7] The Belvedere strategy was applied to a period of ten-years, from 1999-2009, with an annual budget. In the first five years, provinces, municipalities and private organizations had access to funding for research, information gathering and planning processes at the local and regional level. Large cities also have received a budget for stimulating cultural heritage as part of urban renewal as well as provinces to maintain, manage and strengthen the "scenic, historic, cultural and natural qualities of selected 'national landscapes' chosen for their internationally rare and nationally characteristic landscape qualities". The project also contributed for an integrated source of cultural historic information with all data available from the National Service for Archaeology, Cultural Landscape and Built Heritage (RACM), the National Reference Centre for Agriculture, Nature and Food Quality, and Alterra, a research institute for the natural environment, besides courses, workshops, publications and networks in order to share information and experiences. Retrieved November 11, 2016, from pt.slideshare.net/guest9facfc/the-belvedere-strategy

[8] Retrieved November 11, 2016, from pt.slideshare.net/guest9facfc/the-belvedere-strategy

[9] Although there is not a definition for the term 'landscape', it is mentioned several times in the Memorandum related to cultural heritage in a broad sense.

[10] Retrieved November 11, 2016,

from pt.slideshare.net/guest9facfc/the-belvedere-strategy

[11] Areas inscribed on the World Heritage List or included on the Tentative List waiting to be nominated as so, and historic towns on the designated list or which have great archaeological value were added further in the process. Towns were included as a separate category due to their intrinsic values (Hallewas, 2002: p.57).

[12] The descriptions of the maps were translated from Dutch to English by the author of this essay.

[13] Retrieved January 7, 2017, from <http://cultureelergoed.nl/van-belvedere-naar-kiezen-voor-karakter>

[14] Retrieved January 15, 2017, from <http://praktijkvoorbeelden.cultureelergoed.nl/>

[15] Several governmental projects were planned for this area, including infrastructure projects, corridor development between Amsterdam and Utrecht, urbanization projects, restructuring with implementation of the Ecological Main Structure, the Randstad Green Structure and recreational amenities, water abstraction, water management and prevention of salinization, and the preparations for the nomination of the UNESCO list of World Heritage Sites (Belvedere Memorandum, 999: p.67-68).

[16] Retrieved January 7, 2017, from <http://www.theshareproject.eu/about-us/partners/the-dutch-waterline.aspx>

[17] Retrieved January 7, 2017, from <http://www.atfort.eu/?cikkid=48#>

REFERENCES:

Antrop, M. (2016). *Landscapes at risk: about change in the European landscapes*. Retrieved August 8, 2016, from https://web.natur.cuni.cz/geografie/vzgr/monografie/evolution/evolution_antrop.pdf

Atelier European Fortress. (2017). *New Dutch Waterline, The Netherlands*. Retrieved January 5, 2017, from <http://www.atfort.eu/?cikkid=48#>

Beek, R. van; Bloemers, T. (J.H.F.); Keunen, L.; Kolen, J.; Loden, H. van & Renes, J. (2008) Chapter 8: The Netherlands. In: Fairclough, G. & Moller, G. (eds). *Landscape as Heritage: The Management and Protection of Landscape in Europe, a summary by the COST A27 project* <<LANDMARKS>> (pp. 177-203). Berne: University of Berne.

Belvedere Memorandum. (1999). *The Belvedere Memorandum*. A policy document examining the relationship between cultural history and spatial planning.

Braaksma, P. J.; Jacobs, M. H. & Zande, A. N. van der. (2016). The Production of Local Landscape Heritage: A Case Study in The Netherlands. *Landscape Research*, 41(1), 64-78.

Clark, J.; Darlington, J. & Fairclough, G. (2004). *Using Historic Landscape Characterisation*. English Heritage & Lancashire County Council.

Clark, J. (2004-5). Historic Landscape

Characterisation: A national programme. In *Conservation Bulletin* (issue 47, pp. 20-22). English Heritage.

Collins, S. (2014). *Tyne and Wear Historic Landscape Characterisation Final Report*. English Heritage Project Number 4663 Main. McCord Centre Report 2014.1. Retrieved November 28, 2016 http://www.ncl.ac.uk/mccordcentre/research/researchreports/McCord_Centre_Report_2014.1.pdf

Europe, Council of (2000). *European Landscape Convention, Florence*. CETS No.176. Strasbourg: Council of Europe.

Fairclough, G. & Moller, P.G. (eds.). (2008). *Landscape as Heritage. The Management and Protection of Landscape in Europe, a summary by the COST A27 project* <<LANDMARKS>>. Berne: GEOGRAPHICA BERNENSIA, University of Berne.

Grenville, J. & Fairclough, G. (2004-5). Characterisation: Introduction. In *Conservation Bulletin* (issue 47, pp.2-3). English Heritage.

Hallewas, D. (2002). The Belvedere Project: an integrated approach in the Netherlands. In: Fairclough, G.; Rippon, S. & Bull, D. (eds). *Europe's Cultural Landscape: archaeologists and the management of change* (pp.55-59). Belgium: Royal Library legal.

Howard, P.; Thompson, I. & Waterton, E. (eds.) (2013). *The Routledge Companion to Landscape Studies*.

London: Routledge.

Janssen, J.; Luiten, E.; Renes, H. & Rouwendal, J. (2014). Heritage planning and spatial development in the Netherlands: changing policies and perspectives. *International Journal of Heritage Studies*, 20(1), 1-21. Retrieved January 5, 2017, from <http://dx.doi.org/10.1080/13527258.2012.710852>

Nota Belvedere. (1999). *Beleidsnota over de relatie cultuurhistorie en ruimtelijkeinrichting*. Bijlage: Gebieden.

Pellenburg, P.H. & Stenn, P. J. M. van. (2017). Making space, sharing space. *The new memorandum on spatial planning in the Netherlands*. Retrieved January 3, 2017, from https://www.rug.nl/staff/p.h.pellenburg/artikelen/publicaties/41._making_space_sharing_space.pdf

Ribeiro, R.W. (2007). *Paisagem Cultural e Patrimônio*. Rio de Janeiro: IPHAN.

Rijksdienstvoor het Cultureel Erfgoed. (2017). Ministerie van Onderwijs, Cultuuren Wetenschap. *Old Dutch Water line: regional vision promotes conservation*. Retrieved January 7, 2017, from <http://www.kiezenvoor-karakter.nl/praktijkvoorbeelden/oude-hollandse-waterlinie-gebiedsvisie-versterkt-landschap>

Steinitz, C. (2012). *A Framework for Geodesign: Changing Geography By Design*. Redlands: ESRI Press.

Historic landscape characterisation (HLC) e Belvedere Project: uma comparação através das lentes do Geodesign por Steinitz

1. INTRODUÇÃO

Planejar o futuro na paisagem envolve um processo complexo. Como uma construção social, a paisagem recebeu influências provenientes de vários significados e disciplinas ao longo do tempo. “Como conceito, a paisagem não respeita os limites disciplinares” (Howard; Thompson & Waterton, 2013).

Hoje em dia, pensar em paisagem nos leva a pensar em muitos dos problemas que assolam nosso mundo contemporâneo, como as mudanças climáticas, a degradação ambiental, a perda de biodiversidade e o patrimônio. Em última análise, é sobre como as pessoas lidam com seus concidadãos, como as pessoas compartilham o mesmo pedaço de terra. Paisagem conecta pessoas com sua herança. É o resultado de um processo de acumulação contínua no espaço e no tempo, tendo um conjunto de formas visíveis e invisíveis em constante transformação,

em constante mudança. Como apontado por Fairclough (2014) “paisagem e patrimônio não se trata de proteção e preservação, mas de gestão de mudança, vivendo com e em mudança, passando do passado para o futuro e essas trajetórias” [1].

Em várias civilizações, a paisagem foi organizada com diferentes objetivos. Fatores que vão do econômico ao ético, passando pelo estético, religioso e político, atuam na maneira como as pessoas percebem a paisagem e influenciam na maneira de criá-la. As diferentes abordagens das paisagens apontam para a necessidade de conhecer as ideias envolvidas no processo de sua formação, sua compreensão, bem como o perfil da sociedade que abrigou e abriga, bem como seus aspectos físicos. No entanto, a maioria dos estudos é apenas descritiva, contendo a descrição do desenvolvimento histórico e a situação atual da paisagem. Isso contribui para o conhecimento, mas raramente forma fundamentos para planejar

desenvolvimentos futuros (Antrop, 2008: p.75).

Este ensaio discutirá duas metodologias relacionadas ao planejamento espacial – Historic Landscape Characterisation (HLC), em uso na Grã-Bretanha e o Projeto Belvedere, realizado de 1999 a 2009 na Holanda - na tentativa de entender como a paisagem foi compreendida nessas metodologias e analisando através da lente da estrutura de Steinitz (2012)

2. A ESTRUTURA DE GEODESIGN POR CARL STEINITZ

Esta estrutura foi projetada por Steinitz através de suas experiências profissionais por mais de trinta anos para arquitetos paisagistas e outros profissionais de design ambiental (Steinitz, 2012). O termo geodesign não é novo, mas se encaixa adequadamente no contexto de modelar a terra pelo design, que as profissões relacionadas ao design de planejamento espacial fazem todo o tempo.

A estrutura é composta por seis perguntas que são feitas pelo menos três vezes durante o percurso do estudo. As respostas a essas perguntas são modelos, nos quais seu conteúdo e nível de abstração são específicos para cada caso. A estrutura será moldada por seus diferentes participantes, especialmente pelas pessoas do lugar junto com outras pessoas e instituições (Steinitz, 2012: p.25).

O objetivo desta estrutura é sustentar um lugar de negociação na tomada de decisão, no qual as partes interessadas envolvidas, que frequentemente não concordam entre si, devem estar em contato próximo com a equipe de geodesign em todas as etapas do trabalho, a fim de descobrir alternativas a serem desenvolvidas. Não é um processo linear, mas fornece vários “loops” iterativos e possibilidades de feedback (Steinitz, 2012: p.25-26).

As seis principais questões são: (i) Como a área de estudo deve ser descrita em conteúdo, espaço e tempo?; (ii) Como funciona a área de estudo? (iii) A área de estudo está funcionando bem?; (iv) Como a área de estudo pode ser alterada?; (v) Quais diferenças as mudanças podem causar? e (vi) Como a área de estudo deve ser alterada?. Cada questão será respondida por um modelo, correspondentemente: (i) modelos de representação; (ii) modelos de processo; (iii) modelos de avaliação; (iv) modelos de mudança; (v) modelos de impacto; e (vi) modelos de decisão (Steinitz, 2012: p.26). As três primeiras questões estão relacionadas principalmente ao passado e às condições existentes no contexto da área de estudo, e as três últimas questões dizem respeito ao futuro do lugar, sua mudança (Steinitz, 2012: p.33).

Como apontado acima, essas perguntas devem ser feitas pelo menos três vezes. Na primeira iteração, chamada de perguntas WHY (POR QUÊ), o objetivo é compreender a área de estudo e o escopo do estudo, com base nas descrições e representações passadas e presentes, e desenvolver um conhecimento geral de como a paisagem funciona. A segunda iteração, as perguntas do HOW (COMO), visa definir uma metodologia acordada para o estudo. Na terceira iteração responde-se às perguntas WHAT (O QUÊ), WHERE (ONDE) e WHEN (QUANDO), realiza a metodologia projetada na segunda iteração (Steinitz, 2012: p.27-31)

(Figura 1). Após essas iterações, o estudo pode ter três respostas possíveis: Não, Talvez ou Sim. Dependendo da resposta, a equipe pode voltar em uma ou mais partes da estrutura, fornecendo o que é necessário, a fim de descobrir a melhor alternativa [2] (Figura 2).

Figura 1 - A estrutura com as três iterações. Fonte: Steinitz, 2012: p.30.

Figura 2 - A estruturadradro com o seu processo não linear. Fonte: Steinitz, 2012: p.33

3. HISTORIC LANDSCAPE CHARACTERISATION - HLC

Historic Landscape Characterisation (HLC) é um programa desenvolvido pelo English Heritage e um método para entender a paisagem em respeito à sua história e caráter (Fairclough 2003, Turner 2006, Turner and Fairclough 2007 apud Collins, 2014:p.1). O programa HLC foi projetado para ampliar o conhecimento e o gerenciamento do ambiente histórico, além da abordagem tradicional baseada em locais e edifícios e direcionada aos aspectos arqueológicos, arquitetônicos, bem como aos aspectos antigos e recentes do ambiente (Clark, 2004-5), contribuindo para gerenciar mudanças no ambiente histórico. Essas ideias foram desenvolvidas na década de 1990, derivadas dos métodos tradicionais de avaliação de paisagens na Inglaterra, com o objetivo de unificar e criar uma linguagem comum entre as agências de gestão. Inicialmente, o programa focou principalmente em áreas rurais, mas com o desenvolvimento do trabalho, o HLC tem sido usado com muitas aplicações, tendo se expandido para áreas urbanas e industriais (Fairclough 2003, Turner 2006, Turner and Fairclough 2007).

A metodologia HLC define áreas com características relativamente homogêneas que possuem “um padrão específico que se repete e se diferencia das áreas adjacentes” (Ribeiro, 2007, p.61). Essas áreas foram denominadas ‘character areas’ [3] e os fatores determinantes para a definição deste caráter podem ser as formas de relevo, elevação, uso da terra, tipologia urbana, a combinação desses fatores, entre outros. O contexto também é definido, isto é, a relação entre edifícios e monumentos e outros aspectos do ambiente histórico e natural, a fim de compreender o passado,

as mudanças que ocorreram ou a continuidade que trouxe a paisagem como herdamos hoje, e assim tentando fornecer um ponto de partida para futuras mudanças (Grenville & Fairclough, 2004-5:p.3).

Os mapas produzidos pelos projetos HLC, usando SIG (Sistema de Informação Geográfica), são feitos nos níveis do condado, áreas pequenas o suficiente para manter um nível de detalhe razoável e amplo o suficiente para manter a perspectiva da paisagem. Os mapas são baseados em registros estruturados nos atributos visíveis da paisagem e suas interpretações, referenciados a datas, funções, assentamentos, origem ou evolução. Os arquivos podem ser atualizados com novos dados, novos entendimentos, teorias e idéias conflitantes ou transformando interpretações, corroborando com uma visão mais ampla da paisagem (Clark, Darlington & Fairclough, 2004).

A paisagem é entendida na abordagem do HLC como “onipresente e culturalmente constituída” (Collins, 2014: p.1), de acordo com o entendimento da Convenção Europeia da Paisagem (CEP), em que paisagem significa “uma área, como percebida pelas pessoas cujo caráter é o resultado da ação e interação de fatores naturais e/ou humanos” (Europe, 2000, cap.1, art.1). Como medidas gerais, na CEP, a paisagem deve ser reconhecida na lei “como um componente essencial do ambiente das pessoas, uma expressão da diversidade de seu patrimônio cultural e natural compartilhado, e uma fundação de sua identidade” (Europa, 2000, cap. 2, art.5). A Convenção também apela à “participação do público em geral, das autoridades locais e regionais e de outras partes (...)” e à integração da paisagem “nas políticas regionais e urbanísticas” e “nos planos cultural, ambiental, agrícola e social e políticas econômicas, bem como em quaisquer outras políticas com possível impacto direto ou indireto na paisagem” (Europa, 2000, cap. 2, art.5). Todas essas medidas visam uma gestão mais justa da paisagem, tentando incluir todas as partes interessadas dentro dela, a fim de construir um cenário mais justo para as gerações futuras.

A paisagem é encarada pela CEP como um conceito inovador, como uma qualidade de todo o território e um componente básico do bem-estar dos cidadãos. Essa visão implica o reconhecimento dos valores

paisagísticos do território, bem como o papel da paisagem no bem-estar coletivo. A paisagem é um instrumento para interpretar o território, um recurso para o desenvolvimento econômico, um contexto para a interpretação de elementos culturais, além de seus valores ambientais, um elemento que indica a qualidade de vida e como elemento motivador da construção de culturas e identidades coletivas. A CEP entrou em vigor no Reino Unido em 2007. Assim como na CEP, o HLC reconhece que a mudança da paisagem é inevitável e precisa ser bem gerenciada.

3. TYNE & WEAR CARACTERIZAÇÃO DA PAISAGEM HISTÓRICA

O Projeto Tyne & Wear HLC (2012-2014) é um HLC tipo ‘metropolitano’ e foi realizado entre 2012 e 2014 pela Universidade de Newcastle em parceria com a Câmara Municipal de Newcastle e financiado pelo English Heritage como parte de um programa nacional de pesquisa. Abrange cinco autoridades unitárias: Newcastle, Gateshead, North Tyneside, South Tyneside e Sunderland. A área é dividida em três zonas, com cerca de 46% da área do projeto moderno descrita como urbana em caráter básico, com um acréscimo de 6% na periferia urbana, como habitações suburbanas ou zonas comerciais e industriais, e cerca de 48% como rural em caráter (Collins, 2014: p.3-4).

O principal objetivo do projeto foi realizar um HLC baseado em SIG da região Tyne & Wear, seguindo um método urbano do HLC, fornecendo uma estrutura de entendimento para ser usado em aplicações de gerenciamento e planejamento relacionadas ao manejo sustentável de mudanças e conservação, em linha com compromissos do Reino Unido decorrentes da CEP, a fim de auxiliar a tomada de decisão bem informada (Collins, 2014). Este objetivo segue a mesma ideia que a estrutura de Steinitz, especialmente relacionada com as três primeiras perguntas que representam o contexto atual do lugar baseado também em influências passadas.

O T&WHLC utilizou diversas fontes, incluindo fontes históricas, particularmente a sequência detalhada de mapas da Ordnance Survey que existem para o período de c.1850 até o presente, mapas históricos, conjunto

de dados da Natural England’s Ancient Woodland (usando magic website [5]), Google Earth e Street View (Collins, 2014). A paisagem de T&W foi dividida em categorias de caráter de paisagem histórica (tipos de classe) e eles foram subdivididos em tipos amplos (BroadTypes), isto é, tipos mais específicos dentro dos tipos de classe (ClassTypes). (Tabela 1).

Tabela 1- Classes da Historic Landscape usadas no Tyne & Wear HLC (Collins, 2014:p.19).

Essas categorias são delineadas em mapas por meio da poligonização usando o software ArcGIS, que permite cruzar informações com dados não-gráficos. O limite de tamanho do polígono para este projeto foi de 0,5 hectares (Collins, 2014). Os mapas de caráter de classe (Class character maps) são mais informativos na produção de percentuais amplos e diferenças na distribuição dos tipos de paisagens históricas. Usando um mapeamento de fatia de tempo (time slice mapping), é possível comparar a paisagem moderna através da história (Collins, 2014: p.33), avaliando sua mudança e permitindo reconhecer algumas tendências em sua transformação, como a extensão em algumas direções. Através da combinação dos mapas de Classes e mapas mais amplos (Class and Broad maps character), foi possível fazer uma avaliação mais detalhada da paisagem.

A Classe de Assentamento (Settlement Class) é a mais distinta em T&WHLC na paisagem moderna representando 30,2% da área total caracterizada, seguida por Sistema de Campo (Field System) com 30,1%. Embora Field System Class seja proeminente no mapa de paisagem moderna, comparando com mapas históricos (OS County Series de 1861-1865), sua área decresceu ao longo dos anos (Collins, 2014: p.34-35) (Figura 3).

Figura 3 – Mapa de Class character da paisagem moderna da Tyne & Wear. Fonte: Collins, 2014: p.34.

Uma comparação geral foi realizada sobre o desenvolvimento da região ao longo do tempo

usando tipos anteriores de caracteres em diferentes momentos, o que produziu uma série de mapas de tempo (time slice maps) (Collins, 2014: p.36), permitindo avaliar mudanças e reconhecer padrões passados e atuais, bem como tendência de desenvolvimento e extensão de algum caráter em algumas partes da área de estudo (Figuras 4, 5, 6 e 7).

Fig.04– Mapa de Class character baseado em OS National Grid (1966-1969). Fonte: Collins, 2014: p.39.

Fig.05 – Mapa de Class character baseado em OS County Series (1938). Fonte: Collins, 2014: p.41.

Fig.06– Mapa de Class character baseado em OS County Series (1898-1899). Fonte:Collins, 2014:p.43.

Fig.07– Mapa de Class character baseado em OS Country Series (1861-1865). Fonte: Collins, 2014: p.44.

Os dados do HLC, através dos mapas de tempo, revelam as diferenças complexas e variadas na morfologia urbana dentro da área de estudo. Com relação à distribuição dos tipos de assentamento, o HLC foi útil na realização de observações relacionadas às características-chave de diferentes tipos de assentamentos e sua relação com outros tipos de Classes (Collins, 2014: p.57).

O HLC pode ser usado para influenciar o conteúdo do Plano Local (um plano de 15 anos requerido pelo Governo do Reino Unido que deve ser o ponto de partida para o planejamento de pedidos de intervenções e construções dentro do distrito) em relação à escolha dos melhores locais para desenvolvimento, fornecendo informações para julgá-los (Collins, 2014, p. 94) e também contribuindo com uma base de evidências que possa ser usada para tomar decisões sobre aplicações de planejamento em termos de design, impacto de desenvolvimento ou avaliação da paisagem.

De acordo com o Plano Local, “o design deve ser específico para o local, baseado em uma análise clara e responder às características do lugar (...)” (Collins, 2014: p.96). Neste caso, o design está relacionado “ao quão bem um desenvolvimento se encaixa com o ambiente circundante” (Collins, 2014: p.99). Em relação a questões relacionadas com o Ambiente Construído em Planos Locais, o HLC pode ajudar a avaliar a contribuição

positiva de um nova construção ou reforma de uma já existente, no caráter ou na aparência da área, bem como identificar onde uma mudança no uso da terra afetaria negativamente ou não o caráter histórico da área potencial de desenvolvimento (Collins, 2014), através das avaliações de possíveis impactos visuais no intuito de apoiar tomadas de decisões. Através do cruzamento de dados, é possível avaliar as reais necessidades e possibilidades de mudança, contribuindo para a integração de interesses culturais e ambientais, em que todos os aspectos da paisagem e do meio ambiente são considerados em conjunto.

Como o tema principal do HLC é a identificação de “áreas características” (character areas), seu maior potencial está nas avaliações de paisagem ou avaliações em macro escala e pode ser usado em uma ampla gama de políticas que se aplicam ao ambiente histórico (Collins, 2014). O HLC, como metodologia de avaliação, relaciona-se com a estrutura proposta por Steinitz, no qual ele poderia responder a todas as suas principais questões: descrevendo a área de estudo em conteúdo, espaço e tempo (modelos de representação); mostrando como a área funciona (modelos de processo) e se está funcionando bem ou não, fornecendo explicações detalhadas sobre o seu comportamento (modelos de avaliação). Além disso, o HLC, baseado no caráter do local, pode ajudar diferentes instituições que lidam com a paisagem em apontar medidas para desenvolvimentos futuros, indicando como a área de estudo pode ser alterada (modelos de mudança) e dar razões baseadas nisso assim como avaliar as causas das mudanças propostas (modelos de impacto), proporcionando conhecimento para uma tomada de decisão bem direcionada, visando uma mudança mais adequada ao entorno (modelos de decisão).

4. PROJETO BELVEDERE

A Holanda é hoje um país fortemente urbanizado, o mais populoso da Europa, com cerca de dezesseis milhões de pessoas. Esta área foi transformada pelo esforço humano ao longo dos anos. A terra holandesa é considerada a herança mais fundamental do povo holandês. Devido à crescente demanda por espaço no país por diferentes motivações, novos desenvolvimentos, reutilização

e reestruturação foram aplicados como forma de atingir os objetivos necessários e uma nova maneira de olhar para o patrimônio tornou-se urgente [5].

A fim de criar uma estratégia alternativa que suplementaria e complementaria a política setorial existente, a instituição patrimonial holandesa, o Serviço Nacional de Arqueologia, Paisagem Cultural e Patrimônio Construído (RACM); o Ministério da Educação, Cultura e Ciência; o Ministério da Agricultura, Natureza e Qualidade Alimentar; o Ministério da Habitação, Ordenamento do Território e Ambiente e o Ministério dos Transportes, Obras Públicas e Gestão da Água iniciaram um movimento que culminou numa estratégia de “proteção pelo desenvolvimento”, que foi estabelecida pelo Belvedere Memorandum [6]. Ele teve um papel importante na integração de disciplinas que trabalhavam separadamente no planejamento e desenvolvimento. Hallewas (2002, p.55) apontou três disciplinas principais que tratam de questões de patrimônio cultural na Holanda: arqueologia, geografia histórica e construção histórica.

O Belvedere Memorandum e seu programa de incentivo encorajaram a integração da conservação do patrimônio com o planejamento espacial, contribuindo para uma reorientação da conservação do patrimônio (Janssen; Luiten; Renes & Rouwendal, 2014: p.3) e buscando formas eficazes de criar situações ‘win-win’ (equilibradas), que levam a uma abordagem orientada para a decisão [7]. Como o foco do memorando é sobre o papel da paisagem histórica cultural [8] no planejamento e desenvolvimento, em vez da conservação em si, em vez de encarado como um obstáculo para o desenvolvimento, o patrimônio cultural contribuirá para a qualidade de seus novos entornos como uma qualidade de bem-estar, reforçando as ligações entre passado, presente e futuro, seguindo ideia semelhante à Convenção Europeia da Paisagem (CEP). (Figura 8, Figura 9, Figura 10).

Fig.08 – Mapa Arqueológico. Fonte: Nota Belvedere, 1999: p.11 [10].

Fig.09 – Mapa histórico, arquitetônico e urbanístico. Fonte: Nota Belvedere, 1999: p.12.

Fig.10 – Mapa histórico-geográfico. Fonte: Nota Belvedere, 1999: p.13.

De acordo com a abordagem Belvedere, “o patrimônio

cultural deve ser considerado como sendo de importância vital para a nossa sociedade e para cada cidadão individual. (...) A abordagem patrimonial a ser adotada em situações dinâmicas é aquela que se centra no desenvolvimento inspirador e não na conservação ou substituição” [9]. Para alcançar este objetivo, especialistas em patrimônio devem estar envolvidos nas etapas iniciais dos processos de planejamento, legitimando a importância de diferentes áreas profissionais. Isso forneceria um design com sua própria identidade exclusiva, evitando tendências semelhantes em qualquer lugar do mundo.

Quando o Belvedere Memorandum foi publicado, aludiu a uma “ampla insatisfação da sociedade com a crescente uniformidade de cidades e paisagens, uma crescente expansão urbana liderada pelas demandas do mercado e a suposta perda de ‘identidade’” (Janssen; Luiten; Renes & Rouwendal, 2014: p.7).

No entanto, durante os anos do projeto Belvedere (1999-2009), havia duas políticas paralelas de patrimônio cultural - a política padrão e a estratégia Belvedere. Normalmente, a proteção estatutária do patrimônio cultural é muito defensiva, “baseada na ideia de um recurso patrimonial finito que está sob constante ameaça da dinâmica do desenvolvimento social, que o leva a não ser reconhecido como uma parte integral do sistema de planejamento (Janssen; Luiten; Renes & Rouwendal, 2014: p.2). O projeto Belvedere foi uma resposta à prática predominante de gerenciamento de patrimônio fragmentado e defensivo (Figura 11).

Fig.11 – Mapa do Patrimônio Mundial da UNESCO. Fonte: Nota Belvedere, 1999: p.14.

Juntamente com alguns projetos que foram desenvolvidos no período do projeto Belvedere, também foi criado o Mapa Belvedere, na tentativa de criar uma única fonte com toda a informação relacionada às questões do patrimônio cultural. Hallewas (2002, p.57) destacou que o nível de inventários e informações disponíveis digitalmente a partir dos campos disciplinares que geram as fontes culturais são diferentes, assim como seus métodos de avaliação e seleção. Uma avaliação integrada foi

realizada combinando os mapas setoriais indicando as áreas mais importantes em relação aos aspectos e metodologias relacionadas a cada campo: arqueologia, geografia histórica e ambiente histórico de construção. No Mapa Belvedere, nas áreas em que dois ou mais mapas setoriais se sobrepunham foram considerados como áreas de alto valor histórico cultural. No mapa combinado existem 76 áreas e 105 cidades de alto valor histórico cultural. Outras áreas do país são indicadas como áreas de valores históricos culturais básicos (Hallewas, 2002: p.57). O mapa deve ser atualizado sempre que novas descobertas de arqueologia ou avaliação forem realizadas (Figura 12).

Fig.12 – Mapa de cidades importantes culturais e históricas. Fonte: Nota Belvedere, 1999: p.15.

Políticas e estratégias específicas foram definidas para cada área chamada Belvedere, a fim de alcançar a preservação sustentável, gestão e uso público da paisagem histórica cultural, com base na descrição das propriedades históricas culturais características de cada área, e nos inventários das oportunidades para preservação sustentável e reforço oferecido pelas atuais políticas e desenvolvimentos realizados em cooperação com as autoridades provinciais e outras (Hallewas, 2002: p.58) (Figura 08 [10]).

O modo de pensar do Belvedere foi continuado em 2011 pela política Vision and Heritage Area Choosing Character [11]. O Projeto Belvedere foi importante como uma mudança de paradigma, usando o patrimônio como um motivo para o desenvolvimento, contribuindo com a mudança da maneira usual de lidar com o patrimônio. Durante o projeto foi criada uma rede de universidades na Holanda que, com um currículo combinado, continua a pesquisa sobre paisagem e patrimônio seguindo os mesmos ideais do Belvedere (Figura 13).

Fig.13 – Mapa Belvedere Areas. Fonte: Nota Belvedere, 1999: p.16.

O programa Belvedere teve diversos projetos [12] em diferentes escalas. Em 1999, o Belvedere Memorandum propôs como projeto nacional a reestruturação da Nieuwe Hollandse Waterlinie, com o objetivo de desenvolver a linha de água e

os seus locais de patrimônio fortificado como uma entidade, proteger as suas qualidades aliando política nacional setorial com planejamento espacial nacional e planejamento da conservação da natureza [13].

O Projeto Nacional New Dutch Waterline foi implementado em 2000 sob a responsabilidade do Serviço do Governo para Gerenciamento de Terra e Água (Government Service for Land & Water Management - DLG) [14]. A Linha foi estabelecida como um anel de proteção nas cidades de Muiden, Utrecht, Vreeswijk e Gorinchem. Projetos para redesenvolvimento a New Dutch Water Defence Line enfocou principalmente a restauração das fortalezas existentes ao longo da linha d'água, "dando nova função, implementando ciclovias e percursos de pedestres, sistemas de sinalização e desenvolvimento de produtos para o turismo pelos empreendedores" [15].

A restauração e reuso desses edifícios foram levados a cabo pelas províncias com o apoio do governo. A ideia de reutilização dá um papel importante ao patrimônio, assim como está de acordo com o desenvolvimento sustentável. Essas fortalezas revitalizadas respondem às necessidades do século XXI, gerando recursos para sua própria manutenção (Figura 14).

Fig.14 – Esta figura mostra todas as fortalezas ao longo da New Waterline. Fonte: Folheto do Waterline Museum. Publicado por Project bureau Nieuwe Hollandse Waterlinie.

5. CONSIDERAÇÕES FINAIS

Embora a reivindicação por participação pública tenha aumentado no mundo acadêmico, especialmente no planejamento e desenvolvimento da paisagem, e diversas metodologias foram desenvolvidas para permitir isso, há uma falta de avaliação crítica relacionada aos próprios processos participativos (Setten & Brown, 2013: p.246).

Em relação ao HLC, ele fornece uma estrutura geral que pode servir como base de inclusão, onde diversos interessados podem incluir suas percepções e pontos de vista, promovendo o diálogo e o debate (Grenville & Fairclough, 2004-5: p.3).

A metodologia HLC, como ferramenta de pesquisa, permite um melhor reconhecimento da área de estudo, auxiliando na preservação e formação do espaço futuro; uma ferramenta de participação, que se junta às visões e valores da população e dos especialistas; e uma ferramenta de planejamento territorial que pode ser usada por ambos os profissionais envolvidos na preservação do patrimônio e planejadores urbanos, políticos, proprietários de terras, comunidades e indivíduos (Grenville & Fairclough, 2004-5, p.3).

O HLC também auxiliou no desenvolvimento de políticas e estudos agro-ambientais da Countryside Agency, no Reino Unido, e orientou alguns estudos em vários países europeus que assinaram a Convenção Europeia da Paisagem.

A caracterização do território inglês é uma tentativa de abordar conjuntamente os vários aspectos do local, a fim de compreendê-lo e experimentá-lo melhor, entender como o lugar como um todo significa para as pessoas (Grenville & Fairclough, 2004-5: 2). Um dos principais objetivos do HLC é auxiliar na gestão da mudança de paisagem, levando em conta todos os aspectos da paisagem e do ambiente natural juntos. Esta integração entre o ambiente natural, histórico e cultural, é um dos principais benefícios da abordagem do território através de sua caracterização (Grenville & Fairclough, 2004-5).

A Política Belvedere foi uma mudança de paradigma na Holanda em que disciplinas que costumavam trabalhar separadamente tiveram a oportunidade de trabalhar juntas, compartilhar suas experiências e trocar conhecimento, proporcionando um ambiente inter, multi e transdisciplinar. Usando uma abordagem local, os municípios envolveram a participação pública, tornando cada projeto com suas próprias características, mantendo suas identidades, mesmo que integrados em um programa nacional. O Programa Belvedere permitiu que as lições para o futuro e ideias semelhantes fossem seguidas no mais recente documento sobre políticas relacionadas à gestão do patrimônio no planejamento espacial na Holanda.

Diferentemente do HLC que se relaciona mais com os estágios iniciais do método de geodesign, a Belvedere Policy executou projetos seguindo o conceito de

“proteção pelo desenvolvimento”, relacionando-se mais com os estágios finais da estrutura de Steinitz, com relação ao futuro do local. No entanto, para isso, utilizou-se metodologias como a Biografia da Paisagem e atualmente tem sido realizado o HLC de toda a Holanda, a fim de compreender profundamente a história do lugar e as percepções e relações das pessoas existentes na paisagem holandesa.

AGRADECIMENTOS:

Este ensaio foi desenvolvido para a disciplina ‘Issues in Landscape Planning & Sustainability’, na Escola de Arquitetura, Planejamento e Paisagismo da Universidade de Newcastle em 2016. O autor deste ensaio não participou nem do Belvedere Memorando nem do HLC T&W, tendo apenas estudado esses casos no âmbito da disciplina.

NOTAS:

[1] Disponível em <<https://www.youtube.com/watch?v=PchBv11jRQ0>> [Acesso Abril 2015].

[2] A estrutura foi explicada neste ensaio de forma simplista. Para mais informações, Steinitz, C. (2012) A Framework for Geodesign: Changing Geography By Design. ESRI Press, Redlands, CA, especialmente os capítulos 3, 4, 5 e 6, nos quais a estrutura é explicada adequadamente.

[3] conceito de “caráter” foi usado na Lei da Área de Conservação em 1967 e influenciou a Avaliação do Caráter Paisagístico e o Projeto de Paisagem Histórica do Patrimônio Inglês de 1992-1994. Em 1998, a metodologia de caracterização de áreas foi trazida pelo projeto conjunto entre Countryside Commission, English Heritage e English Nature (autoridades britânicas que protegem o campo, a herança inglesa e a natureza, respectivamente), que produziram o Mapa de Caracteres do Campo, no qual foram representadas as características físicas do território inglês. Os mesmos princípios foram usados no Atlas de Assentamento, em 2000 (Clark, Darlington & Fairclough, 2004: p. 1).

[4] Disponível em <<http://www.natureonthemap.naturalengland.org.uk/>> [Acesso Mar 2018].

[5] Disponível em <pt.slideshare.net/guest9facfc/the-belvedere-strategy> [Acesso 11 Nov 2016].

[6] A estratégia Belvedere foi aplicada a um período de dez anos, de 1999 a 2009, com um orçamento anual. Nos primeiros cinco anos, províncias, municípios e organizações privadas tiveram acesso a financiamento para pesquisa, coleta de informações e processos de planejamento em nível local e regional. As grandes cidades também receberam um orçamento para estimular o patrimônio cultural como parte da renovação urbana e das províncias para manter, gerenciar e fortalecer as “qualidades cênicas, históricas, culturais e naturais de paisagens nacionais selecionadas” escolhidas por suas “qualidades de paisagem internacionalmente raras e nacionalmente características”. O projeto também contribuiu para uma fonte integrada de informações históricas culturais com todos os dados disponíveis do Serviço Nacional de Arqueologia, Paisagem Cultural e Patrimônio Construído (RACM), o Centro Nacional de Referência para Agricultura, Natureza e Qualidade Alimentar e Alterra, um instituto de pesquisa para o ambiente natural, além de cursos, oficinas, publicações e redes para compartilhar informações e experiências. Disponível em <pt.slideshare.net/guest9facfc/the-belvedere-strategy> [Acesso 11 Nov 2016].

[7] Disponível em <pt.slideshare.net/guest9facfc/the-belvedere-strategy> [Acesso 11 Nov 2016].

[8] Embora não haja uma definição para o termo “paisagem”, ele é mencionado várias vezes no Memorando relacionado ao patrimônio cultural em um sentido amplo.

[9] Disponível em <pt.slideshare.net/guest9facfc/the-belvedere-strategy> [Acesso 11 Nov 2016].

[10] As descrições dos mapas foram traduzidas do holandês para o português pelo autor deste ensaio.

[11] Disponível em <<http://cultureelerfgoed.nl/van-belvedere-naar-kiezen-voor-karakter/>> [Acesso 7 Jan 2017].

[12] Disponível em <<http://praktijkvoorbeelden.cultureelerfgoed.nl/>> [Acesso 15 Jan 2017].

[13] Vários projetos governamentais foram planejados para esta área, incluindo projetos de infraestrutura, desenvolvimento de corredor entre Amsterdã e Utrecht, projetos de urbanização, reestruturação com a implementação da Estrutura Ecológica Principal, a Estrutura Verde de Randstad e instalações recreativas, captação de água, gerenciamento de água e prevenção de salinização e os preparativos para a nomeação do Nieuwe Hollandse Waterlinie para a lista de Patrimônios da Humanidade da UNESCO (Belvedere Memorandum, 999: p.67-68).

[14] Disponível em <<http://www.theshareproject.eu/about-us/partners/the-dutch-waterline.aspx>> [Acesso 7 Jan 2017].

[15] Disponível em <<http://www.atfort.eu/?cikkid=48#>> [Acesso 7 Jan 2017].