



Concepción López González
She is Architect. Professor of Architectural Survey at the Department of Architectural Graphic Expression, Universitat Politècnica de València (Spain). Interested in architectural heritage surveys through traditional systems and new technologies. She participates in various research projects related to Middle Age.



Francisco Taberner Pastor
He is Architect. Retired Professor at the Department of Urban planning, Universitat Politècnica de València (Spain). Academic of the *Real Academia de Bellas Artes de San Carlos de Valencia*. Interested in the urban process of the 19th and 20th centuries.

Evolution of the urban image of the University of Valencia district seen through historical cartography and architectural drawings

The urban landscape undergoes incessant changes throughout the years through radical changes that break up the urban plot of a part of the city, which can only be recovered through historical cartography and the drawings and architectural plans of the buildings that comprised it. The objective of this research work has been to graphically recover an environment of a great historical significance: The University of Valencia neighborhood where, in the 16th century, noble palaces and mansions proliferated among its streets and secluded squares. As a consequence of the opening of the *Poeta Querol* and *Salvá* streets in the mid-20th century, such buildings were demolished, substantially altering the urban fabric in a questionable operation of *sventramento*. The oldest cartography available of Valencia (Mancelli, 1608 and Tosca 1704) records these distinguished buildings through perspective representation. Likewise, the consultation of

the alignment plans belonging to the “Emilio Riera Fund” deposited in the city council has allowed us to better understand the evolution of the city’s urban morphology. Finally, the search at the historical archive of the city of the files belonging to those works requested in the 18th and 19th centuries of the singular buildings that were destroyed, served to locate the architectural plans of many of them. The results obtained in each of these lines of research, have contributed to elaborate some conclusions regarding the lost image of an environment of great historical, cultural and patrimonial outreach of the city of Valencia.

Keywords:
Historical cartography; *Poeta Querol* street;
Urban evolution; Valencia

1. INTRODUCTION. OBJECTIVES AND METHODOLOGY

It is a proven fact that the urban landscape undergoes incessant changes throughout the years, mainly through radical surgeries that break up the urban plot of a part of the city which can only be recovered through historical cartography and drawings and architectural plans of the buildings that comprised it (Chías 2018). The objective of this research work has been the graphic recovery of an environment with a great historical significance: The neighborhood of the University in Valencia. The drastic and continued interventions in this neighborhood has experienced have left an indelible mark on the plot and the urban landscape. The oldest cartography of Valencia (Mancelli, 1608 and Tosca 1704) reveals the image of the neighborhood through perspective representation (Roselló 2004). In addition, the graphic documentation preserved at the city's historical archive relative to the work requests, allows to study, in many cases, the morphology of some buildings before their restoration in the 19th century.

Both the analysis of the historical cartography and the drawings of the architects involved offer the image of the evolution of a vanished neighborhood as well as the unfolding of a strongly altered enclave.

For the present work, three research routes have been proposed:

- 1) Historical cartography consultation aimed at gaining knowledge on the image of the study area in the 17th and 18th centuries, the configuration of the urban plot in the 19th century and the urban evolution after the proposition to open *Poeta Querol* street in the 20th century;
- 2) Consultation of the detailed alignment plan belonging to the "Emilio Rieta Fund" preserved in the city council (Faus 2018) to study the evolution of urban morphology;
- 3) Search at the municipal historical archive, "Urban Police" series, of the graphic documentation contained in the files of works requested during the XVIII and XIX centuries of those singular buildings that were demolished.

<http://disegnarecon.univaq.it>

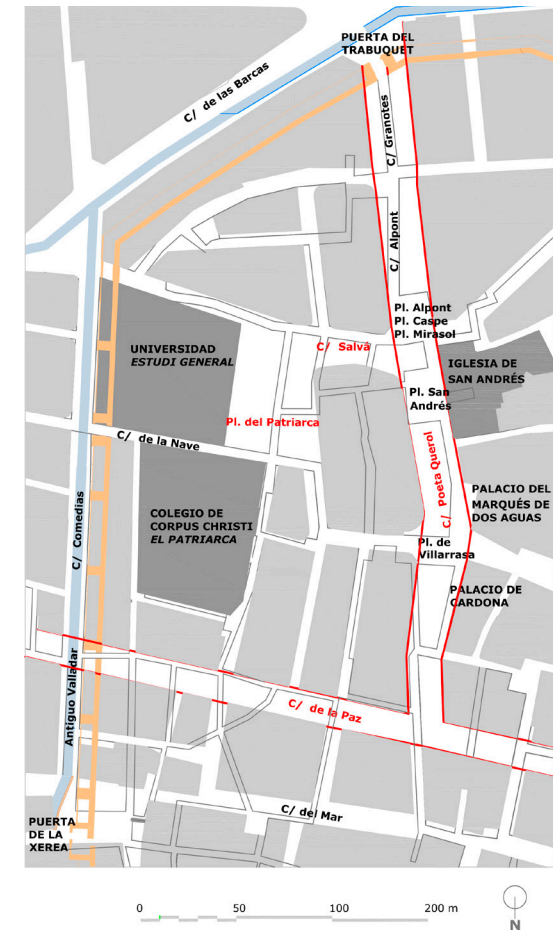


Fig. 1 - The neighborhood of the University on the cadastral map of Valencia. Detail of the current state of the urban plot of Tosca (1704). C. López González.

2. HISTORICAL ANTECEDENTS OF THE NEIGHBORHOOD OF THE UNIVERSITY

The neighborhood known today as the University district was intramural of the Moorish city during

medieval times. After the conquest of the city by Jaime I in 1238, this area was inhabited by the new Christian settlers, maintaining a perfectly defined enclosed area as a Jewish quarter (López 2014: 7-31) that expanded in 1390 to accommodate the

demand of a growing Jewish population. At that time, an urban intervention resulting in the *Plaza de Villarrasa* took place. In 1391, the assault to the Jewry caused the delimitation of a new Jewish enclosure, leaving the primitive *aljama* outside of it and its houses and lots abandoned. As a consequence, the nobility and the flourishing and wealthy bourgeois class took advantage of this situation to build their palatial homes and to erect the *San Cristóbal* convent on the grounds of the ancient synagogue. The first important intervention experienced by the neighborhood's urban planning was the construction of the *General Studi* or University. This building gave the neighborhood its name, its construction beginning in 1493 over a house acquired from Isabel Saranyo (Vives 1902: 83-85) and, in 1498, the renowned Pere Compte, architect of the *Lonja*, was hired to design and build nine chambers.

The second intervention, which supposed an even more drastic transformation of the urban morphology of the neighborhood, was the construction between 1586 and 1615 of the Royal Seminary School of the *Corpus Christi*, promoted by Patriarch San Juan de Ribera. Taking advantage of the expulsion of Jews in 1492 and the consequent deterioration of the buildings of the second *aljama*, the Patriarch bought 49 properties including streets and squares and constructed this magnificent building representative of the Italianate architectural style in Valencia. There is no cartography available for this period, but the work control book gives detailed accounts of the purchase process for the lots, indicating the streets and squares that occupied this setting [1] and Mancelli also included it in his plan. The construction of these two large buildings greatly affected the urbanism of the neighborhood, not only in regards to the large number of plots that they occupied and streets that were redeemed, but also due to the public and religious nature demanded by the construction of a square that continues to expand to this day. (Fig. 1)

The progressive and modernizing spirit of the local authorities during the 19th and early 20th centuries prompted the opening of new and wider stre-

ets so that, following that renovating spirit, they would facilitate transit and sanitize the old urban fabric. An example of this was the opening of the *Castellvins* and *Salvá* streets, the enlargement of the *Patriarca* and *Rodrigo Botet* squares, the widening of *Las Barcas* street and the opening of the current *Calle de la Paz* proposed in 1869 by the architects Sorní and Mercader, although it would not be completed until the early years of the 20th century (Taberner, 2004).

However, it was in the mid-20th century when the most significant transformation took place, consequently destroying the character and idiosyncrasy of the neighborhood: the opening of *Poeta Querol* street. The trail of squares, joined by one of the main streets that starting at the city center led to the *Trabuquet* door, disappeared embedded in the new great artery. Along with those ancient noble mansions, like the two palaces of the Castellvins family, the palace of the *Nieulant*; and that of the *Escrivá de Híjar* and the *Marqués de Mirasol's* simply disappeared.

Of all these urban and landscape transformations, there are records through the historical cartography and the drawings of the architects who undertook them.

3. HISTORICAL CARTOGRAPHY: THE PLANS OF MANCELLI AND TOSCA

The first representations of the city of Valencia are symbolic and idealized images emphasizing the main buildings and unique elements of the city. An example of this is the anonymous view displayed in Beuter's book "Primera parte de la Coronica General de toda España, y especialmente del Reyno de Valencia" dating from 1538, where special importance is given to the river and its bridges, the city wall with the *Torres de Serranos* and the cathedral's dome. The view of Anthonie van den Wijngaerde of 1563 provides a much more real image in spite of maintaining the idealized sense of the imaginary city through the representation of nonexistent axes (Llopis and Torres 2013: 119). The first cartographic map found of Valencia is signed by Mancelli [2] in 1608 (Ramirez, 2017: 165-

176). The *Nobilis ac Regia Civitas Valentie in Hispania* is a document that reflects the urban fabric of the city using a perspective system to represent the edified areas. Building blocks are represented as a symbolic congregation of buildings that do not correspond to the existing morphology, representing the main buildings such as the University, the *Patriarca* and the palace of the *Marqués de Dos Aguas* in more detail, without drawing others such as the *Boil de Arenós* palace (15th century), current headquarters of Valencia's Stock Exchange. (Fig. 2)

One hundred years later, Tomás Vicente Tosca drew up a detailed city map, which constitutes a document of inestimable value for its rigor, graphic quality and meticulous detail, and for representing a clear reflection of the urban landscape at the beginning of the 18th century. Tosca's mathematical training background supports the accuracy of the graphic representation, differing very little from the current lot. This plan is perhaps the most studied and analyzed historical plan of Valencia and, yet, it continues to provide new information about the Valencia's urbanism in the 18th century. It is worth noting "the careful care with which the streets' layout is outlined, which at no time remains hidden, although for this, the perspective of the drawing has to be distorted" (Taberner, 2013: 288). Likewise, the morphology of each building façade is accurately represented. (Fig. 2)

In 1738, Fortea made an engraving of Tosca's plan (Taberner, 2013: 288-292) in which some of the changes experienced in the city during the thirty years between the two were added.

Mancelli's plan does not display the definition or rigor in the treatment of the buildings that can be appreciated in Tosca's plan, as evidenced by the absence of crenellations on the palaces' towers located on *Les Granotes* street axis, revealing the background perspective associated with the visual of the street and the control of the territory that Tosca depicts with great precision. Nonetheless, it is possible to observe certain differences between one and the other which confirm the evolution of the University neighborhood throughout the

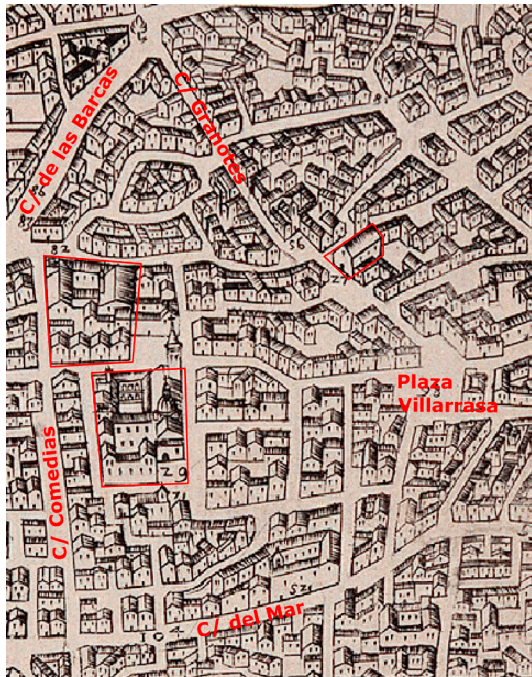


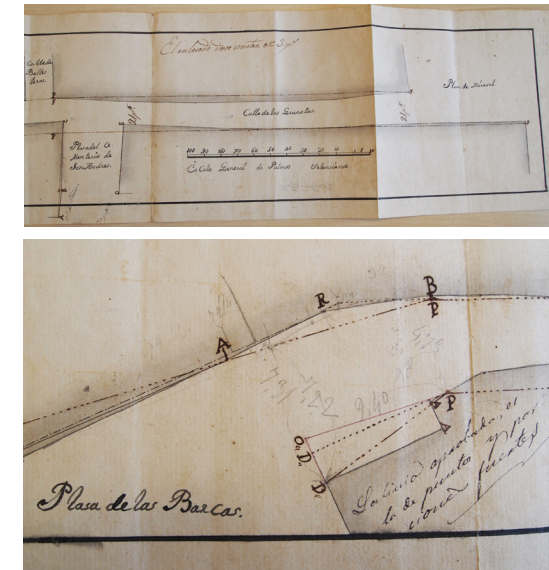
Fig. 2 - The University district in the flat of Mancelli (1608). Detail of the square of *Mirasol* and street of the *Granotes* en Tosca (1704). Herrera, Llopis, Martínez, Perdigón y Taberner "Cartografía histórica de la ciudad de Valencia"

18th century.

The small square of *Alpont* undergoes a remarkable image change due to the demolition of *Sant Joseph's* church, indicated with the number 56 in Mancelli's plan, being replaced by a three-story mansion and great entrance façade in Tosca's plan. Fortea integrates this building with the adjoining building into a single property with an inner courtyard. Furthermore, in the neighboring *Plaza de San Andrés*, there is a transformation that should have greatly altered the collective thinking, since the church of the same name, of Gothic [3] origin and built over an ancient mosque, was demolished and rebuilt again between 1601 and 1615 and, consequently, the church we see in



Fig. 3 - Two details of the rectification and widening plan of the street of the *Granotes* eliminating corners and angles Salvador Pérez. 1795. AHMV. Photo of C. López González.



Mancelli's plan is probably the only cartographic image of the ancient Gothic temple preserved. A second church demolished during this period was the *Cruz Nueva* hermitage, marked with the number 71 in Mancelli's plan, and located in the street of the same name. Other minor changes aimed at the regularization of alignments and sanitation of public spaces, are the closure of *atzucachs* [4] or the widening of winding streets converted into squares [5], as the disappearance of a tortuous street represented in Mancelli's plan and disappeared in Tosca's to be integrated in 1692 in the *San Cristóbal* convent in exchange for the opening of *San Carlos* street (Rodrigo, 1913: 21).

4. HISTORICAL CARTOGRAPHY: 1738 - 1892

The neighborhood's urban plot is practically frozen in this period of time until the end of the 19th century, when the current *Calle de la Paz* is opened. There is an intention to extend the old *Les Granotes* street (currently known as *Poeta Querrol* street, in the stretch between the *San Andrés* church and *Calle de las Barcas*) as reflected in the "rectification and widening of the Granotas Street" plan drew up by master builder Salvador Pérez in 1795[6]. (Fig. 3)

In addition, some small specific alterations are made in order to regularize alignments and enlarge streets, such as those proposed by Vicente

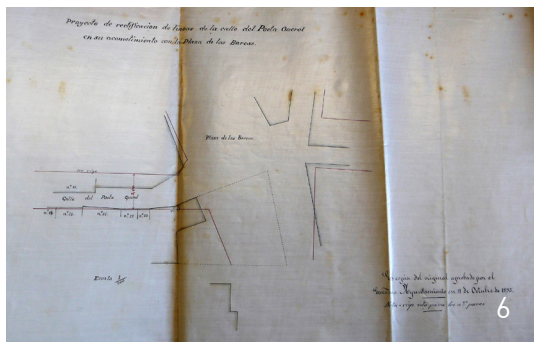
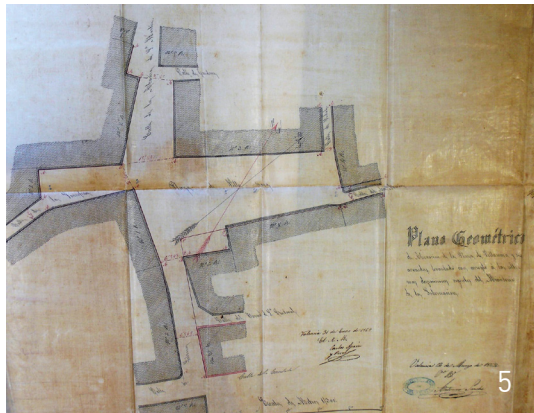
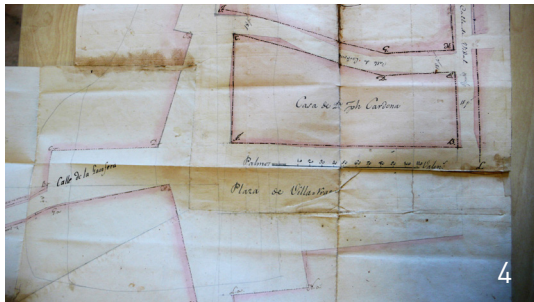


Fig. 4 - Vicente Cazador: "Geometric plan of the palace of Cardona and adjoining streets". 1814. Detail. AHMV. Photo: C. López González

Fig. 5 - Geometric alignment plan of the Villarrasa square. Carlos Spain. 1862. AHMV. Photo: C. López González

Fig. 6 - Rectification of lines in the corner of the street Barcas and street Poeta Querol Antonino Sancho. 1895. AHMV. Photo: C. López González

Fig. 7 - Poeta Querol street environment. Revolucion street layout is proposed (street de la Paz). AHMV. Photo: C. López González

Cazador in 1814 for the palace of the *Cardona* renovation [7] (Fig 4), the “plan of the *Ensalada* and *Libreros* streets” elaborated by the academic architect of merit Vicente Belda in 1830 [8] or the “geometric plan of the *Libreros* street” created by Jorge Gisbert in 1845 [9].

In 1862, Carlos Spain presents the “geometrical plan of alignment of the Villarrasa square and its avenues erected in accordance with the latest regulations of the Ministry of the Interior in force”[10] according to which, *Cardona’s* palace is already aligned and the regularization of the corner with *Libreros* street is proposed (Fig. 5). In 1895, Antonino Sancho elaborated the “project to rectify the lines of the *Poeta Querol* street in its approach to the *Plaza de las Barcas*”[11] destined to the ordination of the opposite end of the street (Fig. 6).

The new alignments seek to expand the streets between 18 and 22 Valencian spans (4.5 and 5 meters, approximately) regularizing the uneven façades and avoiding curves and sinuosities. (Fig. 3) The Montero de Espinosa plan of 1861 is particularly important because it depicted the various urban renovations that took place in the city in the years that followed.

In the anonymous copy of 1871, *La Calle de la Paz* had not yet begun to be opened, but the *San Cristóbal* and *Santa Tecla* convents had already been demolished, being graphed as land plots. On the anonymous plan of 1880, the proposals for internal reform explained in the “Memories of Urban Reforms of Valencia” published in 1889 (Llopis and Perdigón, 2016) are marked in red. One of the proposals presented is the opening of *Calle de la Paz* and *Poeta Querol* street, following a layout that did not prosper, and the widening of *Calle del Mar*, with the consequent demolition of the *Valeriolá* palace that, fortunately, did not come to fruition.

The first map showing the *Calle de la Paz*, then called *Calle de la Revolución*, is drawn by architect Joaquín M^a Calvo in 1870, where the alignment and widening of *Calle del Mar* can also be contemplated. (Fig 7)

Another plan, dated from 1892, of great interest

to study the chronological evolution of the area, is the so-called “geometrical plan of Valencia”, by Antonio Ferrer Gómez that was reused as a support base to sustain the various urban transformation carried out in the city up until the 20th century. It represents a magnificent document due to the high definition of the urban plot and the plan representation of the main civil and religious buildings [12].

Based on this plan, it was later considered the opening of *Poeta Querol* street, the expansion of the *Patriarca* square and the opening of a new street that would connect both areas. *Salvá* street changes its direction and is extended at its entrance from the new *Poeta Querol* street. It represented a sventramento proposal of absolute destruction of the urban landscape.

The graphic codes used to design the urban modifications were based on the use of color, shading and captions: the new alignments are noted with heavier black lines; the variations of whole building blocks are marked in red with a shaded perimeter and if they affect a single building, a narrow strip of parallel slanted lines is added along with a caption indicating the date on which it was approved and the owner of the property’s name.



Fig. 8 - Alignments plan. 1:300 scale. Rafael Alfaro. 1905. Detail of *San Andrés* and *Mirasol* square. AHMV. Photo: C. López González

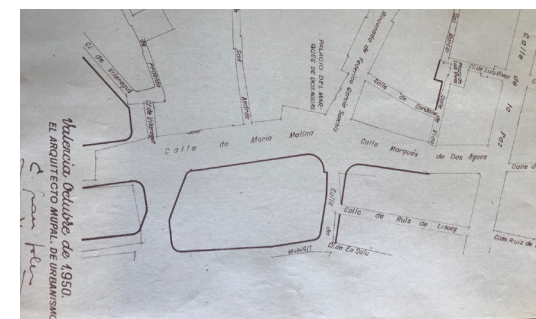


Fig. 9 - Alignments plan. C. Grau Soler.1950. (AHMV). Photo: C. L. González

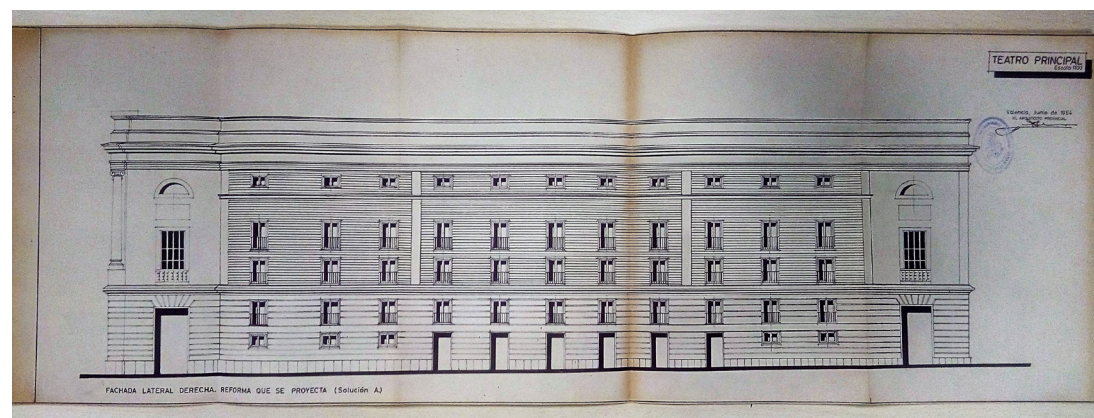


Fig. 10 - Elevation of the side facade of the Main Theater. Luis Albert. 1965. (AHMV). Photo: F. Taberner Pastor



Fig. 11 - Noble houses:

- 1.- *Casa de los Castellví*
- 2.- *Casa de los condes de Anna*
- 3.- *Casa de los Castellví*
- 4.- *Palacio de los Nieulant*
- 5.- *Palacio de los Cardona*
- 6.- *Palacio del Marqués de Dos Aguas*
- 7.- *Palacio de los Escrivá de Híjar*
- 8.- *Palacio de los Boil de Arenós*
- 9.- *Palacio de Mirasol, antes de Carroz y de Alpont*
- 10.- *Palacio de Vilaragut*

The use of color to distinguish proposed alignments from existing ones is maintained in all plans throughout the 19th century.

5. THE OPENING OF THE NEW STREET 1908-1950

The opening of the *Calle de La Paz*, which after a long period of gestation managed to be carried out in 1903, evidence the need to look for a new alternative street that would allow a comfortable connection with the Calle de Las Barcas and easy access to the new expansion area. (Taberner,

2003). With this objective, the "Widening project of the *San Andrés* and *Mirasol* squares and the *María de Molina* and *Poeta Querol* streets" was proposed by municipal architect Rafael Alfaro in 1905 [13] (Fig 8)

The layout proposed does not follow a straight tracing, as in the project achieved in the *Calle de La Paz*, but adapts to the layout of the buildings located on the even side of the street [14], while the alignment of the odd side is resolved by parallelism, reaching at some points a width of 20 meters.

The existence of the squares reduces in part the surface of the expropriations necessary for the opening, but it irreversibly destroys a succession of squares, of undoubted allure, that contributed to improve the surroundings of the main existing buildings.

In any case, Alfaro's project was never implemented and, although a new, almost identical opening proposal was presented by architect Carlos Carbonell in 1921 [15], the definitive version of the layout would not be carried out until the alignments defined by architect Camilo Grau Soler in 1950, erecting from that date the modern buildings that currently integrate the East side of the street. (Fig. 9)

Regarding the change of the street's physiognomy, perhaps it should be emphasized a singular fact occurring in 1960, with the demolition of an interesting 18th century palace located at the corner of *Poeta Querol* street [16] with that of *San Andrés*, next to the Palace of the *Marqués de Dos Aguas* —already converted into a Museum—, and the starting of the construction of a residential building.

The general discontent that produced this fact determined the expropriation by the municipality of the works carried out, proceeding to the demolition of the same. Sometime later, a questionable project enlarged the museum's floor, erecting new façades with a new tower, to the *Poeta Querol* and *San Andrés* streets, mimicking the style with which Ramón M^a Ximénez, in 1863, had enriched the 18th century façade with stuccos [17] (Taberner 2010). The inauguration of the enlarged museum took place in 1971, transmitting an equivocal idea on the initial configuration of the palace. Another important change of image will take place with the disappearance of the Fidalgo street that uncovered the deficiencies of the lateral façade of the *Teatro Principal* [18], which had to be modified by architect Luis Albert in 1965. Albert's design intended to dignify what until now had been an austere secondary façade and of scarce relief, attempting to reach a difficult symbiosis between academicism and the architectural languages of the times [19] (Fig. 10)

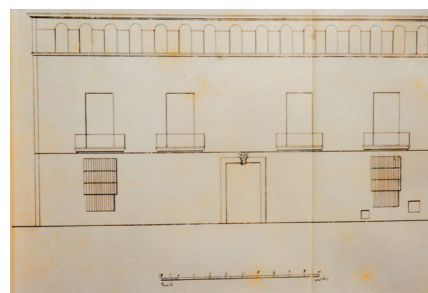
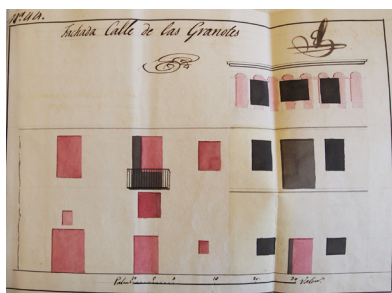
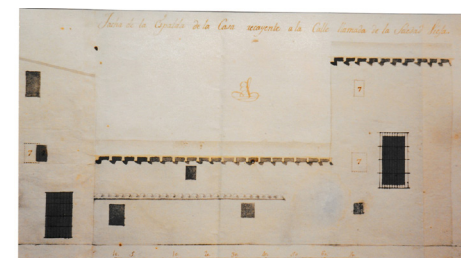
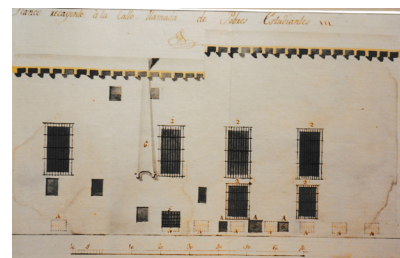
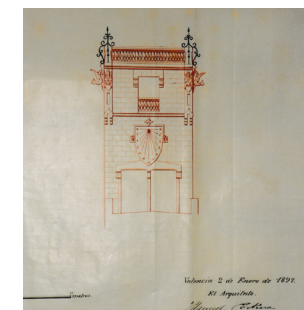
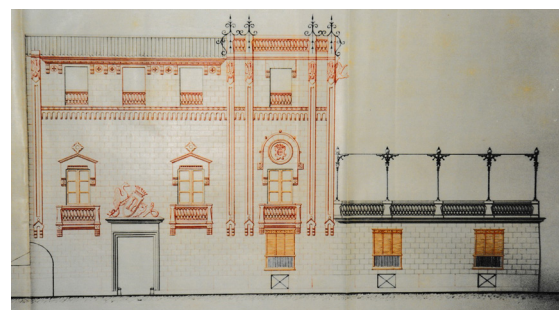
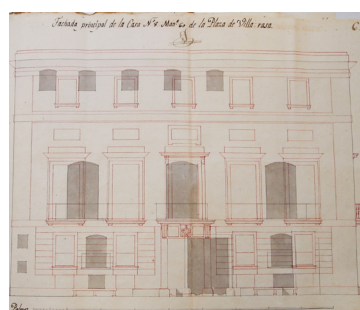


Fig. 12a - 12b - Elevations of the palace of the *Escrivá de Hija*. Represents the classicist reform in red lines. Joaquín Thomas y Sanz. 1819. AHMV. Photo: C. López González

Fig. 13a - 13b - Palace of *Nieulant*. Manuel Cortina. 1897. AHMV. Photo: C. López González

Fig. 14a - 14b - 14c - Palace of *Mirasol*. Timoteo Calvo. 1867. AHMV. Photo: C. López González

Fig. 15 - Palace of *Caspe* in *Mirasol* Square. Vicente Cazador. 1807. AHMV. Photo: C. López González

Fig. 16a - 16b - Current status and reform proposal of the Palace *Vilaragut*. Luis Ferreres. 1881. AHMV. Photo: C. López González

Fig. 17 - The palace of the *Marqués de Dosaguas* in the Plane of Tosca (1704) and in 1920. Photo: A Esplugas. From the book "España Artística y Monumental" published in Barcelona by M. Seguí



6. THE EVOLUTION OF THE URBAN LANDSCAPE THROUGH THE DRAWINGS OF THE ARCHITECTS

In the area affected by the opening of the *Poeta Querol* street, there were up to nine noble houses that are today no longer existing except for the palace of the *Boil de Arenós* (headquarters of Valencia's Stock Exchange), of the *Marqués de Dos Aguas* (González Martí Ceramic Museum) and of *Cardona* (now converted into the Hotel Inglés) (Fig. 11)

The progressive and modernizing spirit of the local authorities during the 19th century, that sponsored the opening of new streets and the expansion of others, triggered an extensive list of interventions in historic buildings. The owners of the 14th and 15th century palaces take advantage of this circumstance to demolish the ancient buildings and rebuild them, as in the case of the *Castellví* palace, torn down in 1857 [20], or to build a new

façade adjusted to the new alignments and framed in the new stylistic canons. This is the case of the four palaces that were demolished in the 20th century due to the opening of *Poeta Querol* street: The palaces of the *Escriva de Hija* and *Nieulant*, located in the *Villarrasa* square; and the palaces of *Mirasol*, also called of the *Carroz* or of *Alpont*, and the house of the *Caspe*, located in the squares of the same name.

Of the first palace, we know of its 18th century appearance and that before the demolition thanks to the façade's renovation plan presented by Joaquín Thomas and Sanz in 1819 along with the license application. The works undertaken regularized spaces and balconies on the main floor and mezzanine, framing the reform in the neoclassical style [21] *resulting from the novelty of having to vary the façade of the flank presents the attached Profile in which the pink and straw color represent the construction being built, the incarnate lines represent the current state of windows and*

roofs and the demolition is represented in black [22]. New performance is differentiated of the pre-existing by the use of red lines easy to read due to the exquisite quality of the graphics and execution (Fig 12).

The second palace substantially modified its physiognomy in the year 1862, raising the roof to make the porch habitable and setting back the retaining wall a distance equivalent to seven spans towards the back street of the *Tornado de las Monjas de San Cristóbal* [23]. But it will be in 1897 when José Manuel Cortina decorates the façade again and presents an exquisite plan of the new elevations [24] (Fig. 13).

The palace of *Mirasol's* façade is renovated in the year 1807 by José Serrano [25]. In 1867, Timoteo Calvo elaborates a new elevation plan where he represents the old Gothic tower [26] (Fig. 14)

In front of the palace of *Mirasol* was the house of the *Caspe*, on the corner of the *Granotes* street. It was located next to *San Joseph's* church, of which we are aware thanks to Mancelli's plan. Its defense tower, located in the corner, is represented in Tosca's plan and maintains its enclave and battlements throughout the successive interventions destined to adapt the façade to the new stylistic preferences. Thus, we find the elevation plan proposed by Vicente Cazador in 1807 where the pre-existences are represented in pink color [27]. The tower was topped by a gallery of small arches and, in the proposal, several spaces are opened in the ground and noble floors and on the porch. (Fig 15) Of particular interest is the graphic document that accompanies the license of works request to renovate the façade of the *Vilaragut* Palace, presented in 1881 by Luis Ferreres. Although the palace is not located in the *Poeta Querol* street, it is adjacent to it, in the *Rodrigo Botet* square. In addition to include the façade's renovation plan, the application file also includes a current state elevation, which allows knowing the morphology of the palace in the 19th century, which conserved some Gothic elements such as the gallery of small arches [28]. This façade is not visible on Tosca's plan due to the orientation of the building (Fig. 16). The palaces that are still preserved have under-

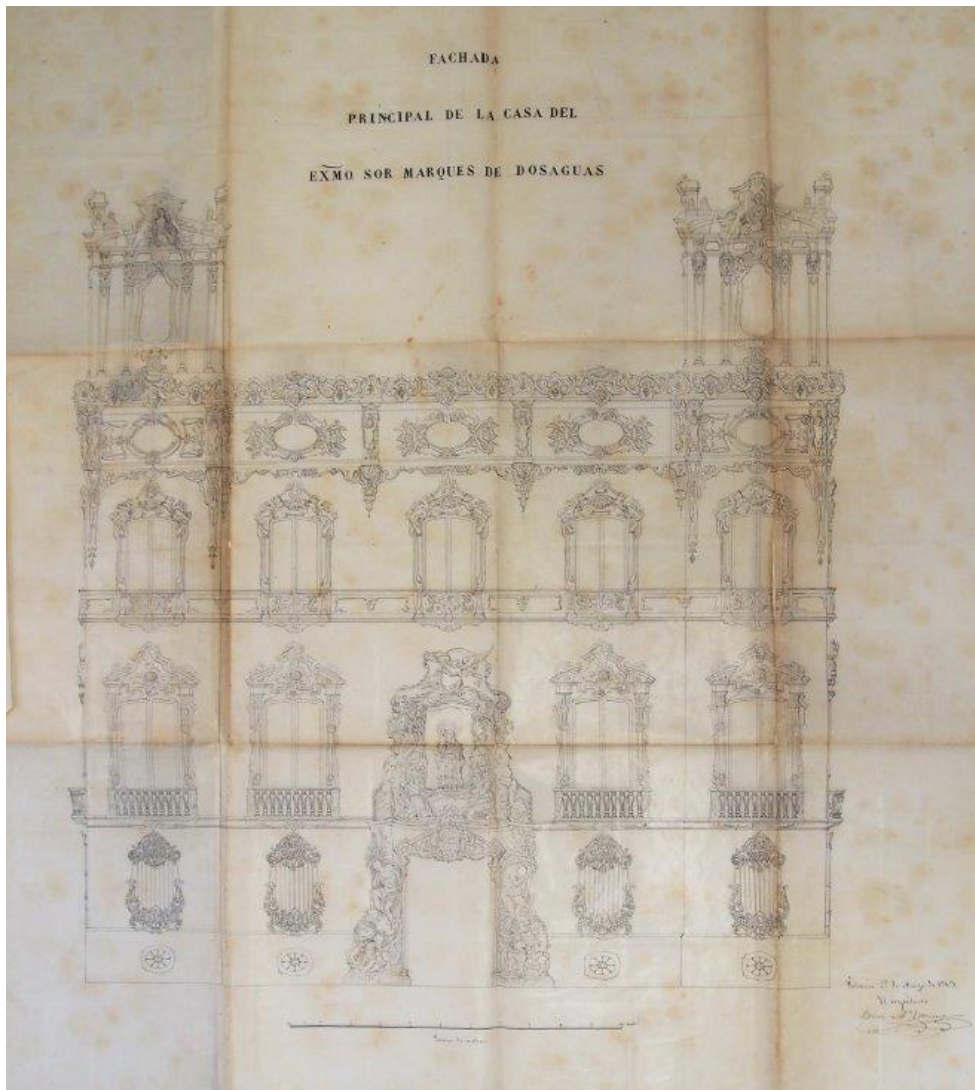


Fig. 18 - Palace of Marqués de Dos Aguas. Ramón Mº Jimenez Cros 1863. AHMV. Photo: C. López González

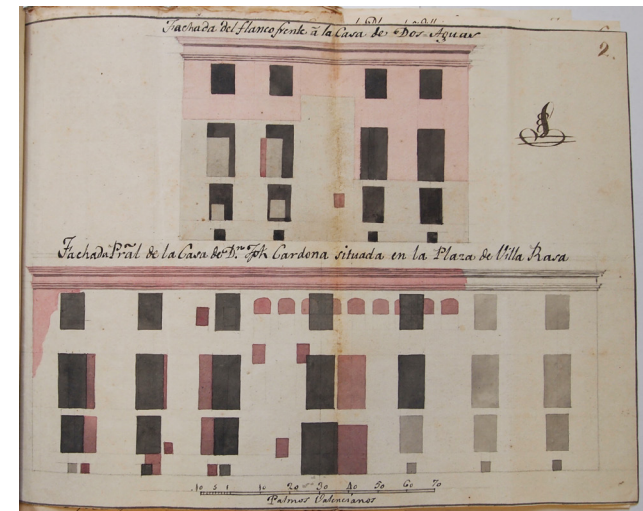


Fig. 19 - Elevations of the Palace of Cardona. Current status in pink and proposed reform in black. Vicente Cazador. 1814. AHMV. Photo: C. López González



Fig. 20 - Palace of Cardona. Francisco Calatayud. 1832. AHMV. Photo: C. López González

gone substantial changes. In the old *Villarrasa* square, there is the palace of the *Marqués de Dos Aguas*, declared a National Monument in 1941. The appearance of the Gothic palace with its defense tower can be seen in Mancelli's map. Tosca delves deeper into the formal aspects, showing a palace that follows the morphological canons of the 15th century Valencian palaces: access through a semicircular arch, large windows that must have been originally built on the main floor, and an arched gallery on the porch. The powerful defense tower located on the corner is topped with battlements and the inner courtyard, characteristic of the noble houses and inherited from the Roman atrium and the Arabic *wast al-dar* (López 1996: 186-190), is clearly visible (Fig 17).

The Baroque reform of 1740 radically masked the formal appearance of the Gothic palace, highlighting the façade's fresco paintings by Rovira and Vergara's alabaster entrance according to the painter's design (Aldana, 1976), which was represented in the elevation that accompanied the license of works request presented by Ramón M^a Ximénez Cros in 1863 [29] (Fig. 17). The license was initially rejected by municipal architect Jorge Gisbert, arguing that *the referred work does not deserve the name of a true architectural composition of this or another century*. Finally, the license application was approved by the Urban Police Commission and the works could be undertaken, giving the palace the appearance that we can see today. (Fig. 21)

The palace of Cardona has also survived to this day, although in 1864 *almost the entire back façade was reconstructed, that is, until the tangent of the rectification line for the Cardona Street extensions is reached... having resulted in the transfer of 16 square meters of land* [30]. Of remarkable interest are the drawings provided by Vicente Cazor to request a building license in 1814 [31], the interest lying in the fact that they offer an image of the palace before and after the proposed intervention through the use of red gouache paint to indicate the pre-existences (Fig 19). In 1832, Francisco Calatayud presents a new elevation, turning the windows into balconies [32] (Fig. 20).

7. CONCLUSIONS

The current *Poeta Querol* street preserves the name of what it was the stretch between the *Mirasol* square and the *Calle de las Barcas*, with the *Villarrasa* [33], *San Andrés* and *Mirasol* squares disappearing with the new alignments. The street constitutes a singular episode of our urban history, both for its layout and its construction.

Its opening represented a substantial change in the remodeling of the city, which had already moved its civic center to the current *Plaza del Ayuntamiento*, accommodating a large part of the city's luxury trade in its surroundings. It also meant a transformation of the urban landscape, whose streets and squares were delimited by large compact and powerful buildings as befits the so-called "southern gothic".

Following the opening of the new street, only the façade of the *San Andrés* church, today *San Juan de la Cruz*, retains its original image. The rest of the buildings have undergone severe modifications, or is the consequence of the lots resulting from demolition in the second half of the 20th century. The result is an extemporaneous street, denaturalized, difficult to understand that has erased a good part of its history and whose memory can only be recomposed through various historical documents as, in a first approximation, we have tried to recover through the present manuscript.



Fig. 21 -Palace of *Marqués de Dos Aguas* and palace of *Cardona* today.Photo: C. López González

NOTES

[1] The Archive of the Royal Seminary School of the Corpus Christi preserves the 1600s' original anonymous "Book of Purchases" of houses built in the Collegio and Seminary founded by the Illustrious Lord Don Juan de Ribera, Patriarch and Archbishop of Valencia". In 1892, a copy was made by anonymous author: "Book of Construction and Brick".

[2] Mancelli was born in Modena in 1575 and is the author of a plan of Madrid, also known by the name of its Publisher, Frederic de Witt. From Valencia's plan, another copy deposited in the Vatican Apostolic Library of Rome (Cisneros, 2012: 372-375) has been discovered.

[3] The church ends at the height of the bell tower and, in Tosca's plan, has a much greater height.

[4] Next to San Andrés temple was located an already amortized atzacach in Tosca's plan, by means of the construction of a building that regularizes the alignment of the square. The atzacach of the Medines street had already been built in Tosca's plan as well.

[5] The winding itinerary of the street before reaching the Cabreiros square disappears in Tosca's plan when a building was demolished and the lot was integrated into a square regulating the space.

[6] AHMV F. Rieta ER 1-11 G leg. 8

[7] AHMV F. Rieta Legajo 65C

[8] AHMV F. Rieta Legajo 65C

[9] AHMV F. Rieta Legajo 65C

[10] AHMV F. Rieta ERB 11

[11] AHMV F. Rieta ER 1-11

[12] It is divided into 14 sections at 1/300 scale descending to a great precision in detail. The University neighborhood is included in section 9. Presumably began to take shape in January 1873, when the trustee Vicente Llobet proposed the uprising of a map of the city, suburbs and promenades, marking accordingly the alterations that are made for the future alignment of each street and square (Herrera, Llopis, Martínez, Perdígón and Taberner, 1985: 114).

[13] AHMV. F. Rieta Legajo G 1 a 11.

[14] Fundamentally, the ancient palace of the Cardona, today Hotel Inglés, the palace of the Marqués de Dos Aguas, the Church of San Andrés, or the Teatro Principal.

[15] Within the plan of works and urban improvements approved by the city council on December 24th of that year. Carbonell's plan has no title and is preserved in the Municipal Historical Archive of Valencia, where its reproduction can be consulted in its digital version (Llopis and Perdígón, 2016.)

[16] Named at the time María de Molina.

[17] Made in turn on a medieval building whose image remains unknown.

[18] A complete history of the different stages of the construction of the theater, in Barba and Giménez (2011).

[19] The change meant a reconsideration of the spaces, grouped around a powerful base body and looking for a symmetry that had never existed, ordering the upper floors, in which introduces a novel exposed brick, putting together three different compositions that reinforce the axial layout. A powerful cornice, standardized the

different volumetries of the building, hiding in part its expressive functionality.

[20] Salvador Monmeneu. AHMV Urban Police. 1857. Box 85. Exp. 12 Reedifications.

[21] AHMV F. Rieta Legajo 65C. 1819

[22] AHMV F. Rieta Legajo 65C. 1819

[23] AHMV Urban Police. 1862. Box 94. Exp. 74 Restorations.

[24] AHMV Urban Police. 1897. 3ª-A-HA. Exp.310 Restorations.

[25] AHMV Urban Police. 1807. Box 21. Exp. 23 Restorations.

[26] AHMV Urban Police. 1867. Box 104 bis. Exp.149 Restorations.

[27] AHMV F. Rieta ER 1-11 G. 1807

[28] AHMV. Urban Police. Box 136. Exp. 260. Restorations.

[29] AHMV Urban Police. 1863. Box 97. Exp. 1 Restorations.

[30] AHMV Urban Police. 1864. Box 100. Exp. 27. Cuartel del Mar. Reedifications. Architect: Sebastián Monleón. Box 101. Exp. 256 Restorations.

[31] AHMV F. Rieta Legajo 65C. 1814

[32] AHMV F. Rieta Legajo 65C. 1832

[33] Also named Calle de Canalejas in the second decade of the 20th century.

REFERENCES

Aldana Fernández, S. (1976). La portada de los marqueses de Dos Aguas en Valencia. Notas para un estudio simbólico. *Traza y Baza*, 6, 89-97.

Anónimo (1892). *Libro de Construcción y Fábrica*, t. 64r. Copia de: Anónimo (1600). *Libro de Compras de casas encorporadas en el Collegio y Seminario fundado por el Ilustrísimo señor Don Juan de Ribera, Patriarcha y Argobispo de Valencia*. Archivo del Colegio del Patriarca. Valencia.

Barba Sevillano, A. & Giménez Pérez, A. (2011). *El teatro principal de Valencia. Acústica y arquitectura escénica*. Valencia: Teatres de la Generalitat y Universitat Politècnica de València.

Cisneros Álvarez, P. (2012). *La imagen grabada de la ciudad de Valencia entre 1499 y 1695*, Tesis doctoral inédita. Universitat de València, 711 pp.

Chías Navarro, P. (2018.) La representación de la ciudad, el territorio y el paisaje en la revista EGA, Mapas, planos y dibujos. *EGA revista de expresión gráfica arquitectónica*, 23, (34), 106-121.

Faus Prieto, A. (2018). Quinientos planos de alineación de la ciudad de Valencia (1860-1909). *Cuadernos de geografía*, 100, 121-148.

Herrera, J.M., Llopis, A., Martínez, R., Perdígón, L. & Taberner, F. (1985). *Cartografía histórica de la ciudad de Valencia*. 1704-1910. Valencia: Ayuntamiento de Valencia.

López González, C. (2014). Nuevas aportaciones al estudio del recinto de la Judería de Valencia delimitado en 1244. *Sefarad* 74 (1) 10.3989/sefarad.2014.v74.i1.

López González, C. (1996). Análisis gráfico de las fachadas de los edificios señoriales construidos durante los siglos XIV y XV en la ciudad de Valencia. *EGA revista de expresión gráfica arquitectónica*, 4, 186-190.

Llopis Alonso, A. & Perdígón Fernández L. (2016). *Cartografía histórica de la ciudad de Valencia (1608-1944)*. Valencia: editorial universidad politécnica de Valencia

Llopis Verdú, J. & Torres Barchino, A. (2013.) Utopía y ciudad: la imagen de Valencia de Anthonie van den Wijngaerde. *EGA revista de expresión gráfica arquitectónica* 13, 114-119.

Ramírez Aledón, G. (2017). El plano de València de Antonio Mancelli (1608): noticias, vicisitudes y aclaraciones de un documento excepcional, pero no único. *Pasiones bibliográficas II*. València: Societat Bibliogràfica Valenciana Jerònima Galés, 165-176.

Rodrigo Pertegás, J. (1913). *La judería de Valencia* Valencia; reimpr. París-Valencia 1992.

Roselló i Verger, V. (2004). Tomàs V. Tosca y su entorno ilustrado en Valencia. Obra autògrafa y atribuciones. *Eria*, 64-65, 159-176.

Taberner Pastor, F. (2003). Trazado y apertura de la calle de la Paz: del sventramento a la protección patrimonial. En *Historia de la ciudad III Arquitectura y transformación urbana*. Valencia: Ajuntament de Valencia-CTAV.

Taberner Pastor, F. (2010). Cambio y continuidad en la configuración de la escena urbana. En *Historia de la ciudad VI . Proyecto y complejidad*. Valencia: Ajuntament de Valencia-CTAV.

Taberner Pastor, F. (2013). Re-

presentaciones cartográficas de la ciudad de Valencia: del manuscrito a la reproducción seriada. *Treballs de la Societat Catalana de Geografia* 76, 283-305. 10.2436/20.3002.01.47.

Teixidor de Otto, Mª J. & Boira i Maiques, J. V. (1999). El entorno urbano de la Universitat de Valencia. En *Sapientia Aedificavit*. Valencia: Universitat de Valencia.

Vives y Liern, V. (1902). *Las Casas de los Estudios de Valencia*. Valencia: Talleres de Imprimir Vda. de Emilio Pascual.

VVA. (2001). *La universitat i el seu entorn urbà*. Valencia: Universitat de València.

EVOLUCIÓN DE LA IMAGEN URBANA DEL BARRIO DE LA UNIVERSIDAD DE VALENCIA A TRAVÉS DE LA CARTOGRAFÍA HISTÓRICA Y LOS DIBUJOS ARQUITECTÓNICOS

1.- INTRODUCCIÓN. OBJETIVOS Y METODOLOGÍA

Es un hecho constatado que el paisaje urbano sufre incesantes cambios a lo largo de los años, fundamentalmente mediante cirugías agresivas que rompen con la trama urbanística de una parte de la ciudad que sólo puede ser recuperada mediante la cartografía histórica y los dibujos y planos arquitectónicos de los edificios que la conformaban (Chías 2018). El objetivo de esta investigación ha sido la recuperación gráfica de un entorno con una fuerte carga histórica: El barrio de la Universidad en Valencia. Las drásticas y continuadas intervenciones que este barrio ha sufrido han ido dejando una huella indeleble en la trama y el paisaje urbano. La cartografía más antigua de Valencia (Mancelli, 1608 y Tosca 1704) deja constancia de la imagen del barrio a través de la representación en perspectiva (Roselló 2004). También la documentación gráfica que

obra en el Archivo Histórico de la Ciudad relativa a las solicitudes de obra permite conocer, en bastantes casos, la morfología de algunos edificios antes de ser renovados durante el siglo XIX. Tanto el análisis de la cartografía histórica como los dibujos de los arquitectos que intervinieron en ellos, ofrecen la imagen de la evolución de un barrio desaparecido. Imágenes de las secuencias de la evolución de un enclave fuertemente alterado. Se han planteado tres vías de investigación: 1.- La consulta de cartografía histórica destinada al conocimiento de la imagen de la zona de estudio en los siglos XVII y XVIII, la configuración de la trama urbana en el siglo XIX y la evolución urbanística tras la propuesta de apertura de la calle de Poeta Querol en el siglo XX; 2.- La consulta de los planos de detalle de alineaciones del “Fondo Emilio Rieta” que se conserva en el Ayuntamiento de la ciudad (Faus 2018) para conocer la evolución de la morfología urbana; 3.- Búsqueda en

el Archivo Histórico Municipal, serie de “Policía Urbana”, de la documentación gráfica obrante en los expedientes de obras solicitados durante los siglos XVIII y XIX de los edificios singulares que fueron derribados.

2.- ANTECEDENTES HISTÓRICOS DEL BARRIO DE LA UNIVERSIDAD

El que actualmente se denomina barrio de la Universidad se encontraba intramuros de la ciudad musulmana en época medieval. Tras la conquista de la ciudad por Jaime I en 1238, este entorno fue habitado por los nuevos pobladores cristianos reservando un área cerrada y perfectamente delimitada como judería (López 2014: 7-31) siendo ampliada en 1390 para dar cabida al creciente aumento de población hebrea. En ese momento se produce una intervención urbanística que da como resultado la plaza de Villarrasa. El asalto a

la judería de 1391 provocó la delimitación de un nuevo recinto judaico quedando la primitiva aljama fuera del mismo y sus viviendas y solares abandonados. Esta circunstancia fue aprovechada por la nobleza y la floreciente y acaudalada clase burguesa para construir sobre ellos sus casas palaciegas y edificar sobre la antigua sinagoga el convento de San Cristóbal. La primera intervención importante que sufre el urbanismo del barrio fue la construcción del Studi General o Universidad. Este edificio le dio nombre al barrio. Su construcción comenzó en el año 1493 sobre una casa adquirida a Isabel Saranyo (Vives 1902: 83-85) y en 1498 se contrató al insigne Pere Compte, autor de la Lonja, para que diseñara y construyera nueve salas.

La segunda intervención, que va a suponer una transformación más drástica si cabe que la primera de la morfología urbana del barrio, fue la construcción entre 1586 y 1615 del Real Colegio Seminario de Corpus Christi promovida por el Patriarca San Juan de Ribera. Aprovechando la expulsión de los judíos en 1492 y la consecuente degradación de las casas de la segunda aljama, el Patriarca compró 49 propiedades incluidas calles y plazas y construyó este magnífico edificio representativo del estilo italianizante en Valencia. No se dispone de cartografía relativa a este periodo pero el libro de obra da cuenta detallada del proceso de compra de los solares indicando las calles y plazas que ocupaban este entorno [1] y Mancelli ya lo incluye en su plano. La construcción de estos dos grandes edificios afectó sobremanera el urbanismo del barrio, no sólo por lo que atañe al gran número de solares que ocuparon y de calles que amortizaron, sino porque su carácter público y religioso exigió la formación de una plaza que no ha dejado de expandirse hasta nuestros días (Fig. 1).

El espíritu progresista y modernizador de las autoridades locales durante el siglo XIX y comienzos del XX impulsó la apertura de nuevas y amplias calles para que, siguiendo ese espíritu renovador, facilitarían el tránsito y sanearan el antiguo entramado urbano. Ejemplo de ello fue la apertura de las calles de Castellvins, Salvá, ampliación de las

plazas del Patriarca y Rodrigo Botet, ensanchamiento de la calle de las Barcas y la apertura de la actual calle de la Paz propuesta en 1869 por los arquitectos Sorní y Mercader, aunque no se terminaría hasta los primeros años del S.XX (Taberner, 2004).

A mediados del siglo XX se produce la que sería la transformación más significativa por ser la que aniquiló el carácter y la idiosincrasia del barrio: la apertura de la calle de Poeta Querol. El reguero de plazas unidas por una de las calles principales que, partiendo del centro de la ciudad, conducía a la puerta denominada del Trabuquet desaparecen embebidas en la nueva gran arteria. Con ella desaparecen antiguas casonas nobles como los dos palacios de la familia Castellvins, el palacio de los Nieulant, la de los Escrivá de Hijar, y la del Marqués de Mirasol.

De todas estas transformaciones urbanísticas y paisajísticas ha quedado constancia a través de la cartografía histórica y de los dibujos de los arquitectos que las llevaron a cabo.

3.- LA CARTOGRAFÍA HISTÓRICA: LOS PLANOS DE MANCELLI Y TOSCA

Las primeras representaciones de la ciudad de Valencia son imágenes simbólicas e idealizadas que enfatizan los edificios principales y elementos singulares de la ciudad. Ejemplo de ello es la vista anónima que aparece en el libro de Beuter "Primera parte de la Coronica General de toda España, y especialmente del Reyno de Valencia" del año 1538 donde se presta especial importancia al río y sus puentes, la muralla con las Torres de Serranos y el cimborrio de la catedral. La vista de Anthonie van den Wijngaerde de 1563 muestra una imagen mucho más real pero manteniendo el sentido idealizado de la ciudad imaginaria mediante la representación de ejes inexistentes (Llopis y Torres 2013: 119)

El primer plano cartográfico que se ha hallado de Valencia está firmado por Mancelli [2] en el año 1608 (Ramirez, 2017: 165-176). El Nobilis ac Regia Civitas Valentie in Hispania es un documento que refleja la trama urbana de la ciudad utilizando un

sistema perspectivo para la representación de las áreas edificadas. Las manzanas edificatorias se representan como una congregación simbólica de edificios que no se corresponden con la morfología existente representando con más detalle sólo los edificios principales como es el caso de la Universidad, el Patriarca y el palacio del Marqués de Dos Aguas quedando sin dibujar otros como el palacio de los Boil de Arenós (s. XV), actual sede de la Bolsa Valenciana. (Fig. 2)

Cien años más tarde, Tomás Vicente Tosca elaboró un detallado plano de la ciudad convirtiéndose en un documento de inestimable valor por su rigurosidad, calidad gráfica, minuciosidad en el detalle y un claro reflejo del paisaje urbano a comienzos del siglo XVIII. La formación matemática de Tosca avala la exactitud de la representación que difiere muy poco del parcelario actual. Este plano es quizás el más estudiado y analizado de los planos históricos de Valencia y, sin embargo, continúa emanando información novedosa sobre el urbanismo de Valencia en el XVIII. Es de destacar el cuidadoso esmero con el que se delinea el trazado de las calles, que en ningún momento queda oculto, aunque para ello deba distorsionarse el dibujo de la perspectiva (Taberner, 2013: 288). Asimismo, cada edificio representa con precisión la morfología de sus fachadas. (Fig. 2)

En 1738 Fortea realiza un grabado del plano de Tosca (Taberner, 2013: 288-292) en el que añade alguno de los cambios sufridos en la ciudad durante los treinta años que median entre los dos. El plano de Mancelli no contiene la definición ni rigurosidad en el tratamiento de los edificios que se aprecia en el plano de Tosca como demuestra la ausencia de las torres almenadas de los palacios situados en el eje de la calle de les Granotes reveladoras de unos fondos de perspectiva asociados a la visual de la calle y al control del territorio que Tosca grafica con total precisión. Sin embargo, es posible detectar ciertas diferencias entre uno y otro que confirman la evolución del barrio de la Universidad a lo largo del siglo XVIII. La pequeña plaza de Alpont sufre un cambio notable de su imagen debido al derribo de la iglesia de Sant Joseph anotada con el número 56 en el

plano de Mancelli y que ha sido sustituida por un caserón de tres plantas y gran portada en el plano de Tosca. Fortea integra este edificio con el colindante convirtiéndolos en el único inmueble con patio interior. Asimismo, en la vecina plaza de San Andrés, se produce una transformación que debió alterar en gran medida el imaginario colectivo ya que la iglesia del mismo nombre, de origen gótico construida sobre una antigua mezquita, fue derribada y nuevamente reconstruida entre 1601 y 1615 por lo que la iglesia que vemos en el plano de Mancelli es probablemente la única imagen cartográfica que se conserva del antiguo templo gótico [3]. Otra iglesia derribada en este periodo fue la ermita de la Cruz Nueva, marcada con el número 71 en el plano de Mancelli, situada en la calle del mismo nombre.

Otros cambios menores destinados a la regularización de alineaciones y saneamiento de los espacios públicos son los cierres de atzacachs [4] o el ensanchamiento de calles sinuosas convertidas en plazas [5] como la desaparición de una tortuosa calle representada en el plano de Mancelli y desaparecida en el de Tosca al haberse integrado en 1692 en el convento de San Cristóbal a cambio de la apertura de la calle de San Carlos (Rodrigo, 1913: 21)

4.- LA CARTOGRAFÍA HISTÓRICA: 1738 – 1892

La trama urbanística en el barrio queda prácticamente congelada en este periodo de tiempo hasta finales del siglo XIX en que se abre la actual calle de la Paz. Existe una intencionalidad de ampliación de la antigua calle de les Granotes (actual calle de Poeta Querol en el tramo comprendido entre la iglesia de San Andrés y la calle de las Barcas) reflejada en el plano de “rectificación y ensanche de la calle de las Granotas” elaborado por el maestro de obras Salvador Pérez en 1795 [6]. (Fig. 3)

Se realizan pequeñas transformaciones puntuales destinadas a la regularización de alineaciones y ampliación de calles como las propuestas por Vicente Cazador en 1814 para la reforma del palacio de los Cardona [7] (Fig 4), el “plan de las

calles de la Ensalada y de Libreros” elaborado por el arquitecto Académico de Mérito Vicente Belda en 1830 [8] o el “plan geométrico de la calle Libreros” elaborado por Jorge Gisbert en 1845 [9]. En 1862 Carlos Spain presenta el “plano geométrico de alineación de la plaza de Villarrasa y sus avenidas levantado con arreglo a las últimas disposiciones vigentes del Ministerio de Gobernación” [10] en el que el palacio de Cardona ya está alineado y se propone la regularización de la esquina con la calle Libreros (Fig. 5). En 1895 Antonino Sancho elabora el “proyecto de rectificación de líneas de la calle Poeta Querol en su acometimiento con la plaza de las Barcas” [11] destinado a la ordenación del extremo opuesto de la vía (Fig. 6).

Las nuevas alineaciones buscan ampliar las calles entre 18 y 22 palmos valencianos (4'5 y 5 m aproximadamente) regularizando las fachadas quebradas y evitando recodos y sinuosidades. (Fig. 3) Especial importancia tiene el plano de Montero de Espinosa de 1861 porque sobre él se fueron grafiando las diversas reformas urbanas que acontecieron en la ciudad en los años siguientes. En la copia anónima de 1871 aún no ha comenzado a abrirse la calle de la Paz pero ya han sido derribados los conventos de San Cristóbal y Santa Tecla que aparecen grafiados como solares. Sobre el plano anónimo de 1880 se grafia en rojo las propuestas de reforma interior explicadas en la “Memorias sobre reformas urbanas de Valencia” publicada en 1889 (Llopis y Perdígón, 2016). Una de las propuestas presentadas es la apertura de la calle de la Paz y de la calle de Poeta Querol, siguiendo un trazado que no prosperó, y el ensanchamiento de la Calle del Mar con el consiguiente derribo del palacio de Valeriola que, afortunadamente, tampoco llegó a realizarse.

El primer plano cartográfico donde aparece la calle de la Paz, denominada entonces calle de la Revolución, es el dibujado por el arquitecto Joaquín M^º Calvo en 1870, en donde también se contempla la alineación y ensanche de la calle del Mar. (Fig 7)

Otro plano, de gran interés para seguir la evolución cronológica de la zona, fechado en 1892 es

el denominado “plano geométrico de Valencia”, de Antonio Ferrer Gómez que fue reutilizado como base de apoyo para fundamentar las diversas reformas urbanas acaecidas en la ciudad hasta bien entrado el siglo XX. Se trata de un magnífico documento por la gran definición de la trama urbana y de la representación en planta de los principales edificios civiles y religiosos [12]. Sobre este plano se planteó posteriormente la apertura de la calle de Poeta Querol, la ampliación de la plaza del Patriarca y la apertura de una nueva calle que uniera ambos espacios. La calle Salvá cambia de dirección y se amplía en su entrada desde la nueva calle de Poeta Querol. Es una propuesta de sventramento absolutamente aniquiladora del paisaje urbano. Los códigos gráficos empleados para designar las modificaciones urbanas se basaron en el uso del color el sombreado y las leyendas: las nuevas alineaciones se graflan con líneas negras de mayor peso; las variaciones de manzanas completas se graflan en rojo con sombreado perimetral y si afectan sólo a un edificio, se añade una estrecha franja de líneas paralelas inclinadas con una leyenda indicando la fecha en que ha sido aprobada y el nombre del propietario del inmueble.

El uso del color para diferenciar las alineaciones propuestas de las ya existentes se mantiene en todos los planos a lo largo del siglo XIX.

5. LA APERTURA DE LA NUEVA CALLE 1908-1950

La apertura de la calle de la Paz, que tras un largo periodo de gestación consigue realizarse en 1903, puso de manifiesto la necesidad de buscar una nueva alternativa viaria que permitiese una cómoda conexión con la calle de las Barcas y un fácil acceso a la nueva zona del ensanche. (Taberner, 2003). Con ese objetivo se plantea el “Proyecto de ensanche de las plazas de San Andrés y Mirasol y calles de María de Molina y Poeta Querol” realizado por el arquitecto municipal Rafael Alfaro en el año 1905 [13]. (Fig 8)

El trazado no plantea una directriz recta, como en el conseguido proyecto de la calle de la Paz, sino que se adapta a la disposición de los edifi-

cios situados en los números pares [14] en tanto que la alineación de los impares se resuelve mediante diversos paralelismos, alcanzando en algunos puntos los 20 m de anchura. La existencia de las plazas reduce en parte la superficie de las expropiaciones necesarias para la apertura, pero destruye irreversiblemente una sucesión de plazuelas, de indudable encanto, que contribuían a mejorar el entorno de los principales edificios existentes.

En cualquier caso, el proyecto de Alfaro no llegó a ejecutarse, y aunque una nueva propuesta de apertura, casi idéntica era recogida por el arquitecto Carlos Carbonell en 1921 [15], la versión definitiva del trazado no se llevaría a cabo hasta las alineaciones definidas por el arquitecto municipal de urbanismo Camilo Grau Soler en 1950, construyéndose a partir de dicha fecha los modernos edificios que constituyen en la actualidad el lado Este de la calle. (Fig. 9)

Respecto al cambio de fisonomía de la calle, quizá habría que hacer hincapié en un hecho singular que se produce en el año 1960, al llevarse a cabo el derribo de un interesante palacete dieciochesco situado en la esquina de la calle del Poeta Querol [16] con la de San Andrés, junto al Palacio del Marqués de Dos Aguas -convertido ya en Museo- comenzando a continuación la construcción de un edificio residencial. El descontento generalizado que produjo este hecho determinó la expropiación por parte del ayuntamiento de las obras realizadas, procediendo a la demolición de las mismas. Poco más tarde un discutible proyecto ampliaba la planta del museo, construyendo nuevas fachadas, con un nuevo torreón, a las calles del Poeta Querol y San Andrés, siguiendo miméticamente el estilo con el que Ramón M^a Ximenez, había enriquecido con estucos, en 1863, la fachada dieciochesca [17] (Taberner 2010). La inauguración del museo ampliado, se produjo ya en 1971, transmitiendo una idea, equívoca, sobre la configuración inicial del palacio.

Otro importante cambio de imagen, se producirá con la desaparición de la calle de Fidalgo, que puso al descubierto las deficiencias de la fachada lateral del teatro principal [18], que tuvo que ser

modificada por el arquitecto Luis Albert, en 1965. El diseño de Albert, trató de dignificar lo que hasta el momento había sido una austera fachada secundaria y de escaso relieve intentando una difícil simbiosis entre el academicismo y los lenguajes arquitectónicos del momento [19]. (Fig. 10)

6.- LA EVOLUCIÓN DEL PAISAJE URBANO A TRAVÉS DE LOS DIBUJOS DE LOS ARQUITECTOS

En el área afectada por la apertura de la calle de Poeta Querol se congregaban hasta nueve casonas nobles que, a excepción del palacio de los Boil de Arenós (sede de la Bolsa Valenciana), del Marqués de Dosaguas (Museo González Martí de cerámica) y de Cardona (hoy convertido en el Hotel Inglés) han desaparecido. (Fig. 11)

El espíritu progresista y modernizador de las autoridades locales durante el siglo XIX que auspició la apertura de nuevas calles y la ampliación de otras fue el detonante de una larga lista de intervenciones en edificios históricos. Los propietarios de los antiguos palacios del XIV y del XV aprovechan esta circunstancia para derribar el viejo edificio y reconstruirlo como el palacio de Castellví derribado en 1857 [20] o bien reedificar una nueva fachada ajustada a las nuevas alineaciones y enmarcada en los nuevos cánones estilísticos. Es el caso de los cuatro palacios que fueron derribados en el siglo XX con motivo de la apertura de la calle de Poeta Querol: Los palacios de los Escrivá de Híjar y de Nieulant situados en la plaza de Villarrasa; y los palacios de Mirasol, también denominado de los Carroz o de Alpont y la casa de los Caspe situados en la plaza del mismo nombre.

Del primero conocemos su aspecto exterior en el siglo XVIII y el que tuvo antes del derribo gracias al plano de reforma de la fachada que en 1819 presenta Joaquín Thomas y Sanz junto a la solicitud de licencia. Regulariza huecos y balcones en la planta noble y entresuelo enmarcando la reforma en estilo neoclásico [21] resultando de la novedad de tener que variar la fachada del flanco presenta el adjunto Perfil en el que el color rosa y pajizo manifiestan la obra que construye: las líneas encarnadas representan el estado actual de

ventanas y cubiertas y lo batimentado de negro [22]. Diferencia la nueva actuación sobre las preexistencias mediante líneas rojas de fácil lectura debido a la calidad exquisita del grafismo y la ejecución (Fig 12).

El segundo modificó sustancialmente su fisonomía en el año 1862 al levantar la cubierta para hacer habitable el porche y retranquear siete palmos el muro recayente a la calle posterior del Torno de las Monjas de San Cristóbal [23]. Pero será en 1897 cuando José Manuel Cortina decore nuevamente la fachada y presente un exquisito plano de los nuevos alzados [24] (Fig. 13).

El palacio de Mirasol, reforma su fachada en el año 1807 por José Serrano [25]. En 1867 Timoteo Calvo elabora el plano de un nuevo alzado donde representa la antigua torre gótica [26]. (Fig. 14) Frente al palacio de Mirasol se encontraba la Casa de los Caspe haciendo esquina a la calle de les Granotes. Se situaba junto a la iglesia de San Joseph de la que sólo queda constancia en el plano de Mancelli. Su torre de defensa situada en la esquina queda representada en el plano de Tosca y mantiene su enclave sin ser desmochada a lo largo de las sucesivas intervenciones destinadas a adaptar la fachada a los nuevos gustos estilísticos. Así encontramos el plano de alzado propuesto por Vicente Cazador en 1807 donde las preexistencias se representan en rosado [27]. La torre estaba rematada por una galería de arcos y en la propuesta se abren diferentes huecos en planta baja, noble y porche. (Fig 15)

Es especialmente interesante el documento gráfico que acompaña la solicitud de licencia para reforma de fachada del palacio de Vilaragut presentada en 1881 por Luis Ferreres que, aunque no se encuentra en el recorrido de la calle de Poeta Querol, está inmediato al mismo en la plaza de Rodrigo Botet. Además de incluir el plano de reforma de la fachada incluye también un alzado del estado actual lo que permite conocer la morfología del palacio en el siglo XIX conservando algunos elementos góticos como la galería de arcos [28]. Esta fachada no es visible en el plano de Tosca debido a la orientación del edificio (Fig. 16).

Los palacios que aún se conservan han sufrido cambios sustanciales. En la antigua plaza de Villarrasa, se encuentra el palacio del Marqués de Dos Aguas, declarado Monumento Nacional en 1941. El aspecto del palacio gótico con su torre de defensa se visualiza en el plano de Mancelli. Tosca profundiza más en los aspectos formales mostrando un palacio que sigue los cánones morfológicos de los palacios valencianos del XV: Acceso mediante arco de medio punto, grandes ventanas que debieron ser originalmente geminadas en la planta noble y galería de arquillos en el porche. La potente torre de defensa situada en esquina está rematada con almenas y se aprecia claramente el patio interior característico de las casonas nobles herencia del atrium romano y el *wast al-dar* árabe (López 1996: 186-190) (Fig. 17). La reforma barroca de 1740 enmascaró radicalmente el aspecto formal del palacio gótico destacando en la fachada las pinturas al fresco de Rovira y la portada de alabastro de Vergara según diseño del pintor (Aldana, 1976) quedando representada en el alzado que acompañaba a la solicitud de licencia de obras presentada por Ramón M^a Ximenez Cros en 1863 [29] (Fig. 18) que fue inicialmente rechazada por el arquitecto municipal Jorge Gisbert aduciendo que la obra de que nos ocupamos no merece la denominación de una verdadera composición arquitectónica de este o de otro siglo. Finalmente la solicitud de licencia fue aprobada por la Comisión de Policía Urbana y las obras pudieron realizarse dándole al palacio el aspecto que podemos ver en la actualidad. (Fig. 21)

También ha llegado hasta nuestros días el palacio de Cardona aunque en 1864 fue reconstruida casi toda la fachada de testero, o sea, hasta encontrar la tangente de la línea de rectificación del ensanche de la calle Cardona... habiendo resultado de ello el cederse 16 metros cuadrados de terreno [30]. Son especialmente interesantes los dibujos aportados por Vicente Cazador para solicitar licencia de obras en el año 1814 [31] porque ofrecen una imagen del palacio antes y después de la intervención propuesta a través del uso del color con aguadas en rojo para indicar las preexisten-

cias (Fig. 19). En 1832 Franciso Calatayud presenta un nuevo alzado convirtiendo las ventanas en balcones [32] (Fig. 20)

7.- CONCLUSIONES

La actual calle de Poeta Querol conserva el nombre de lo que fue el tramo comprendido entre la plaza de Mirasol y la calle de las Barcas desapareciendo con sus nuevas alineaciones las plazas de Villarrasa [33], San Andrés, y Mirasol, y tanto por su trazado como por su construcción constituye un singular episodio de nuestra historia urbana. Su apertura supuso un cambio sustancial en la remodelación del centro de la ciudad, que ya había desplazado su centro cívico a la actual plaza del Ayuntamiento, acogiendo en su entorno buena parte del comercio de lujo de la ciudad. Asimismo supuso una transformación del paisaje urbano, cuyas calles y plazas se encontraban delimitadas por grandes construcciones compactas y potentes como corresponde al denominado "gótico meridional".

Tras la apertura de la nueva calle, tan solo la fachada de la Iglesia de san Andrés, hoy de san Juan de la Cruz, conserva su imagen primigenia. El resto de edificios han sufrido severas modificaciones o son consecuencia de los solares resultantes de los derribos, ya en la segunda mitad de siglo XX. El resultado es una calle extemporánea, desnaturalizada, de difícil comprensión que ha borrado buena parte de su historia y cuya memoria sólo es posible recomponer a través de variados documentos históricos como, en una primera aproximación, hemos tratado de recuperar mediante el presente texto.

NOTAS

[1] En el Archivo del Real Colegio de Corpus Christi se conserva el libro original Anónimo de 1600 "Libro de Compras de casas encorporadas en el Collegio y Seminario fundado por el Ilustrísimo señor Don Juan de Ribera, Patriarca y Arcobispo de Valencia". En 1892 se hizo una copia por autor anónimo: "Libro de Construcción y Fábrica"

[2] Mancelli nació en Módena en 1575 y es autor de un plano de Madrid, también conocido por el nombre de su editor Frederic de Witt. Del plano de Valencia se ha descubierto otra copia depositada en la Biblioteca Apostólica Vaticana de Roma (Cisneros, 2012: 372-375)

[3] La iglesia finaliza a la altura del campanario y en el plano de Tosca tiene una longitud mucho mayor.

[4] Junto al templo de San Andrés se ubicaba un atzacach amortizado ya en el plano de Tosca mediante la construcción de un edificio que regulariza la alineación de la plaza. Asimismo el atzacach de la calle de les Medines ya ha sido edificado en el plano de Tosca

[5] El quebrado recorrido de la calle antes de llegar a la plaza de Cabrerots desaparece en el plano de Tosca al ser derribado un edificio e integrado el solar en una plaza reguladora del espacio.

[6] AHMV F. Rieta ER 1-11 G leg. 8

[7] AHMV F. Rieta Legajo 65C

[8] AHMV F. Rieta Legajo 65C

[9] AHMV F. Rieta Legajo 65C

[10] AHMV F. Rieta ERB 11

[11] AHMV F. Rieta ER 1-11

[12] Está dividido en 14 secciones a escala 1/300 descendiendo a una gran precisión en el detalle. El barrio de la Universidad se recoge en la sección 9. Presumiblemente comenzó a gestarse en enero de 1873 cuando el síndico Vicente Llobet propuso el levantamiento de un plano de la ciudad, arrabales y paseos, marcándose cual corresponde las alteraciones que se hagan para la alineación futura de cada calle y plaza (Herrera, Llopis, Martínez, Perdigón y Taberner, 1985: 114).

[13] AHMV. F. Rieta Legajo G 1 a 11.

[14] Fundamentalmente el antiguo palacio de los Cardona, hoy hotel inglés, el palacio del marqués de Dos Aguas, la Iglesia de San Andrés, o el Teatro Principal

[15] Dentro del plan de obras y mejoras urbanas aprobado por el ayuntamiento el 24 de diciembre de dicho año. El plano de Carbonell no lleva título, y se conserva en el archivo histórico municipal de Valencia, pudiendo consultarse su reproducción en su versión digital (Llopis y Perdigón, 2016.)

[16] Denominada en aquel momento de María Molina

[17] Realizada a su vez sobre un edificio medieval de cuya imagen no se tiene constancia.

[18] Una completa historia de las distintas etapas de la construcción del teatro en Barba y Giménez (2011)

[19] El cambio significó una reconsideración de los huecos, agrupados en torno a un potente cuerpo basamental y buscando una simetría que nunca había existido, ordenando las plantas superiores, en las que introduce un novedoso ladrillo visto, componiendo tres composiciones diferenciadas que

refuerzan la composición axial. Una potente cornisa, uniformó las distintas volumetrías del edificio, ocultando en parte su expresiva funcionalidad.

[20] Salvador Monmeneu. AHMV Policía Urbana. 1857. Caja 85. Exp. 12 Reedicaciones.

[21] AHMV F. Rieta Legajo 65C. 1819

[22] AHMV F. Rieta Legajo 65C. 1819

[23] AHMV P. Urbana. 1862. Caja 94. Exp. 74 Reparaciones.

[24] AHMV P. Urbana. 1897. 3ªA-HA. Exp.310 Reparaciones

[25] AHMV P. urbana. 1807. Caja 21. Exp. 23 Reparaciones

[26] AHMV P. Urbana. 1867. Caja 104 bis. Exp.149 Reparaciones

[27] AHMV F. Rieta ER 1-11 G. 1807

[28] AHMV. P. Urbana. Caja 136. Exp. 260. Reparaciones

[29] AHMV P. Urbana. 1863. Caja 97. Exp. 1 Reparaciones

[30] AHMV P. Urbana. 1864. Caja 100. Exp. 27. Cuartel del Mar. Reedicaciones. Arquitecto: Sebastián Monleón y Caja 101. Exp. 256 Reparaciones

[31] AHMV F. Rieta Legajo 65C. 1814

[32] AHMV F. Rieta Legajo 65C. 1832

[33] También denominada calle de Canalejas en la segunda década del S.XX.

REFERENCIAS

Aldana Fernández, S. (1976). La portada de los marqueses de Dos Aguas en Valencia. Notas para un estudio simbólico. *Traza y Baza*, 6, 89-97.

Anónimo (1892). *Libro de Construcción y Fábrica*, f. 64r. Copia de: Anónimo (1600). *Libro de Compras de casas encorporadas en el Collegio y Seminario fundado por el Ilustrísimo señor Don Juan de Ribera, Patriarca y Argobispo de Valencia*. Archivo del Colegio del Patriarca. Valencia.

Barba Sevillano, A y Giménez Pérez, A. (2011). *El teatro principal de Valencia. Acústica y arquitectura escénica*. Valencia: Teatres de la Generalitat y Universitat Politècnica de València.

Cisneros Álvarez, P. (2012). *La imagen grabada de la ciudad de Valencia entre 1499 y 1695*, Tesis doctoral inédita. Universitat de València, 711 pp.

Chías Navarro, P. (2018.) La representación de la ciudad, el territorio y el paisaje en la revista EGA, Mapas, planos y dibujos. *EGA revista de expresión gráfica arquitectónica*, 23, (34), 106-121.

Faus Prieto, A. (2018). Quinientos planos de alineación de la ciudad de Valencia (1860-1909). *Cuadernos de geografía*, 100, 121-148.

Herrera, J.M., Llopis, A., Martínez, R., Perdigón, L. y Taberner, F. (1985). *Cartografía histórica de la ciudad de Valencia*. 1704-1910. Valencia: Ayuntamiento de Valencia.

López González, C. (2014). Nuevas aportaciones al estudio del recinto de la Judería de Valencia delimitado en 1244. *Sefarad* 74 (1) 10.3989/sefarad.2014.v74.i1.

López González, C. (1996). Análisis gráfico de las fachadas de los edificios señoriales construidos durante los siglos XIV y XV en la ciudad de Valencia. *EGA revista de expresión gráfica arquitectónica*, 4, 186-190.

Llopis Alonso, A. y Perdigón Fernández L. (2016). *Cartografía histórica de la ciudad de Valencia (1608-1944)*. Valencia: editorial universidad politécnica de Valencia.

Llopis Verdú, J. y Torres Barchino, A. (2013.) Utopía y ciudad: la imagen de Valencia de Anthonie van den Wijngaerde. *EGA revista de expresión gráfica arquitectónica* 13, 114-119.

Ramirez Aledón, G. (2017). El plano de València de Antonio Mancelli (1608): noticias, vicisitudes y aclaraciones de un documento excepcional, pero no único. *Pasiones bibliográficas II*. València: Societat Bibliogràfica Valenciana Jerònima Galés, 165-176.

Rodrigo Pertegás, J. (1913.) *La judería de Valencia* Valencia; reimpr. París-Valencia 1992.

Roselló i Verger, V. (2004). Tomás V. Tosca y su entorno ilustrado en Valencia. Obra autógrafa y atribuciones. *Eria*, 64-65, 159-176.

Taberner Pastor, F. (2003). Trazado y apertura de la calle de la Paz: del *sventramento* a la protección patrimonial. En *Historia de la ciudad III Arquitectura y transformación urbana*. Valencia: Ajuntament de Valencia-CTAV.

Taberner Pastor, F. (2010). Cambio y continuidad en la configuración de la escena urbana. En *Historia de la ciudad VI . Proyecto y complejidad*. Valencia: Ajuntament de Valencia-CTAV.

Taberner Pastor, F. (2013). Representaciones cartográficas de la ciudad de Valencia: del manuscrito a la reproducción seriada. *Treballs de la Societat Catalana de Geografia* 76, 283-305. 10.2436/20.3002.01.47.

Teixidor de Otto, Mª J. y Boira i Mañiques, J. V. (1999). El entorno urbano de la Universitat de Valencia. En *Sapientia Aedificavit*. Valencia: Universitat de València.

Vives y Liern, V. (1902). *Las Casas de los Estudios de Valencia*. Valencia: Talleres de Imprimir Vda. de Emilia Pascual.

VVAA. (2001). *La universitat i el seu entorn urbà*. Valencia: Universitat de València.